



Sociální služby města Moravská Třebová
Svitavská 8, 571 01 Moravská Třebová

Zpráva o hospodaření v roce 2013

Zpracoval: Mgr. Milan Janoušek

Základní informace:

Príspevková organizace Sociální služby města Moravská Třebová (dále také „poskytovatel“) je zřízena městem Moravská Třebová a poskytuje dvě registrované sociální služby – domov pro seniory a pečovatelskou službu. Kapacita poskytovaných sociálních služeb činí u domova pro seniory 200 lůžek, u pečovatelské služby pak 30 klientů v ambulantní formě a 150 klientů v terénní formě.

Počet klientů k 31. 12. 2013 činil 185, průměrná obsazenost v roce činila 183,02 klientů (91,51 %). V roce 2013 bylo přijato 54 klientů, šest odešlo do soukromí a 49 klientů zemřelo. Skladba klientů z hlediska příjemců příspěvku na péči byla k 31. 12. 2013 následující: 49 klientů bylo příjemci I. stupně, 57 II. stupně, 45 III. stupně a 18 IV. stupně závislosti. Průměrný věk klientů se ve sledovaném roce pohyboval okolo 80,8 roku.

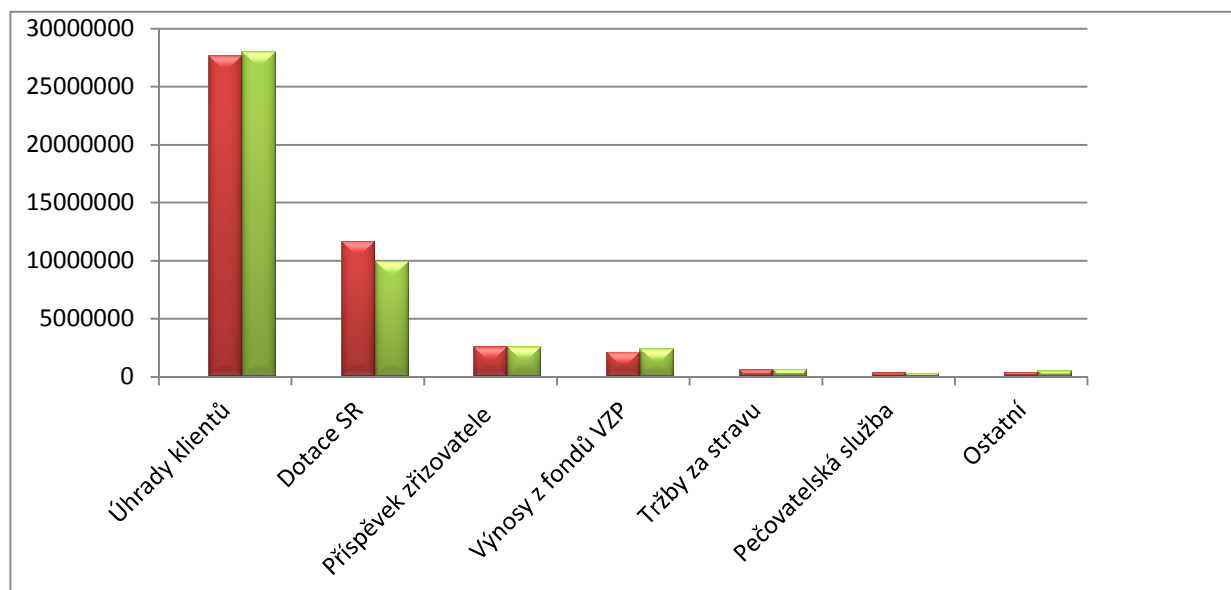
Základní ekonomické údaje

Organizace hospodařila v roce 2013 se zdroji, z nichž lze za nejvýznamnější lze považovat úhrady klientů za poskytovanou péči v domově pro seniory a příspěvky na péči (spolu téměř 63% podíl zdrojů, tabulka č. 1). Druhým nejvýznamnějším zdrojem financování organizace jsou dotace z prostředků státního rozpočtu (MPSV ČR, více než pětina zdrojů), důležitou podporou je také příspěvek zřizovatele a dále výnosy z fondů zdravotního pojištění za poskytovanou zdravotní péči klientům domova pro seniory.

Z dalších zdrojů financování organizace je třeba uvést úhrady klientů za poskytovanou pečovatelskou službu a tržby za stravu (např. od zaměstnanců). Mezi ostatní zdroje náleží příspěvek na stravu z prostředků fondu kulturních a sociálních potřeb, výnosy z vedlejší (ekonomické) činnosti organizace (praní prádla, hostinská činnost, pronájmy), úroky a výnosy z darů a dědictví.

Zdroje	Rozpočet	Skutečnost	Podíl %
Úhrady klientů DpS (včetně PnP)	27 700 000,00	28 036 511,00	62,9
Dotace SR (MPSV)	11 720 000,00	9 990 000,00	22,4
Příspěvek zřizovatele	2 600 000,00	2 600 000,00	5,8
Výnosy ze zdravotního pojištění	2 150 000,00	2 431 679,09	5,5
Tržby za stravu	630 000,00	650 776,00	1,5
Pečovatelská služba + úhrady obcí	360 000,00	323 036,50	0,7
Ostatní (včetně vedlejší činnosti)	400 000,00	527 895,91	1,2
Celkem	45 560 000,00	44 559 898,50	100,0

Tabulka č. 1: Podíl jednotlivých zdrojů na financování organizace v roce 2013 (v Kč)



Graf č. 1: Podíl jednotlivých zdrojů na financování organizace v roce 2013 (v Kč)

Úhrady klientů za poskytovanou péči v domově pro seniory

Úhrady klientů za ubytování a stravu jsou společně s příspěvkem na péči (dále jen „PnP“) poskytovaným za činnosti vymezené § 49 zákona č. 108/2006 Sb., o sociálních službách nejvýznamnějším zdrojem financování organizace resp. domova pro seniory.

Vývoj těchto prostředků je závislý od konkrétního stavu klientů v průběhu roku, na jejich struktuře z hlediska závislosti a přiznaných příspěvků na péči. Především zařazení klientů do jednotlivých skupin přiznaných příspěvků na péči vykazuje v čase disproporce, z tohoto důvodu nelze rozpočet zdroje přesněji stanovit. Ačkoliv je celorepublikově vyvíjen tlak na přijímání klientů (v rámci pobytových sociálních služeb typu domova pro seniory) především ve III. a ve IV. stupni PnP, přesto jsou poskytovatelé s vyšší lůžkovou kapacitou nuceni přijímat i klienty s poskytnutým PnP ve II. a I. stupni, případně přijímat klienty dočasně hospitalizované ve zdravotnickém zařízení, kteří nejsou příjemci PnP a po nástupu do DpS žádat o přiznání PnP odpovídajícím jejich zdravotnímu stavu.

V této souvislosti je třeba připomenout, že řada žadatelů o přijetí do domova pro seniory nemá požádáno o příspěvek na péči a někteří (ačkoliv dle kritérií zákona mají nárok) tuto možnost ani neznají.

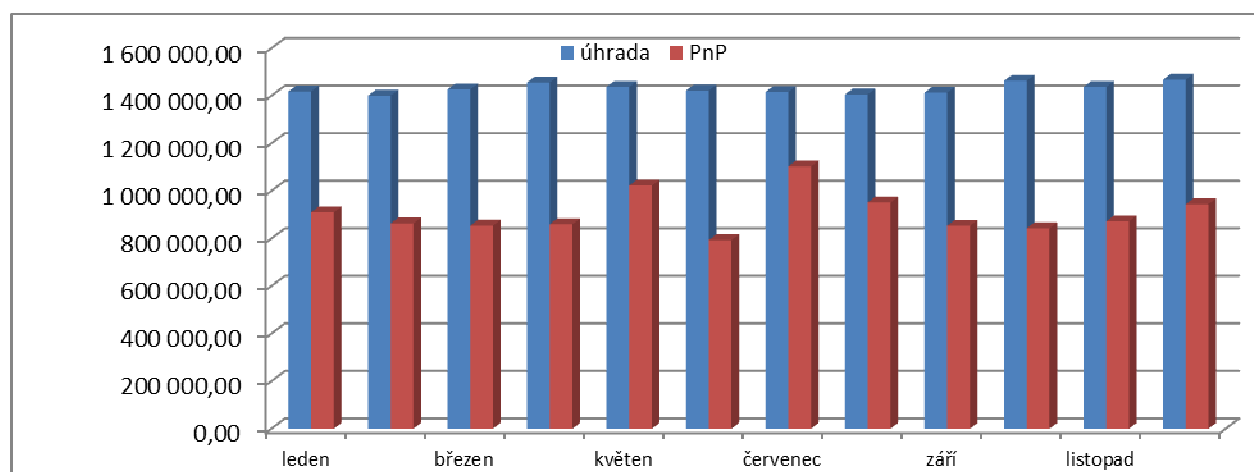
V obecné rovině problematiky platí, že stav klientů a jejich soběstačnost se z důvodu věku mění, tudíž je s posuzováním stavu pro účely poskytnutí PnP nutné v průběhu roku neustále pracovat a dále, že mortalita klientů je zpravidla nejvyšší právě u III. a IV. stupně závislosti.

Stupeň PnP	Výše příspěvku	Počet klientů
I.	2 000,00	49
II.	4 000,00	57
III.	8 000,00	36
IV.	12 000,00	45
zažádáno	0,00	18
Celkem		187

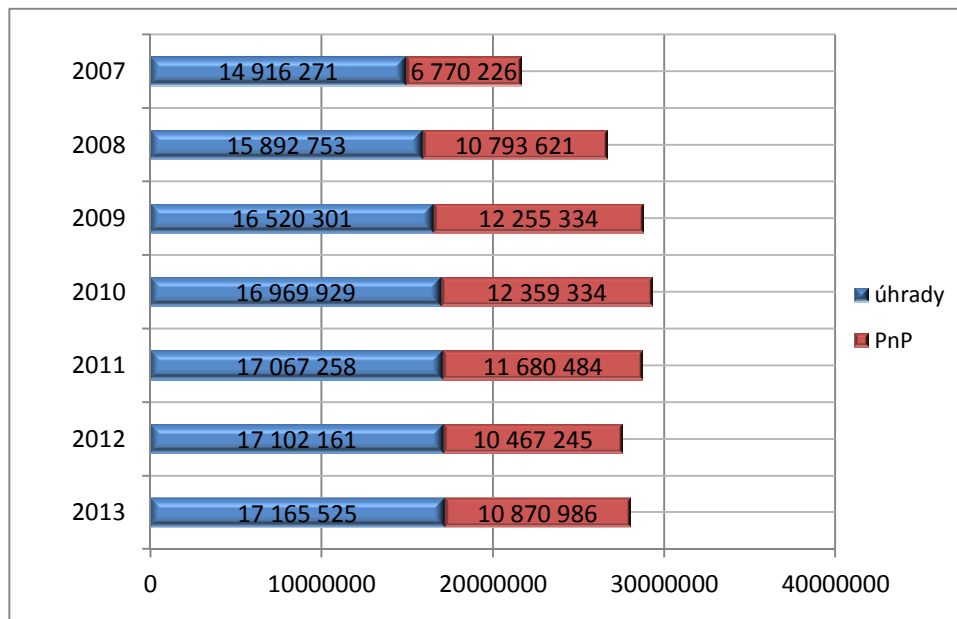
Tabulka č. 2: Počet klientů domova pro seniory dle přiznaných PnP k 31. 12. 2013

Z uvedeného grafu platného pro rok 2013 (graf č. 2) vyplývá, že zatímco úhrady za poskytované ubytování a stravu (pokud se v průběhu roku nemění jejich výše) jsou poměrně konstantní (liší se pouze o vratky za pobyty a aktuální stav klientů), u příspěvků na péči je pohyb finančních prostředků vlivem výše zmíněných skutečností výraznější. Úhrady klientů v roce 2013 činily 17.165.525 Kč (61% podíl na celkových příjmech od klientů), výnosy z příspěvků na péči 10.870.986 Kč (39% podíl na celkových příjmech od klientů). Porovnání vývoje uvedených plateb v letech 2007-2013 zobrazuje graf č. 3.

K tomuto vývoji je třeba přičíst fakt, že v regionu (respektive nepřímé spádové oblasti) poskytovatele došlo v posledních letech k nárůstu lůžkové kapacity v domovech pro seniory, což vytváří předpoklady pro snížení poptávky po umístění v zařízení poskytovatele. Zejména ve starší části domova pro seniory se tak poskytovatel dostává do situace, kdy obtížně zajišťuje klientelu. Jedním z možných řešení pro následující období je snížení lůžkové kapacity v této části o 10-20 lůžek nebo provedení transformace části lůžek na jiný druh sociální služby (např. domov se zvláštním režimem).



Graf č. 2: Vývoj plateb klientů (úhrady a příspěvky na péči) v roce 2013 (v Kč)



Graf č. 3: Vývoj úhrad klientů a příspěvků na péči v letech 2007 – 2013 (v Kč)

Výnosy z fondů zdravotního pojištění

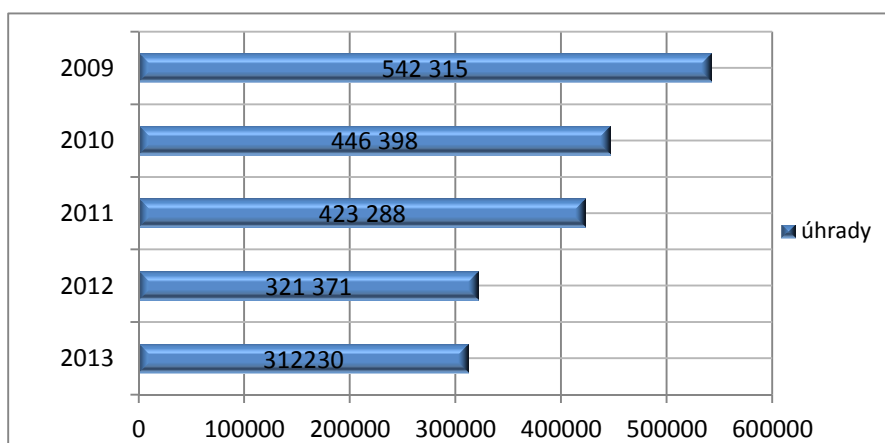
V roce 2007 uzavřel poskytovatel zvláštní smlouvu o poskytování a úhradě ošetrovatelské a rehabilitační péče pojištěncům umístěným v DpS, a to s Všeobecnou zdravotní pojišťovnou ČR (VZP). Zdroje za poskytovanou péči se tak staly důležitou součástí tvorby rozpočtu. V letech 2012 - 2013 byla uzavřena obdobná smlouva s dalšími zdravotními pojišťovnami – Českou průmyslovou zdravotní pojišťovnou (ČPZP), Oborovou zdravotní pojišťovnou zaměstnanců bank, pojišťoven a stavebnictví (OZP), Zdravotní pojišťovnou ministerstva vnitra ČR (ZP MV) a Vojenskou zdravotní pojišťovnou ČR. Strukturu výnosů za zdravotní péči podle jednotlivých zdravotních pojišťoven ukazuje tabulka č. 3.

ZP	
Všeobecná zdravotní pojišťovna ČR	2 392 592,00
Česká průmyslová zdravotní pojišťovna	17 747,10
Oborová zdravotní pojišťovna zaměstnanců bank, pojišťoven, a stavebnictví	1 615,77
Zdravotní pojišťovna ministerstva vnitra ČR	19 349,82
Vojenská zdravotní pojišťovna ČR	374,40
Celkem	2 431 679,09

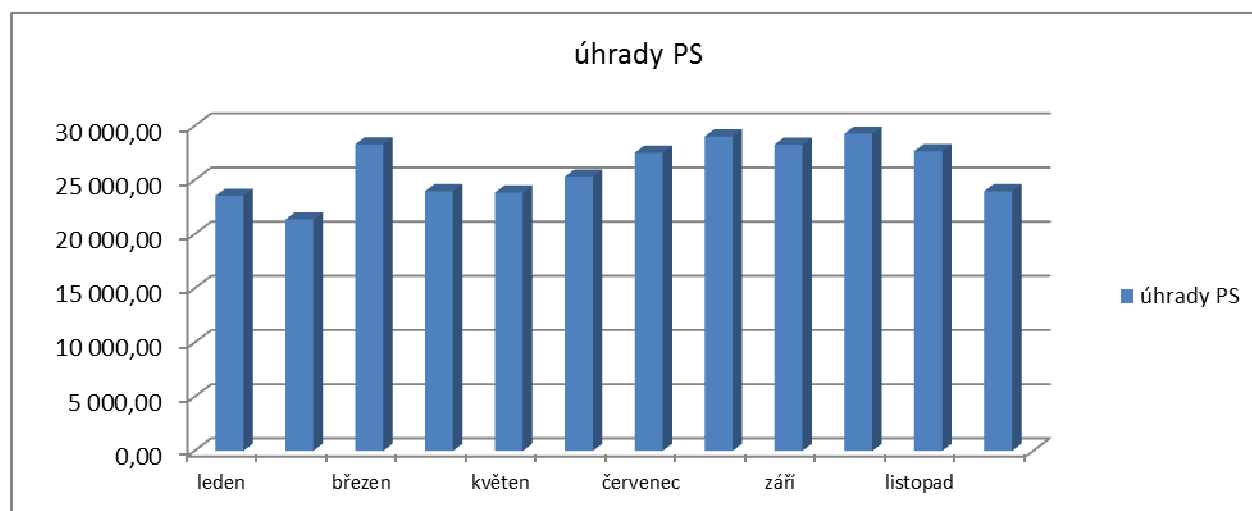
Tabulka č. 3: Přehled výnosů za zdravotní péči v roce 2013 (v Kč)

Úhrada za pečovatelskou službu

Na rozdíl od domova pro seniory, kde úhrady za poskytované služby tvoří dominantní podíl, lze konstatovat, že pečovatelská služba náleží mezi druhy sociálních služeb, které jsou ve výrazně vyšší míře závislé na dotacích. Vlastní příjmy (312.230 Kč, 2013) se podílí na tvorbě rozpočtu přibližně pouze pětinou. Pečovatelská služba byla v roce 2013 poskytována v Moravské Třebové a v omezené míře v Linharticích. S uvedenou obcí jsou uzavřeny smlouvy na pokrytí nákladů pečovatelské služby. V roce 2013 se dále mírně prohloubil propad příjmů z poskytované pečovatelské služby (graf č. 4), což s ohledem na podmínky financování služby představuje do budoucna problém, jehož řešení vyžaduje změnu ve struktuře a čase poskytovaných služeb a nutnost hledání úspor v oblasti provozních nákladů.



Graf č. 4: Vývoj úhrad za pečovatelskou službu v letech 2009 – 2013 (v Kč)



Graf č. 5: Vývoj úhrad za poskytovanou pečovatelskou službu v roce 2013 (v Kč)

Výnosy za stravu a ostatní zdroje

V uvedené položce jsou zahrnuty výnosy ze stravného zaměstnanců (obědy, večeře), výnosy ze stravného bývalých zaměstnanců organizace, a výnosy ze stravného pro pečovatelskou službu v rámci hlavní činnosti organizace. Uvedené výnosy lze považovat za dílčí, ale ne nevýznamnou složku tvorby rozpočtu organizace.

Druh stravného	Skutečnost
stravné zaměstnanci	257 692,00
stravné bývalí zaměstnanci	124 211,00
stravné pečovatelská služba	268 873,00
Celkem	650 776,00

Tabulka č. 4: Struktura výnosů ze stravného v roce 2013 (v Kč)

Mimo tyto zdroje provozuje organizace v okrajové míře vedlejší ekonomickou činnost. Do ní spadá praní prádla pro cizí odběratele, hostinská činnost (prodej jídel) a nájemné. Všechny uvedené činnosti mají doplňkový charakter a pro tvorbu rozpočtu organizace nepředstavují v současné době zásadní význam.

Druh vedlejší činnosti	Skutečnost
praní prádla	79 065,00
hostinská činnost	23 021,00
příjmy z pronájmu	106 599,00
Celkem	208 685,00

Tabulka č. 5: Struktura výnosů z vedlejší činnosti v roce 2013 (v Kč)

Mezi ostatní zdroje dále náleží příspěvek na stravné hrazený z fondu sociálních a kulturních potřeb (149.398 Kč, 2013), úroky (1.303 Kč, 2013), výnosy z darů a dědictví (78.390 Kč, 2013) a výnosy za pohřebné (13.654 Kč, 2013).

Dotace a příspěvek na provoz

V roce 2013 žádal poskytovatel v rámci dotačního řízení MPSV ČR v oblasti poskytování sociálních služeb o dotaci v celkové výši 11.720.000 Kč, z toho 10.690.000 Kč pro sociální službu domov pro seniory a 1.030.000 Kč pro pečovatelskou službu.

Rozhodnutím č. 1 o poskytnutí dotace ze dne 15. 02. 2013 byla poskytovateli přidělena dotace ve výši 8.658.000 Kč (domov pro seniory) a 667.000 Kč (pečovatelská služba).

Následně rozhodnutím č. 2 ze dne 9. 9. 2013 byla navýšena dotace na provoz sociální služby domov pro seniory, a to na 9.323.000 Kč.

Dotace byla vyčerpána v plné výši a dne 28. 1. 2014 bylo prostřednictvím Pardubického kraje podáno finanční vypořádání dotace z prostředků MPSV ČR.

Příspěvek zřizovatele pro rok 2013 činil na základě sdělení závazných ukazatelů rozpočtu 2013 2.600.000 Kč, z toho 1.350.000 Kč na provoz domova pro seniory a 1.250.000 Kč na provoz pečovatelské služby.

Náklady a hospodářský výsledek organizace

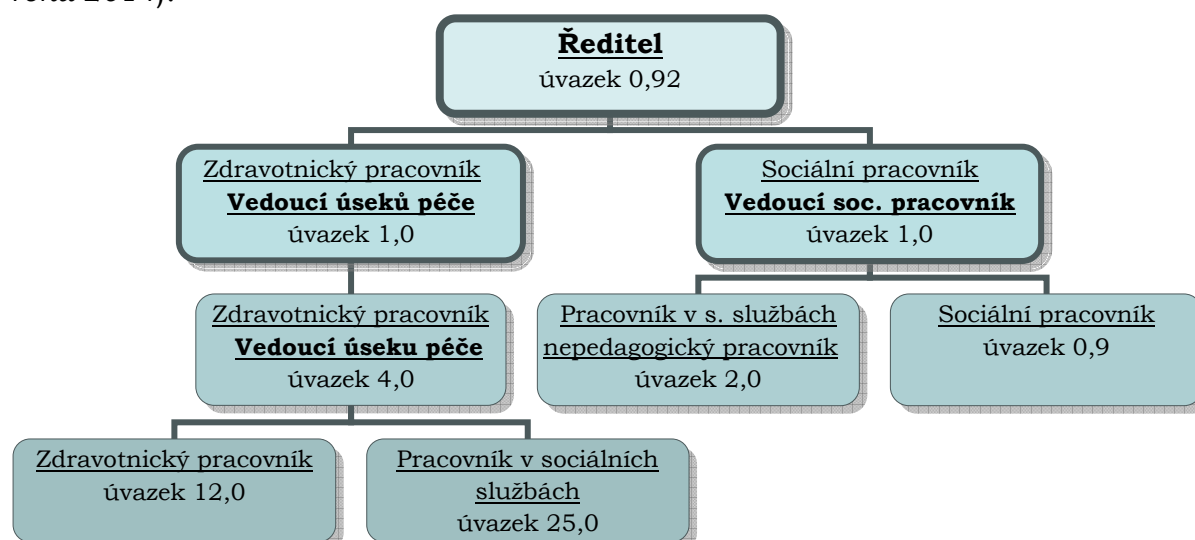
Přehled výnosů a nákladů organizace je uveden v tabulce č. 6.

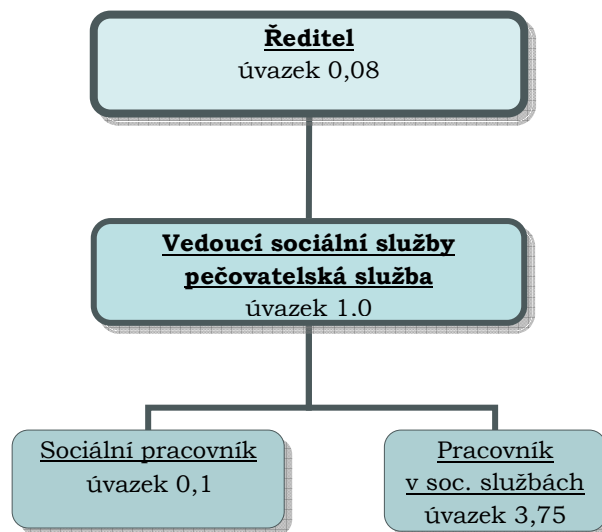
Struktura výnosů a nákladů v členění dle jednotlivých druhů služeb (domov pro seniory, pečovatelská služba a vedlejší hospodářská činnost) v porovnání s rozpočtem je obsažena v přílohách č. 3 a 4 Zprávy.

Organizace v roce 2013 hospodařila s kladným výsledkem ve výši 48.197,52 Kč. Kladný hospodářský výsledek organizace byl předložen Radě města Moravská Třebová ke schválení a následně dle návrhu organizace v plné výši ke tvorbě rezervního fondu organizace (§ 30 zákona č. 250/2000 Sb., v platném znění).

Personální zajištění a mzdové náklady

Sociální služby zajišťovalo v roce 2013 98 zaměstnanců (Ø evidenční počet ve fyzických osobách). Strukturu zaměstnanců v přímé péči domova pro seniory a pečovatelské služby představují následující grafy (data k počátku roku 2014):





Usnesením rady města Moravská Třebová byl poskytovateli pro rok 2013 schválen mzdový limit ve výši 21.140.000 Kč (včetně náhrad, OON, bez zákonných odvodů). Uvedený limit nebyl při čerpání mzdových nákladů překročen.

Veřejné zakázky

Přehled organizací realizovaných veřejných zakázek v průběhu roku 2013 je přílohou této Zprávy.

Přílohy:

- **Zadavatel** - přehled veřejných zakázek kategorie B a C realizovaných organizací v roce 2013, 5 stran
- **Rozvaha** příspěvkové organizace Sociální služby města Moravská Třebová k 31. 12. 2013, 4 strany
- **Výkaz zisku a ztráty** příspěvkové organizace Sociální služby města Moravská Třebová k 31. 12. 2013, 2 strany
- **Plnění rozpočtu hlavní činnosti** příspěvkové organizace Sociální služby města Moravská Třebová k 31. 12. 2013, 7 stran
- **Plnění rozpočtu hlavní činnosti** příspěvkové organizace Sociální služby města Moravská Třebová k 31. 12. 2013 – domov pro seniory, 7 stran
- **Plnění rozpočtu hlavní činnosti** příspěvkové organizace Sociální služby města Moravská Třebová k 31. 12. 2013 – pečovatelská služba, 5 stran
- **Hospodářská činnost** příspěvkové organizace Sociální služby města Moravská Třebová k 31. 12. 2013, 2 stran

Sociální služby města Moravská Třebová
Výnosy a náklady - skutečnost za rok 2013

Výnosy	skutečnost 2013
Tržby za praní prádla	79 065,00
Tržby za nájem kantýny a rehabilitace	106 599,00
Tržby za dodávky stravy	23 021,00
Tržby za výkon pečovatelské služby	312 230,00
Tržby za výkon pečovatelské služby - obce	10 806,50
Tržby za úhrady v domově důchodců	17 165 525,00
Tržby za úhrady - příspěvek na péči	10 870 986,00
Tržby za stravu	650 776,00
CELKEM TRŽBY Z PRODEJE SLUŽEB	29 219 008,50
CELKEM ÚROKY	1 303,07
Příspěvek na stravné z FKSP	149 398,00
Výnosy z fondů VZP	2 431 679,09
Výnosy z darů a dědictví	78 389,84
Výnosy za pohřebné	13 654,00
Jiné výnosy z hlavní činnosti	350,00
CELKEM OSTATNÍ VÝNOSY	2 673 470,93
Příspěvek zřizovatele pečovatelská služba	1 250 000,00
Dotace na provoz pečovatelské služby - SR	667 000,00
Příspěvek zřizovatele domov pro seniory	1 350 000,00
Dotace na provoz domova pro seniory - PK	0,00
Dotace na provoz domova pro seniory - SR	9 323 000,00
Přijaté příspěvky od Úřadu práce	76 116,00
CELKEM DOTACE A PŘÍSPĚVKY	12 666 116,00
CELKEM VÝNOSY	44 559 898,50

Náklady	skutečnost 2013
Knihy, předplatné novin a časopisů	35 985,00
Potraviny	5 574 821,67
Textil, prádlo	217 471,63
Pohonné hmoty, oleje	133 885,96
Všeobecný materiál (vč. čisticích prostředků)	1 566 738,81
CELKEM MATERIÁL	7 528 903,07
Elektřina	1 073 698,94
Voda - vodné a srážková voda	507 554,35
Tepelná energie	81 337,00
Plyn	2 798 525,95
CELKEM ENERGIE	4 461 116,24
CELKEM OPRAVY A ÚDRŽBA	957 651,54
CELKEM CESTOVNÉ	13 087,00
CELKEM NÁKLADY NA REPREZENTACI	4 546,00
Služby telekomunikací, internet	147 514,84
Služby školení a vzdělávání	66 706,00
Ceniny, poštovné	11 497,00
Drobný nehmotný majetek (up grade)	53 888,00
Stočné	613 131,65
Ostatní výkony spojů	70 860,00
Ostatní služby	734 137,90
Bankovní poplatky	39 867,00
CELKEM SLUŽBY	1 737 602,39
Mzdové náklady, náhrady mezd	20 974 747,92
Zákonné odvody z mezd, FKSP, OOPP	7 461 034,01
CELKEM MZDOVÉ NÁKLADY	28 435 781,93
CELKEM DAŇ SILNIČNÍ	8 718,00
CELKEM DANĚ A POPLATKY	3 000,00
Pojištění osob a majetku	53 578,59
Aktivity financované z darů	4 177,00
Technické zhodnocení majetku do 40000,00 Kč	37 083,60
Jiné ostatní náklady	4 372,00
CELKEM OSTATNÍ NÁKLADY	99 211,19
CELKEM ODPISY	218 303,80
CELKEM DROBNÝ DLOUHODOBÝ MAJETEK	1 043 779,82
CELKEM NÁKLADY	44 511 700,98
HOSPODÁŘSKÝ VÝSLEDEK	48 197,52

Tabulka č. 6: Přehled výnosů a nákladů organizace k 31. 12. 2013 (v Kč)

