



Sociální služby města Moravská Třebová
Svitavská 8, 571 01 Moravská Třebová

Výroční Zpráva za rok 2014

Zpracoval: Mgr. Milan Janoušek, Eva Dostálová, DiS.

Základní informace:

Príspevková organizace Sociální služby města Moravská Třebová (dále také „poskytovatel“) je zřízena městem Moravská Třebová a poskytuje dvě registrované sociální služby – domov pro seniory a pečovatelskou službu. Kapacita poskytovaných sociálních služeb činí u domova pro seniory 200 lůžek, u pečovatelské služby pak 30 klientů v ambulantní formě a 150 klientů v terénní formě.

Počet klientů k 31. 12. 2014 činil 191 průměrná obsazenost v roce činila 186,58 klientů (93,29 %). V roce 2014 bylo přijato 46 klientů, jeden odešel do soukromí a 39 klientů zemřelo. Skladba klientů z hlediska příjemců příspěvku na péči byla k 31. 12. 2014 následující: 51 klientů bylo příjemci I. stupně, 58 II. stupně, 45 III. stupně a 27 IV. stupně závislosti. Průměrný věk klientů se ve sledovaném roce pohyboval okolo 81,5 roku.

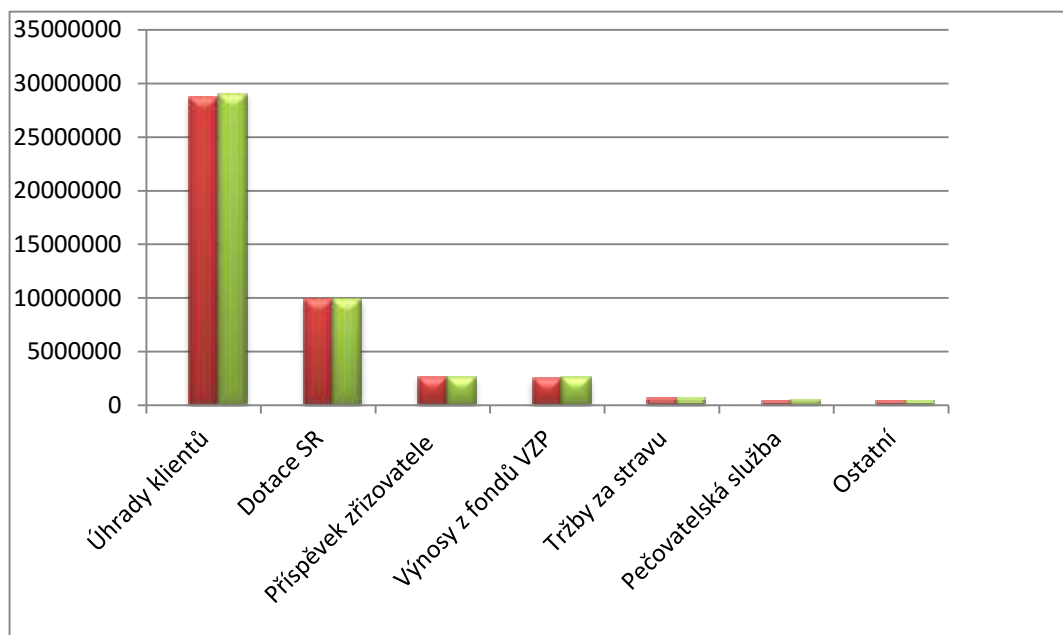
Základní ekonomické údaje

Organizace hospodařila v roce 2014 se zdroji, z nichž lze za nejvýznamnější lze považovat úhrady klientů za poskytovanou péči v domově pro seniory a příspěvky na péči (spolu téměř 64% podíl zdrojů, tabulka č. 1). Druhým nejvýznamnějším zdrojem financování organizace jsou dotace z prostředků státního rozpočtu (MPSV ČR, více než pětina zdrojů), důležitou podporou je také příspěvek zřizovatele a dále výnosy z fondů zdravotního pojištění za poskytovanou zdravotní péči klientům domova pro seniory.

Z dalších zdrojů financování organizace je třeba uvést úhrady klientů za poskytovanou pečovatelskou službu a tržby za stravu (např. od zaměstnanců). Mezi ostatní zdroje náleží příspěvek na stravu z prostředků fondu kulturních a sociálních potřeb, výnosy z vedlejší (ekonomické) činnosti organizace (praní prádla, hostinská činnost, pronájmy), úroky a výnosy z darů a dědictví.

Zdroje	Rozpočet	Skutečnost	Podíl %
Úhrady klientů DpS (včetně PnP)	28 700 000,00	29 036 222,00	63,8
Dotace SR (MPSV)	9 870 000,00	9 847 000,00	21,6
Příspěvek zřizovatele	2 600 000,00	2 600 000,00	5,7
Výnosy ze zdravotního pojištění	2 500 000,00	2 560 035,63	5,6
Tržby za stravu	615 000,00	612 968,00	1,4
Pečovatelská služba + úhrady obcí	390 000,00	466 299,10	1,0
Ostatní (včetně vedlejší činnosti)	400 000,00	407 712,26	0,9
Celkem	45 075 000,00	45 530 236,99	100,0

Tabulka č. 1: Podíl jednotlivých zdrojů na financování organizace v roce 2014 (v Kč)



Graf č. 1: Podíl jednotlivých zdrojů na financování organizace v roce 2014 (v Kč)

Úhrady klientů za poskytovanou péči v domově pro seniory

Úhrady klientů za ubytování a stravu jsou společně s příspěvkem na péči (dále jen „PnP“) poskytovaným za činnosti vymezené § 49 zákona č. 108/2006 Sb., o sociálních službách nejvýznamnějším zdrojem financování organizace resp. domova pro seniory.

Vývoj těchto prostředků je závislý od konkrétního stavu klientů v průběhu roku, na jejich struktuře z hlediska závislosti a přiznaných příspěvků na péči. Především zařazení klientů do jednotlivých skupin přiznaných příspěvků na péči vykazuje v čase disproporce, z tohoto důvodu nelze rozpočet zdroje přesněji stanovit. Ačkoliv je celorepublikově vyvíjen tlak na přijímání klientů (v rámci pobytových sociálních služeb typu domova pro seniory) především ve III. a ve IV. stupni PnP, přesto jsou poskytovatelé s vyšší lůžkovou kapacitou nuceni přijímat i klienty s poskytnutým PnP ve II. a I. stupni, případně přijímat klienty dočasně hospitalizované ve zdravotnickém zařízení, kteří nejsou příjemci PnP a po nástupu do DpS žádat o přiznání PnP odpovídajícím jejich zdravotnímu stavu.

V této souvislosti je třeba připomenout, že řada žadatelů o přijetí do domova pro seniory nemá požádáno o příspěvek na péči a někteří (ačkoliv dle kritérií zákona mají nárok) tuto možnost ani neznají.

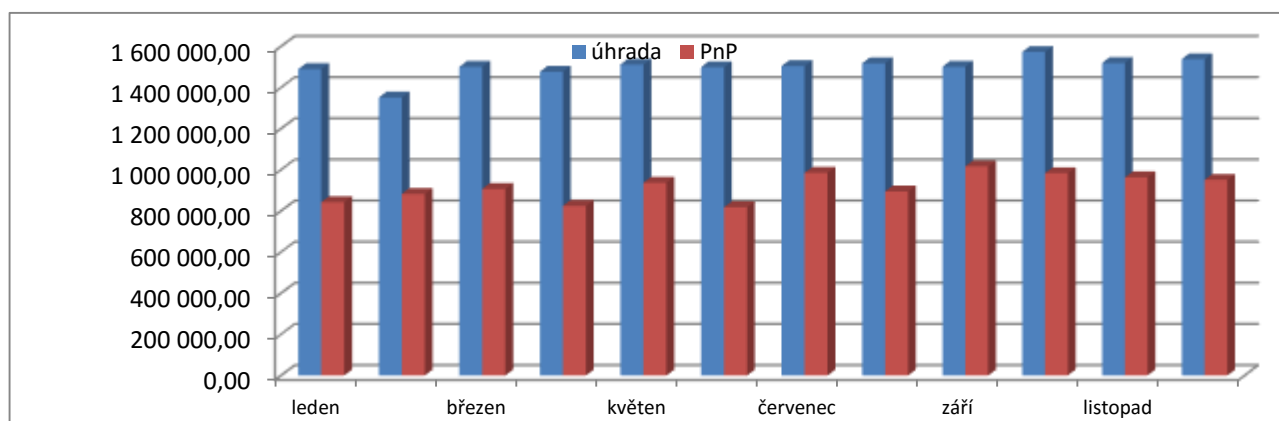
V obecné rovině problematiky platí, že stav klientů a jejich soběstačnost se z důvodu věku mění, tudíž je s posuzováním stavu pro účely poskytnutí PnP nutné v průběhu roku neustále pracovat a dále, že mortalita klientů je zpravidla nejvyšší právě u III. a IV. stupně závislosti.

Stupeň PnP	Výše příspěvku	Počet klientů
I.	800,00	51
II.	4 000,00	58
III.	8 000,00	45
IV.	12 000,00	27
zažádáno	0,00	10
Celkem		191

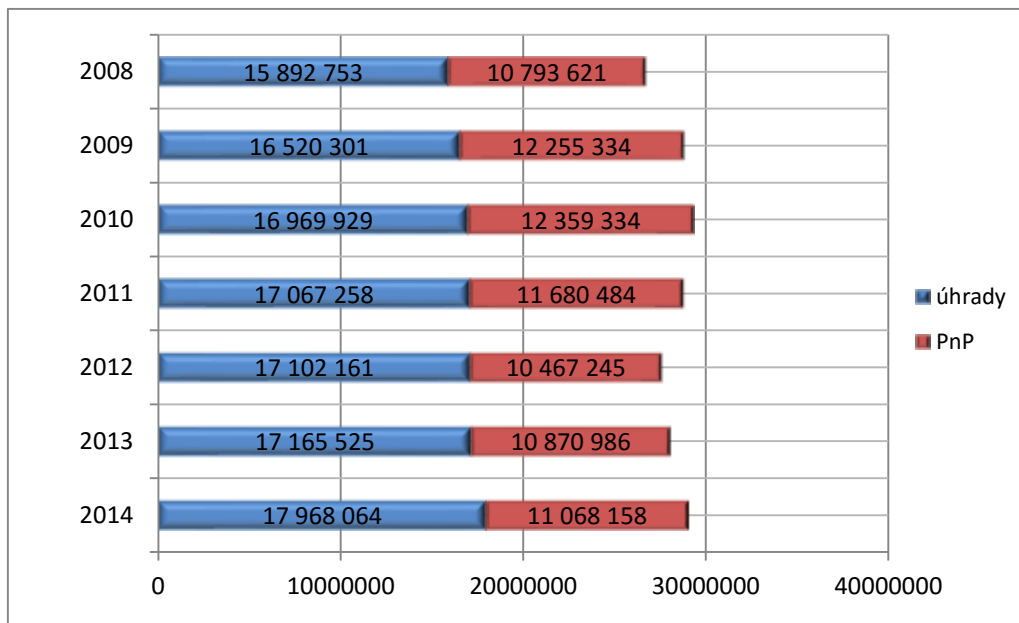
Tabulka č. 2: Počet klientů domova pro seniory dle přiznaných PnP k 31. 12. 2014

Z uvedeného grafu platného pro rok 2014 (graf č. 2) vyplývá, že zatímco úhrady za poskytované ubytování a stravu (pokud se v průběhu roku nemění jejich výše) jsou poměrně konstantní (liší se pouze o vratky za pobyty a aktuální stav klientů), u příspěvků na péči je pohyb finančních prostředků vlivem výše zmíněných skutečností výraznější. Úhrady klientů v roce 2014 činily 17.968.064 Kč (62% podíl na celkových příjmech od klientů), výnosy z příspěvků na péči 11.068.158 Kč (38% podíl na celkových příjmech od klientů). Porovnání vývoje uvedených plateb v letech 2007-2013 zobrazuje graf č. 3.

K tomuto vývoji je třeba přičíst fakt, že v regionu (respektive nepřímé spádové oblasti) poskytovatele došlo v posledních letech k nárůstu lůžkové kapacity v domovech pro seniory, což vytváří předpoklady pro snížení poptávky po umístění v zařízení poskytovatele. Zejména ve starší části domova pro seniory se tak poskytovatel dostává do situace, kdy obtížně zajišťuje klientelu. Jedním z možných řešení pro následující období je snížení lůžkové kapacity v této části o 10-20 lůžek nebo provedení transformace části lůžek na jiný druh sociální služby (např. domov se zvláštním režimem).



Graf č. 2: Vývoj plateb klientů (úhrady a příspěvky na péči) v roce 2014 (v Kč)



Graf č. 3: Vývoj úhrad klientů a příspěvků na péči v letech 2008 – 2014 (v Kč)

Výnosy z fondů zdravotního pojištění

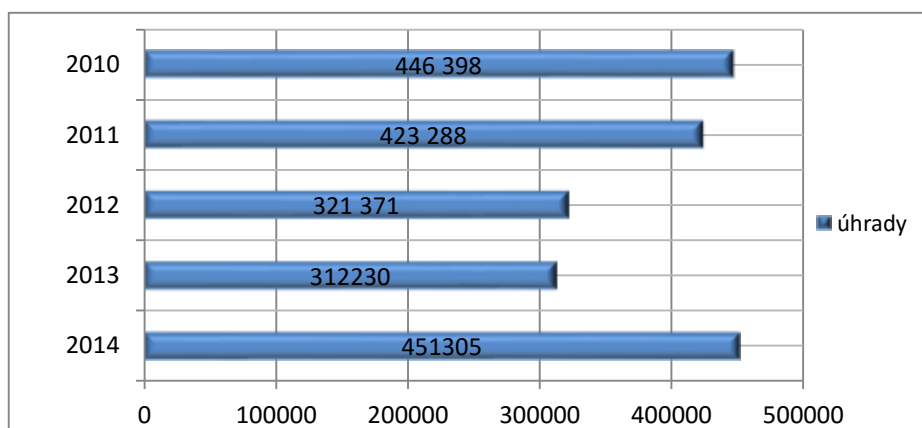
V roce 2007 uzavřel poskytovatel zvláštní smlouvu o poskytování a úhradě ošetrovatelské a rehabilitační péče pojištěncům umístěným v DpS, a to s Všeobecnou zdravotní pojišťovnou ČR (VZP). Zdroje za poskytovanou péči se tak staly důležitou součástí tvorby rozpočtu. V letech 2012 - 2013 byla uzavřena obdobná smlouva s dalšími zdravotními pojišťovnami – Českou průmyslovou zdravotní pojišťovnou (ČPZP), Oborovou zdravotní pojišťovnou zaměstnanců bank, pojišťoven a stavebnictví (OZP), Zdravotní pojišťovnou ministerstva vnitra ČR (ZP MV) a Vojenskou zdravotní pojišťovnou ČR. Strukturu výnosů za zdravotní péči podle jednotlivých zdravotních pojišťoven ukazuje tabulka č. 3.

ZP	
Všeobecná zdravotní pojišťovna ČR	2 518 290,30
Česká průmyslová zdravotní pojišťovna	20 795,40
Oborová zdravotní pojišťovna zaměstnanců bank, pojišťoven, a stavebnictví	2 291,49
Zdravotní pojišťovna ministerstva vnitra ČR	10 905,84
Vojenská zdravotní pojišťovna ČR	7 752,60
Celkem	2 560 035,63

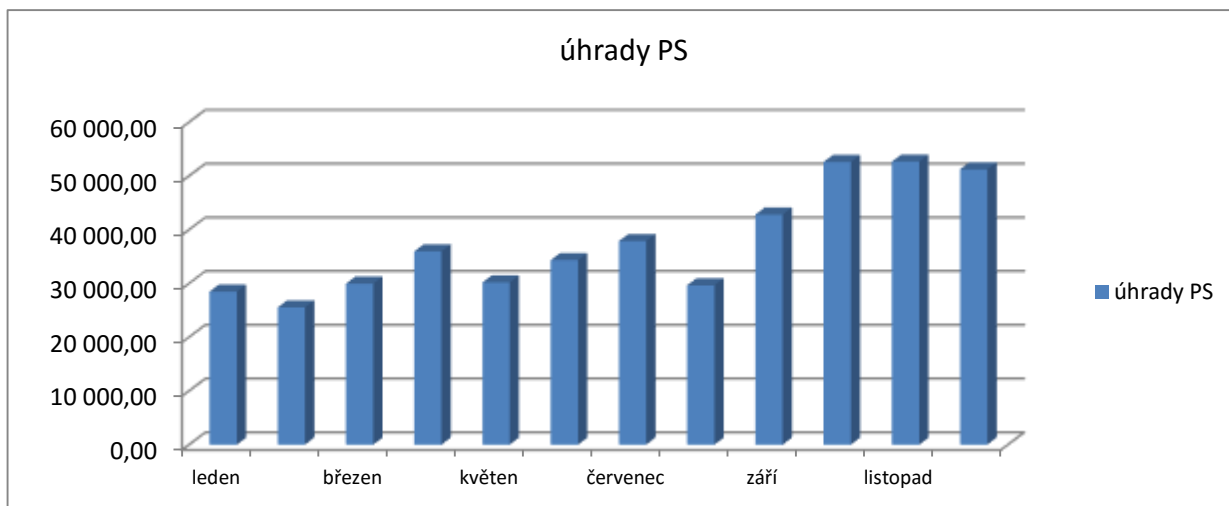
Tabulka č. 3: Přehled výnosů za zdravotní péči v roce 2014 (v Kč)

Úhrada za pečovatelskou službu

Na rozdíl od domova pro seniory, kde úhrady za poskytované služby tvoří dominantní podíl, lze konstatovat, že pečovatelská služba náleží mezi druhy sociálních služeb, které jsou ve výrazně vyšší míře závislé na dotacích. Vlastní příjmy (451.305 Kč, 2014) se podílí na tvorbě rozpočtu přibližně pouze pětinou. Pečovatelská služba byla v roce 2014 poskytována v Moravské Třebové a v omezené míře v Linharticích. S uvedenou obcí jsou uzavřeny smlouvy na dokrytí nákladů pečovatelské služby.



Graf č. 4: Vývoj úhrad za pečovatelskou službu v letech 2010 – 2014 (v Kč)



Graf č. 5: Vývoj úhrad za poskytovanou pečovatelskou službu v roce 2014 (v Kč)

Výnosy za stravu a ostatní zdroje

V uvedené položce jsou zahrnuty výnosy ze stravného zaměstnanců (obědy, večeře), výnosy ze stravného bývalých zaměstnanců organizace, a výnosy ze stravného pro pečovatelskou službu v rámci hlavní činnosti organizace. Uvedené výnosy lze považovat za dílčí, ale ne nevýznamnou složku tvorby rozpočtu organizace.

Druh stravného	Skutečnost
stravné zaměstnanci	276 591,00
stravné bývalí zaměstnanci	106 404,00
stravné pečovatelská služba	229 973,00
Celkem	612 968,00

Tabulka č. 4: Struktura výnosů ze stravného v roce 2014 (v Kč)

Mimo tyto zdroje provozuje organizace v okrajové míře vedlejší ekonomickou činnost. Do ní spadá praní prádla pro cizí odběratele, hostinská činnost (prodej jídel) a nájemné. Všechny uvedené činnosti mají doplňkový charakter a pro tvorbu rozpočtu organizace nepředstavují v současné době zásadní význam.

Druh vedlejší činnosti	Skutečnost
praní prádla	53 475,00
hostinská činnost	32 190,00
příjmy z pronájmu	76 736,00
Celkem	162 401,00

Tabulka č. 5: Struktura výnosů z vedlejší činnosti v roce 2014 (v Kč)

Mezi ostatní zdroje dále náleží příspěvek na stravné hrazený z fondu sociálních a kulturních potřeb (117.800 Kč, 2014), úroky (517 Kč, 2014), výnosy z darů a dědictví (65.655 Kč, 2014) a výnosy za pojistná plnění (7.024 Kč, 2014).

Dotace a příspěvek na provoz

V roce 2013 žádal poskytovatel v rámci dotačního řízení MPSV ČR v oblasti poskytování sociálních služeb o dotaci v celkové výši 9.870.000 Kč, z toho 9.010.000 Kč pro sociální službu domov pro seniory a 860.000 Kč pro pečovatelskou službu.

Rozhodnutím č. 1 o poskytnutí dotace ze dne 15. 02. 2014 byla poskytovateli přidělena dotace ve výši 9.067.000 Kč (domov pro seniory) a 667.000 Kč (pečovatelská služba).

Následně rozhodnutím č. 2 ze dne 9. 9. 2013 byla navýšena dotace na provoz sociální služby domov pro seniory, a to na 9.323.000 Kč.

Dotace byla vyčerpána v plné výši a dne 6. 2. 2015 bylo prostřednictvím Pardubického kraje podáno finanční vypořádání dotace z prostředků MPSV ČR.

Příspěvek zřizovatele pro rok 2014 činil na základě sdělení závazných ukazatelů rozpočtu 2014 2.600.000 Kč, z toho 1.650.000 Kč na provoz domova pro seniory a 950.000 Kč na provoz pečovatelské služby.

Náklady a hospodářský výsledek organizace

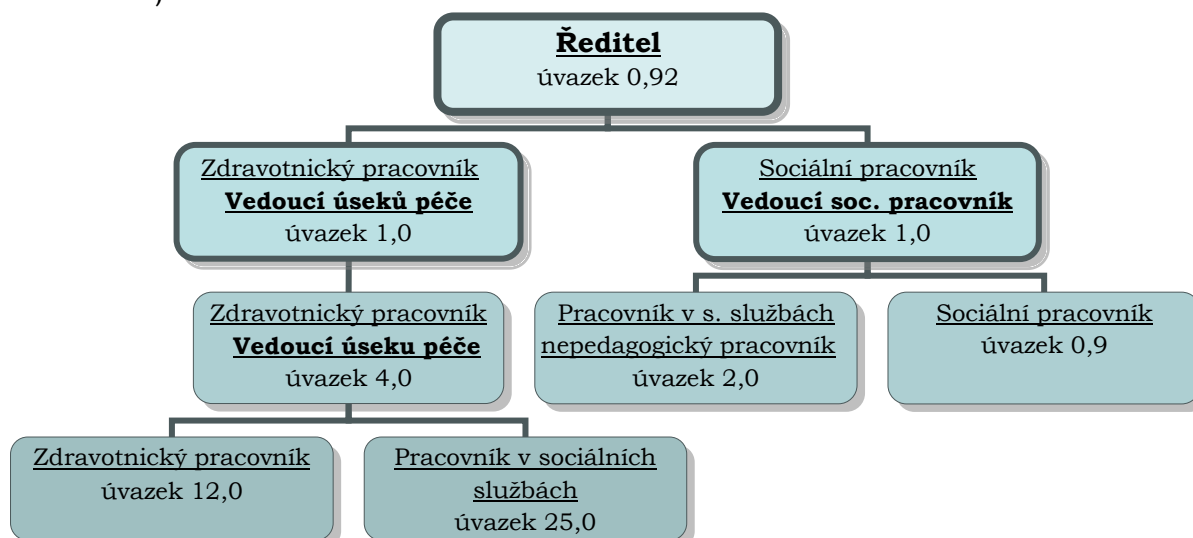
Přehled výnosů a nákladů organizace je uveden v tabulce č. 6.

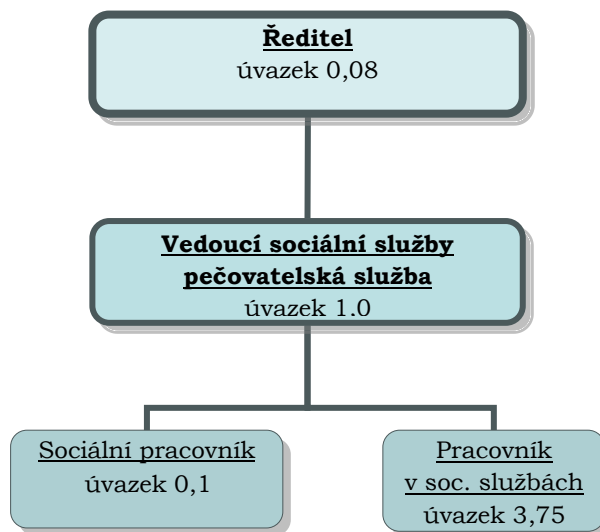
Struktura výnosů a nákladů v členění dle jednotlivých druhů služeb (domov pro seniory, pečovatelská služba a vedlejší hospodářská činnost) v porovnání s rozpočtem je obsažena v přílohách č. 3 a 4 Zprávy.

Organizace v roce 2013 hospodařila s kladným výsledkem ve výši 69.229,22 Kč. Kladný hospodářský výsledek organizace byl předložen Radě města Moravská Třebová ke schválení a následně dle návrhu organizace v plné výši ke tvorbě rezervního fondu organizace (§ 30 zákona č. 250/2000 Sb., v platném znění).

Personální zajištění a mzdové náklady

Sociální služby zajišťovalo v roce 2014 97 zaměstnanců (Ø evidenční počet ve fyzických osobách). Strukturu zaměstnanců v přímé péči domova pro seniory a pečovatelské služby představují následující grafy (data k počátku roku 2014):





Usnesením rady města Moravská Třebová byl poskytovateli pro rok 2014 schválen mzdový limit ve výši 21.140.000 Kč (včetně náhrad, OON, bez zákonných odvodů). Uvedený limit nebyl při čerpání mzdových nákladů překročen.

Veřejné zakázky

Přehled organizací realizovaných veřejných zakázek v průběhu roku 2013 je přílohou této Zprávy.

Popis činnosti organizace v roce 2014

Stejně jako v předešlých letech poskytovala příspěvková organizace Sociální služby města Moravská Třebová v roce 2014 dva druhy sociálních služeb v souladu se zákonem č. 108/2006 Sb., o sociálních službách, ve znění pozdějších předpisů, a to:

- domov pro seniory
- pečovatelskou službu

Služby poskytovala organizace na základě rozhodnutí Krajského úřadu Pardubického kraje ze dne 3. 10. 2012 Č. j. KrÚ 60929/2012 Sp.zn.: SpKrÚ 60929/2012 OSV.

Registrované služby:

Druh služby:

Forma poskytování:

Cílová skupina:

pečovatelská služba

ambulantní (kapacita – počet klientů **30**)

terénní (kapacita – počet klientů **120**)

osoby se zdravotním postižením

- senioři
sociální služba je určena uživatelům od 35 let

Sociální službu realizuje poskytovatel na adrese Svitavská 1475/20, Předměstí, 571 01 Moravská Třebová. Součástí pečovatelské služby je provoz střediska osobní hygieny na výše uvedené adrese.

Druh služby: **domov pro seniory**
Forma poskytování: **pobytová** (kapacita – počet lůžek **200**)
Cílová skupina: - senioři
sociální služba je určena uživatelům od 58 let

V rámci domova pro seniory provozuje organizace dvě budovy (oddělení A v rekonstruované budově – 99 lůžek a oddělení D ve starší zástavbě).

Ve starší zástavbě se v současné době nachází 101 lůžek (z toho je 7 pokojů jednolůžkových a 47 pokojů dvoulůžkových). Dvoulůžkové pokoje (celkem 94 klientů) neodpovídají moderním nárokům na prostor, nedisponují rovněž svým sociálním zázemím.

Rozvoj činnosti

V souvislosti se záměrem realizace rekonstrukce rozvodů a dalších stavebních úprav směřujících ke zlepšení prostorových podmínek klientů domova pro seniory plánuje poskytovatel sociální služby výhledově snížení kapacity lůžek ve starší zástavbě o 20 lůžek. Opatřením by do budoucna v objektu vznikly z některých dvoulůžkových pokojů pokoje jednolůžkové, které jsou pro zájemce atraktivnější. Uvedené opatření plánuje poskytovatel provést v letech 2015-2016 mimo jiné také z důvodu postupného snižování zájmu o ubytování v této části domova. V jednom z podlaží starší budovy domova plánuje poskytovatel zřízení nového druhu sociální služby, a to domova se zvláštním určením pro specifickou klientelu.

V roce 2014 pokračoval poskytovatel v realizaci některých úprav a změn ve vybavení budovy D domova pro seniory.

- provedení bezpečnostních opatření a oprav pro provoz výtah
- realizace drobnějších oprav (malby) a obměna vybavení (manipulační vozíky, elektrospotřebiče)
- zahájeny přípravné práce (projektová dokumentace) na rekonstrukci rozvodů a dalších stavebních úprav

V areálu zahrady domova probíhaly v roce 2014 běžné údržbové práce, realizována byla rovněž oprava části starého betonového oplocení u starší zástavby.

Mimořádné situace

V roce 2014 nedošlo v rámci provozu poskytovatele k žádným závažnějším mimořádným událostem. Provoz organizace v roce 2014 lze v rámci obou poskytovaných druhů sociálních služeb hodnotit jako standardní.

Personál a poskytované služby klientům

Sociální a zdravotní péče byla poskytována prostřednictvím 99 zaměstnanců v celkovém úvazku 94,625, z toho 88,07 úvazku pro potřeby domova pro seniory a 6,555 úvazku pro potřeby pečovatelské služby.

Z hlediska poskytované zdravotní péče nedošlo v roce 2014 ke změnám smluvních vztahů se ZP působícími na trhu. V současné době jsou tak poskytovateli propláceny zdravotní výkony od pěti zdravotních pojišťoven:

- Všeobecná zdravotní pojišťovna ČR
- Zdravotní pojišťovna ministerstva vnitra ČR
- Oborová zdravotní pojišťovna zaměstnanců bank, pojišťoven a stavebnictví
- Česká průmyslová zdravotní pojišťovna
- Vojenská zdravotní pojišťovna

Veškeré služby poskytované klientům domova pro seniory a klientům pečovatelské služby byly poskytovány v souladu s ustanoveními zákony č. 108/2006 Sb., o sociálních službách v platném znění.

Mezi základní činnosti poskytované ve službě domov pro seniory náleží:

- poskytnutí ubytování
- poskytnutí stravy
- pomoc při zvládnání běžných úkonů péče o vlastní osobu
- pomoc při osobní hygieně nebo poskytnutí podmínek pro osobní hygienu
- zprostředkování kontaktu se společenským prostředím
- sociálně terapeutické činnosti
- aktivizační činnosti
- pomoc při uplatňování práv, oprávněných zájmů a při obstarávání osobních záležitostí

Mezi základní činnosti poskytované v pečovatelské službě náleží:

- pomoc při zvládnání běžných úkonů péče o vlastní osobu
- pomoc při osobní hygieně nebo poskytnutí podmínek pro osobní hygienu

- poskytnutí stravy nebo pomoc při zajištění stravy
- pomoc při zajištění chodu domácnosti
- zprostředkování kontaktu se společenským prostředím