



Sociální služby města Moravská Třebová
Svitavská 8, 571 01 Moravská Třebová

Zpráva o hospodaření v roce 2016

Mgr. Milan Janoušek
Eva Dostálová, DiS.

IČ:	00194263
ID DS:	7ksq6x6
Zřizovatel:	Město Moravská Třebová
Adresa zřizovatele:	nám. T. G. Masaryka 29 571 01 Moravská Třebová
Telefon:	461 318 252

Základní informace:

Příspěvková organizace Sociální služby města Moravská Třebová (dále také „poskytovatel“) je zřízena městem Moravská Třebová a poskytuje dvě registrované sociální služby – domov pro seniory a pečovatelskou službu. Kapacita poskytovaných sociálních služeb činí u domova pro seniory 200 lůžek, u pečovatelské služby pak 30 klientů v ambulantní formě a 150 klientů v terénní formě.

Počet klientů k 31. 12. 2016 činil 179, průměrná obsazenost v roce byla 181,4 klientů (90,708 %). V roce 2016 bylo přijato 48 klientů, sedm odešlo do soukromí a 44 klientů zemřelo. Skladba klientů z hlediska příjemců příspěvku na péči byla k 31. 12. 2016 následující: 42 klientů bylo příjemci I. stupně, 43 II. stupně, 60 III. stupně a 30 IV. stupně závislosti. Průměrný věk klientů se ve sledovaném roce pohyboval okolo 82,8 roku. V průběhu roku 2016 oslavili tři klienti domova pro seniory 101 let věku.

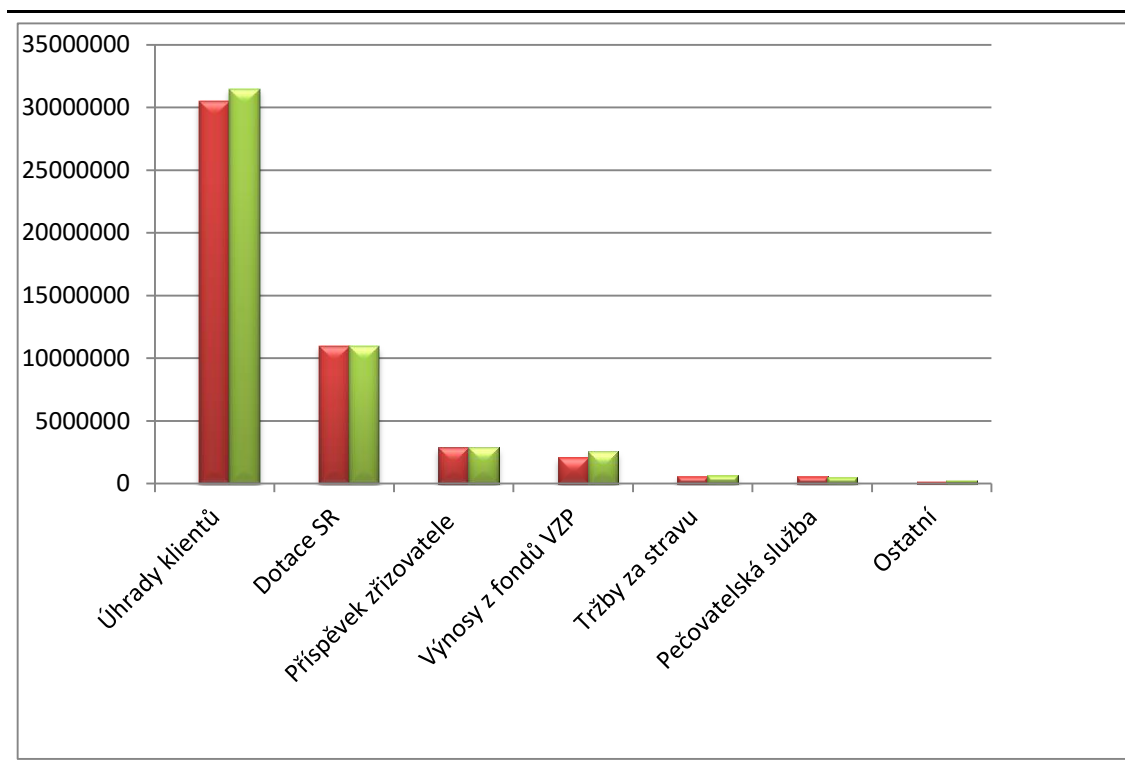
Základní ekonomické údaje

Organizace hospodařila v roce 2016 se zdroji, ze kterých můžeme za nejvýznamnější považovat úhrady klientů za poskytovanou péči v domově pro seniory a příspěvky na péči (spolu cca 64% podíl zdrojů, tabulka č.1). Druhým nejvýznamnějším zdrojem financování organizace jsou dotace z prostředků státního rozpočtu (prostřednictvím Pardubického kraje, více než pětina zdrojů), důležitou podporou je také příspěvek zřizovatele a dále výnosy z fondů zdravotního pojištění za poskytovanou zdravotní péči klientům domova pro seniory.

Z dalších zdrojů financování organizace je třeba uvést úhrady klientů za poskytovanou pečovatelskou službu a tržby za stravu (např. od zaměstnanců). Mezi ostatní zdroje náleží příspěvek na stravu z prostředků fondu kulturních a sociálních potřeb, výnosy z vedlejší (ekonomické) činnosti organizace (praní prádla, hostinská činnost, pronájmy), úroky a výnosy z darů a dědictví.

Zdroje	Rozpočet	Skutečnost	Podíl %
Úhrady klientů DpS (včetně PnP)	30 500 000,00	31 466 882,00	63,7
Dotace Pardubického kraje	10 968 000,00	10 935 863,00	22,2
Příspěvek zřizovatele	2 890 000,00	2 895 000,00	5,9
Výnosy ze zdravotního pojištění	2 050 000,00	2 551 449,00	5,2
Tržby za stravu	612 000,00	639 157,00	1,3
Pečovatelská služba + úhrady obcí	550 000,00	534 288,00	1,1
Ostatní (včetně vedlejší činnosti)	130 000,00	334 038,00	0,6
Celkem	47 700 000,00	49 356 677,00	100,0

Tabulka č. 1: Podíl jednotlivých zdrojů na financování organizace v roce 2016 (v Kč)



Graf č. 1: Podíl jednotlivých zdrojů na financování organizace v roce 2016 (v Kč)

Úhrady klientů za poskytovanou péči v domově pro seniory

Úhrady klientů za ubytování a stravu jsou společně s příspěvkem na péči (dále jen „PnP“) poskytovaném za činnosti vymezené § 49 zákona č. 108/2006 Sb., o sociálních službách nejvýznamnějším zdrojem financování.

Vývoj těchto prostředků je závislý od konkrétního stavu klientů v průběhu roku, na jejich struktuře z hlediska závislosti a přiznaných příspěvků na péči. Především zařazení klientů do jednotlivých skupin přiznaných příspěvků na péči vykazuje v čase disproporce, z tohoto důvodu nelze rozpočet zdroje přesněji stanovit. Ačkoliv je celorepublikově vyvíjen tlak na přijímání klientů (v rámci pobytových sociálních služeb typu domova pro seniory) především ve III. a ve IV. stupni PnP, přesto jsou poskytovatelé s vyšší lůžkovou kapacitou nuceni přijímat i klienty s poskytnutým PnP ve II. a I. stupni, případně přijímat klienty dočasně hospitalizované ve zdravotnickém zařízení, kteří nejsou příjemci PnP a po nástupu do DpS žádat o přiznání PnP odpovídajícím jejich zdravotnímu stavu.

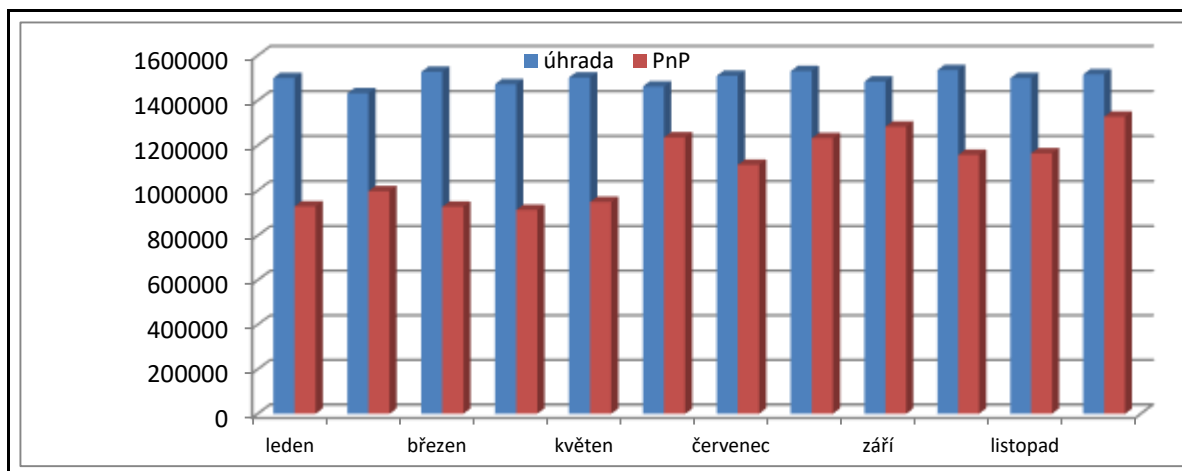
V této souvislosti je třeba připomenout, že řada žadatelů o poskytnutí sociální služby domov pro seniory nemá požádáno o příspěvek na péči a někteří (ačkoliv dle kritérií stanovených zákonem mají nárok) tuto možnost ani neznají. Obecně platí, že stav klientů a jejich soběstačnost se z důvodu věku zhoršuje, proto je s posuzováním stavu pro účely poskytnutí PnP nutné v průběhu roku pracovat a dále, že úmrtnost klientů je logicky vyšší zejména u III. a IV. stupně závislosti.

Stupeň PnP	Výše příspěvku	Počet klientů
I.	800,00	42
II.	4 000,00	43
III.	8 000,00	60
IV.	12 000,00	30
bez PnP / v řízení	0,00	4
Celkem		179

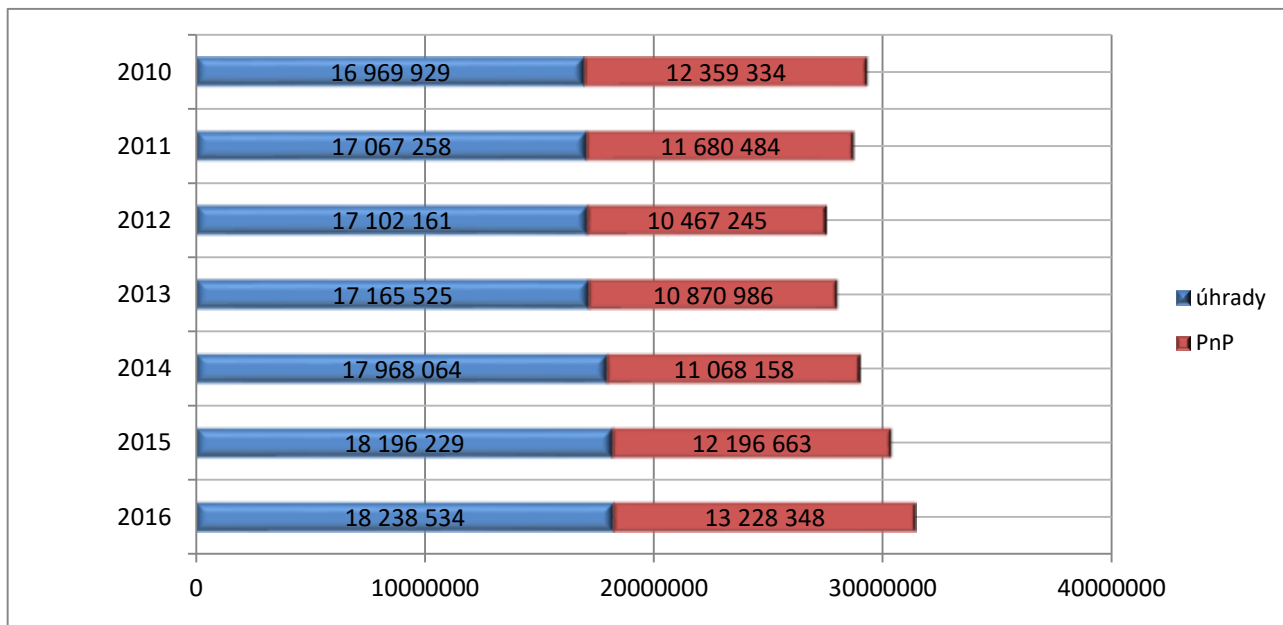
Tabulka č. 2: Počet klientů domova pro seniory dle přiznaných PnP k 31. 12. 2016

Z uvedeného grafu platného pro rok 2016 (graf č. 2) vyplývá, že zatímco úhrady za poskytované ubytování a stravu (pokud se v průběhu roku nemění jejich výše) jsou poměrně konstantní (liší se pouze o vratky za pobyty a aktuální stav klientů), u příspěvků na péči je pohyb finančních prostředků vlivem výše zmíněných skutečností výraznější. Úhrady klientů v roce 2016 činily 18.238.534 Kč (58% podíl na celkových příjmech od klientů), výnosy z příspěvků na péči 13.228.348 Kč (42% podíl na celkových příjmech od klientů). Porovnání vývoje uvedených plateb v letech 2009-2016 zobrazuje graf č. 3.

K tomuto vývoji je třeba přičíst fakt, že v regionu (respektive nepřímé spádové oblasti) poskytovatele došlo v posledních letech k nárůstu lůžkové kapacity v domovech pro seniory, což vytváří předpoklady pro snížení poptávky po umístění v zařízení poskytovatele. Zejména ve starší části domova pro seniory se tak poskytovatel dostává do situace, kdy obtížně zajišťuje klientelu. Perspektivním řešením do budoucna je realizace uvažované rekonstrukce starší zástavby domova, v jehož důsledku sice na jedné straně dojde ke snížení lůžkové kapacity v této části o cca 50 lůžek, na straně druhé povede k výraznému zvýšení ubytovacího pohodlí klientů v této části domova, a tím k vyššímu zájmu ze strany žadatelů o sociální službu.



Graf č. 2: Vývoj plateb klientů (úhrady a příspěvky na péči) v roce 2016 (v Kč)



Graf č. 3: Vývoj úhrad klientů a příspěvků na péči v letech 2010 – 2016 (v Kč)

Výnosy z fondů zdravotního pojištění

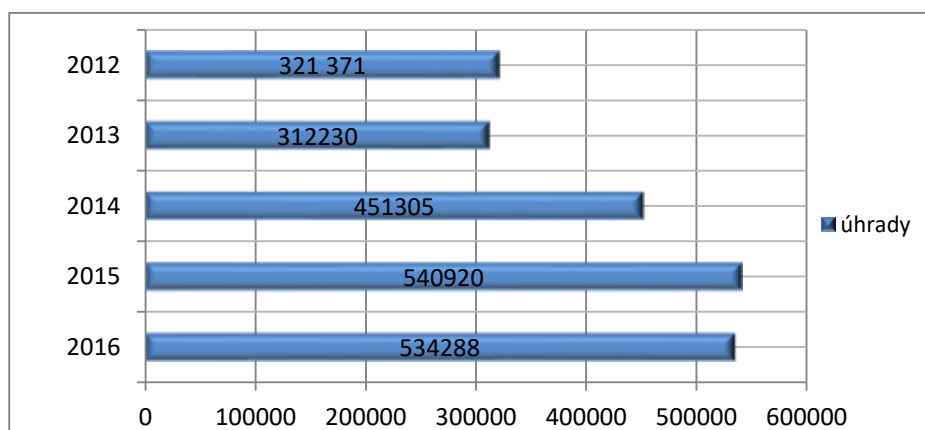
V roce 2007 uzavřel poskytovatel zvláštní smlouvu o poskytování a úhradě ošetrovatelské a rehabilitační péče pojištěncům umístěným v DpS, a to s Všeobecnou zdravotní pojišťovnou ČR (VZP). Zdroje za poskytovanou péči se tak staly důležitou součástí tvorby rozpočtu. V letech 2012 - 2013 byla uzavřena obdobná smlouva s dalšími zdravotními pojišťovnami – Českou průmyslovou zdravotní pojišťovnou (ČPZP), Oborovou zdravotní pojišťovnou zaměstnanců bank, pojišťoven a stavebnictví (OZP), Zdravotní pojišťovnou ministerstva vnitra ČR (ZP MV) a Vojenskou zdravotní pojišťovnou ČR. Strukturu výnosů za zdravotní péči podle jednotlivých zdravotních pojišťoven ukazuje tabulka č. 3.

ZP	
Všeobecná zdravotní pojišťovna ČR	2 528 277,42
Česká průmyslová zdravotní pojišťovna	631,28
Oborová zdravotní pojišťovna zaměstnanců bank, pojišťoven, a stavebnictví	5 125,32
Zdravotní pojišťovna ministerstva vnitra ČR	16 887,12
Vojenská zdravotní pojišťovna ČR	528,00
Celkem	2 551 449,14

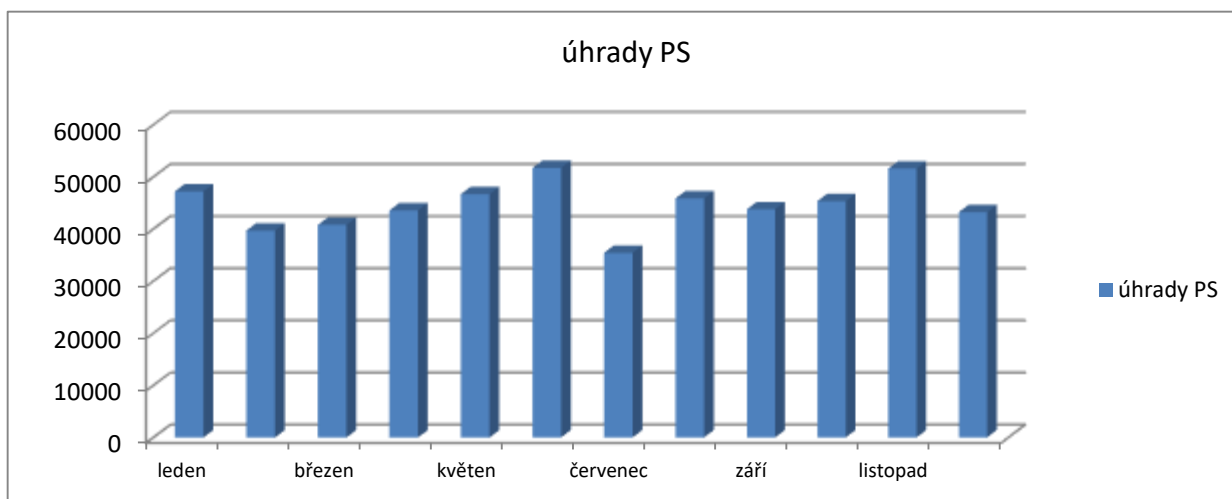
Tabulka č. 3: Přehled výnosů za zdravotní péči v roce 2016 (v Kč)

Úhrada za pečovatelskou službu

Na rozdíl od domova pro seniory, kde úhrady za poskytované služby tvoří dominantní podíl, lze konstatovat, že pečovatelská služba spadá mezi ty druhy sociálních služeb, které jsou ve výrazně vyšší míře závislé na dotacích. Vlastní příjmy (534.288 Kč, 2016) se podílí na tvorbě rozpočtu přibližně pouze čtvrtinou. Pečovatelská služba byla v roce 2016 poskytována v Moravské Třebové a v omezené míře v Linharticích. S uvedenou obcí jsou uzavřeny smlouvy na pokrytí nákladů pečovatelské služby.



Graf č. 4: Vývoj úhrad za pečovatelskou službu v letech 2012 – 2016 (v Kč)



Graf č. 5: Vývoj úhrad za poskytovanou pečovatelskou službu v roce 2016 (v Kč)

Výnosy za stravu a ostatní zdroje

V uvedené položce jsou zahrnuty výnosy ze stravného zaměstnanců (obědy, večeře), výnosy ze stravného bývalých zaměstnanců organizace,

a výnosy ze stravného pro pečovatelskou službu v rámci hlavní činnosti organizace. Uvedené výnosy lze považovat za dílčí, ale ne nevýznamnou složku tvorby rozpočtu organizace.

Druh stravného	Skutečnost
stravné zaměstnanci	283 275,00
stravné bývalí zaměstnanci	118 818,00
stravné pečovatelská služba	237 064,00
Celkem	639 157,00

Tabulka č. 4: Struktura výnosů ze stravného v roce 2016 (v Kč)

Mimo tyto zdroje provozuje organizace v okrajové míře vedlejší ekonomickou činnost. Do ní spadá praní prádla pro cizí odběratele, hostinská činnost (prodej jídel) a nájemné. Všechny uvedené činnosti mají doplňkový charakter a pro tvorbu rozpočtu organizace nepředstavují v současné době zásadní význam.

Druh vedlejší činnosti	Skutečnost
praní prádla	46 350,00
hostinská činnost	222,00
příjmy z pronájmu	71 162,00
Celkem	117 734,00

Tabulka č. 5: Struktura výnosů z vedlejší činnosti v roce 2016 (v Kč)

Mezi ostatní zdroje dále náleží příspěvek na stravné hrazený z fondu sociálních a kulturních potřeb (113.364 Kč, 2016), výnosy z darů a dědictví (38.180,96 Kč, 2016), výnosy za pojistná plnění (3.493,00 Kč, 2016), výnosy ze slev a bezúplatně převedeného majetku (43 797,44, 2016), úhrady nákladů PS od obcí (6212,81 Kč 2016) a ostatní výnosy (11 256,00 2016).

Dotace a příspěvek na provoz

V roce 2016 žádal poskytovatel o účelovou dotaci z rozpočtu kraje na poskytování sociálních služeb v celkové výši 10.968.000 Kč, z toho 10.252.000 Kč pro sociální službu domov pro seniory a 716.000 Kč pro pečovatelskou službu.

Na základě Smlouvy mezi Pardubickým krajem a Městem Moravská Třebová byla poskytnuta účelová dotace poskytovateli v konečné výši 10.252.000 Kč (domov pro seniory) a 863.000 Kč (pečovatelská služba).

Dotace u pečovatelské služby nebyla vyčerpána v plné výši a dne 25. 1. 2017 byla prostřednictvím zřizovatele vrácena Pardubickému kraji spolu s finančním vypořádáním dotace ve výši 179.137,00.

Příspěvek zřizovatele pro rok 2016 činil na základě sdělení závazných ukazatelů rozpočtu 2016 2.895.000 Kč, z toho 1.780.000 Kč na provoz domova pro seniory a 1.115.000 Kč na provoz pečovatelské služby.

Náklady a hospodářský výsledek organizace

Přehled výnosů a nákladů organizace je uveden v tabulce č. 6.

Struktura výnosů a nákladů v členění dle jednotlivých druhů služeb (domov pro seniory, pečovatelská služba a vedlejší hospodářská činnost) v porovnání s rozpočtem je obsažena v přílohách č. 3 a 4 Zprávy.

Organizace v roce 2016 hospodařila s kladným výsledkem ve výši 55.783,10 Kč. Kladný hospodářský výsledek organizace byl předložen Radě města Moravská Třebová ke schválení a následně dle návrhu organizace ke tvorbě rezervního fondu organizace ve výši 73 % tj. 40.046,33 (§ 30 zákona č. 250/2000 Sb., v platném znění) a tvorbě fondu odměn organizace ve výši 27 % tj. 15.000,- (§ 32 zákona č. 250/2000 Sb., v platném znění).

Personální zajištění a mzdové náklady

Sociální služby zajišťovalo v roce 2016 107,25 zaměstnanců (průměrný evidenční počet úvazků ve fyzických osobách). Z toho sociální službu domov pro seniory zajišťovalo 100,1 zaměstnanců a pečovatelskou službu 7,15 zaměstnance. Strukturu zaměstnanců

Mzdový limit

Usnesením rady města Moravská Třebová byl poskytovateli pro rok 2016 schválen mzdový limit ve výši 24.700.000 Kč (včetně náhrad, OON, bez zákonných odvodů). Uvedený limit nebyl při čerpání mzdových nákladů překročen.

Veřejné zakázky

Přehled organizací realizovaných veřejných zakázek v průběhu roku 2016 je přílohou této Zprávy.

Přílohy:

- **Zadavatel** - přehled veřejných zakázek kategorie B a C realizovaných organizací v roce 2016, 5 stran
- **Rozvaha** příspěvkové organizace Sociální služby města Moravská Třebová k 31. 12. 2016, 4 strany
- **Výkaz zisku a ztráty** příspěvkové organizace Sociální služby města Moravská Třebová k 31. 12. 2016, 2 strany
- **Plnění rozpočtu hlavní činnosti** příspěvkové organizace Sociální služby města Moravská Třebová k 31. 12. 2016, 7 stran
- **Plnění rozpočtu hlavní činnosti** příspěvkové organizace Sociální služby města Moravská Třebová k 31. 12. 2016 – domov pro seniory, 7 stran
- **Plnění rozpočtu hlavní činnosti** příspěvkové organizace Sociální služby města Moravská Třebová k 31. 12. 2016 – pečovatelská služba, 5 stran
- **Hospodářská činnost** příspěvkové organizace Sociální služby města Moravská Třebová k 31. 12. 2016, 2 strany