



## Sociální služby města Moravská Třebová

Svitavská 308/8, 571 01 Moravská Třebová, IČ: 00194263

Tel.: 461318252 e-mail: [soc.sluzby@mtrebova-city.cz](mailto:soc.sluzby@mtrebova-city.cz) ID DS: 7ksq6x6 [www.ddmt.cz](http://www.ddmt.cz)



# VÝROČNÍ

# ZPRÁVA

# 2018

### Základní údaje

Název: Sociální služby města Moravská Třebová, příspěvková organizace

Sídlo: Svitavská 308/8, Moravská Třebová, 571 01

Poskytované služby: domov pro seniory, pečovatelská služba

Zřizovatel: Město Moravská Třebová, T. G. Masaryka č. o. 29, Moravská Třebová

IČ: 00194263

Datová schránka: 7ksq6x6

[www: ddm.cz](http://www.ddmt.cz)

Organizace je členem Asociace poskytovatelů sociálních služeb ČR

# OBSAH VÝROČNÍ ZPRÁVY

Úvodní slovo	3
Statistické údaje	4
Náplň činnosti organizace	5
Personální obsazení organizace	9
Majetek ve správě příspěvkové organizace	11
Hospodaření organizace	13
Údaje o kontrolní činnosti	18
Záměry a vize na další období	19

---

Výroční zpráva o činnosti organizace za rok 2018 byla zpracována na základě zákona č. 106/1999 Sb. o svobodném přístupu k informacím, ve znění pozdějších předpisů, v souladu se Zásadami řízení příspěvkových organizací zřízených Městem Moravská Třebová.

## Úvodní slovo

**Rok 2018 lze hodnotit jako významné období v historii organizace, zejména proto, že v jeho průběhu byla realizována a posléze ukončena rekonstrukce dvou objektů Sociálních služeb města Moravská Třebová. Cílem rekonstrukce bylo především zlepšení stávajících ubytovacích a bezpečnostních podmínek klientů v domově pro seniory a vytvoření nových ubytovacích prostor pro seniory postižené Alzheimerovou chorobou v rámci sociální služby domov se zvláštním režimem.**

Rekonstrukcí budovy D domova pro seniory došlo k výrazné změně interiéru budovy a k eliminaci počtu dvoulůžkových pokojů ve prospěch častěji žádaných pokojů jednolůžkových, celkový počet lůžek byl redukován na 54 z původního počtu 101 lůžek. Ve třetím nadzemním podlaží budovy vzniklo nově šestnáct pokojů (osm jednolůžkových a čtyři dvoulůžkové) vybavených vlastním sociálním zázemím určeným pro pobyt seniorů, jimž zdravotní stav umožňuje snadnější pohyb a nezávislejší způsob života. V prvním a ve druhém nadzemním podlaží došlo k rozšíření sociálního zázemí pro méně pohyblivé klienty tak, aby pro ně bylo lépe dostupné. V prvním podlaží vzniklo 12 jednolůžkových pokojů, tři dvoulůžkové pokoje a také zázemí pro poskytování nové sociální odlehčovací služby v rozsahu dvou lůžek, ve druhém podlaží potom dvacet lůžek ve dvanácti jednolůžkových a čtyřech dvoulůžkových pokojích.

Rekonstrukcí budovy C (bývalý domov- penzion pro důchodce) byly vytvořeny podmínky pro poskytování nové sociální služby – domov se zvláštním režimem s celkovou kapacitou 23 lůžek a potřebným zázemím.

Obě nové sociální služby (odlehčovací služba a domov se zvláštním režimem) budou poskytovány od 1. 5. 2019 v návaznosti na přidělenou registraci.

---

Rekonstrukce objektů byla provedena za účasti finančních prostředků Ministerstva práce a sociálních věcí České republiky a prostředků Města Moravská Třebová (investor akce). Oběma institucím náleží poděkování za finanční pokrytí nákladů spojených se stavbou a zajištění zlepšení kvality života našich obyvatel.

Mgr. Milan Janoušek, ředitel

## Statistické údaje

### Domov pro seniory

Kapacita domova pro seniory k 31. 12. 2018	154 lůžek
Počet pokojů:	
• jednolůžkových	51
• dvoulůžkových	34
• vícelůžkových	11 (dočasné pokoje po dobu rekonstrukce)
Počet mužů	36
Počet žen	115
Průměrný počet klientů v roce 2018	151,31
Využití lůžkové kapacity	95,16 %
V období 2018 klientů přijato	43
propuštěno	4
zemřelo	41
Věková struktura klientů:	
66-75 let	29
76-85 let	55
86-95 let	58
nad 95 let	2

### Pečovatelská služba

Kapacita pečovatelské služby k 31. 12. 2018	120 klientů v terénní formě poskytování služby 30 klientů v ambulantní formě poskytování služby
Počet klientů v roce 2018	136
Počet klientů k 31. 12. 2018	102
Počet mužů	32
Počet žen	104
Průměrný věk klientů v roce 2018	78 let
Poskytnuto	6 788 hodin přímé péče
Rozvoz obědů	10 255 obědů

## Náplň činnosti organizace

Hlavní náplní organizace (hlavní činností) v roce 2018 bylo poskytování dvou druhů sociální služby dle platné registrace Pardubického kraje:

- **Domov pro seniory**

Domov pro seniory Sociálních služeb města Moravská Třebová poskytuje klientům ubytování, stravování, potřebnou péči a přiměřenou podporu. Zajišťuje klientům bezpečné zázemí, podporuje jejich sociální vztahy a běžný způsob života s ohledem na jejich zdravotní stav, osobní potřeby a zájmy, které nemohou dlouhodobě zajišťovat ve vlastním prostředí, aby mohli i nadále vést plnohodnotný a kvalitní život. Při naplňování potřeb klientů spolupracuje v co největší možné míře s rodinami klientů. Sociální službu poskytuje s respektem a úctou k člověku.

Přáním a snahou všech pracovníků je co nejvíce přiblížit lidem domácí péči v prostředí našeho domova, a to v souladu s využitím jejich stávajících schopností, aby byla v možné míře zachována jejich nezávislost. Služba je určena osobám, které vzhledem ke svému věku a zdravotnímu stavu nemohou dlouhodobě zajišťovat své životní potřeby ve vlastním prostředí a jejich situace vyžaduje pravidelnou celodenní pomoc jiné fyzické osoby.

Služba byla poskytována osobám od 58 let věku. Služba je určena především osobám s trvalým pobytem v Moravské Třebové a v obcích působnosti obce s rozšířenou působností (město Moravská Třebová). V případě volné kapacity i osobám s trvalým pobytem v jakékoli obci Pardubického kraje, ale také i mimo toto území.

Kapacita služby činila v průběhu roku 2018: 159 lůžek

Principy poskytování sociální služby:

- osobní přístup – dodržování osobního přístupu ke klientům
- autonomie klienta – respektování návyků, přání a volby klientů v souladu s možnostmi poskytovatele sociální služby, respektování názoru klientů, respektování soukromí klientů
- nestrannost poskytovatele při řešení případných konfliktů mezi klienty nebo mezi klientem a jeho rodinou
- rovný přístup – ve vztahu ke klientům bez ohledu na rozdíly ve věku, pohlaví, náboženství, rase atd.
- spolupráce s rodinou – v co největší možné míře spolupracovat a zapojovat rodiny klientů
- podpora na další zdroje – podpora klientů při využívání veřejných služeb dle jejich osobních potřeb
- podpora samostatnosti a důstojnosti – respektování lidské důstojnosti a maximální podpora samostatnosti

- **Pečovatelská služba**

Posláním pečovatelské služby je poskytováním služeb zlepšovat kvalitu života osobám, které se ocitly v nepříznivé sociální situaci vzniklé v důsledku věku, samoty, nemoci, zdravotního postižení či jiných nepříznivých vlivů a poskytovat jim přiměřenou podporu v jejich vlastním prostředí, aby mohly i nadále vést plnohodnotný a kvalitní život. Tato sociální služba je poskytována s respektem a úctou k člověku.

Sociální služba je určena osobám, které žijí na území města Moravská Třebová a ve smluvních obcích a je určena osobám, jejichž situace vyžaduje pomoc jiné fyzické osoby. Služba byla poskytována osobám od 35 let. Cílovou skupinou jsou osoby se zdravotním postižením a senioři.

Průběh služby

Pečovatelská služba je poskytována na základě smlouvy o poskytování služby uzavřené mezi osobou (zájemcem) a poskytovatelem. Smlouva je uzavřena na základě žádosti zájemce o zavedení pečovatelské služby. Součástí žádosti je nabídka, v níž zájemce označí požadavky na uspokojení svých osobních potřeb a cílů a ceník služeb. Při poskytování pečovatelské služby se vychází z osobních potřeb klientů a provozních možností pečovatelské služby. Středisko pečovatelské služby poskytuje zájemci informace o nabídce služeb.

Pečovatelská služba se v roce 2018 poskytovala v pracovní dny v době od 6.30 do 18.00 hodin občanům města Moravská Třebová a občanům smluvních obcí spádové oblasti Moravská Třebová ve formě:

a) služby terénní (tj. v domácnostech klientů)

b) služby ambulantní (ve středisku osobní hygieny), a to v rozsahu stanoveném zákonem § 40 zákona č. 108/2006 Sb., o sociálních službách:

pomoc při zvládnání běžných úkonů péče o vlastní osobu

- pomoc a podpora při podávání jídla a pití
- pomoc při oblékání a svlékání včetně speciálních pomůcek
- pomoc při prostorové orientaci, samostatném pohybu ve vnitřním prostoru
- pomoc při přesunu na lůžko nebo vozík

při osobní hygieně nebo poskytnutí podmínek pro osobní hygienu

- pomoc při úkonech osobní hygieny
- pomoc při základní péči o vlasy a nehty
- pomoc při použití WC

poskytnutí stravy nebo pomoc při zajištění stravy

- zajištění stravy odpovídající věku, zásadám racionální výživy a potřebám dietního stravování
- dovoz nebo donáška jídla
- pomoc při přípravě a podání jídla a pití

pomoc při zajištění chodu domácnosti

- běžný úklid a údržba domácnosti
- údržba domácích spotřebičů
- pomoc při zajištění velkého úklidu domácnosti
- donáška vody
- topení v kamnech včetně donášky a přípravy topiva, údržba topných zařízení
- běžný nákup a pochůzky
- velký nákup
- praní a žehlení osobního a ložního prádla, popř. jeho drobné opravy

zprostředkování kontaktu se společenským prostředím

Cíle služby:

- Zajistit občanům města Moravská Třebová a smluvních obcí dostupnou, kvalitní a odbornou pečovatelskou službu s respektováním a podporou jejich dosavadního způsobu života v jejich přirozeném prostředí a poskytováním této služby oddálit nutnost umístění do ústavní péče
- Pomáhat uživatelům udržet si rodinné a přátelské vazby a podporovat jejich zájmové a kulturní vyžití
- Vytvářet podmínky, aby uživatelé mohli uplatňovat vlastní vůli při řešení své nepříznivé situace a posilováním jejich důvěry přispívat k celkové spokojenosti uživatelů
- Zajistit odbornou informovanost o službách, které pečovatelská služba poskytuje

Sociální služba není určena osobám, které

- ohrožují sebe nebo svoje okolí v důsledku agresivity
- mají akutní infekční onemocnění (zejména TBC, inf. hepatitidy apod.)
- při změně zdravotního stavu vyžadují trvalé odborné ošetřování zdravotním personálem nebo ošetření a obsluhu jinou osobou po dobu 24 hodin denně nebo osobám, které vyžadují trvalý dohled
- jsou závislé na alkoholu nebo jiných návykových látkách

Technické a materiální zabezpečení sociální služby

Středisko pečovatelské služby (SPS) se nachází v přízemí budovy Domu s byty se zvláštním určením na adrese Svitavská 1475/20, 571 01 Moravská Třebová. Přístup na středisko je bezbariérový. Součástí střediska je koupelna střediska osobní hygieny, WC pro klienty, spojená kancelář vedoucí SPS, sociální pracovnice a pečovatele. Zázemí pracovníků (kuchyně, WC, šatna), skladové prostory pro nádoby na dovoz stravy klientů, místnost určená pro čištění a desinfekci přepravních nádob a přístupové chodby. Koupelna střediska osobní hygieny je vybavena

sprchovým koutem, vanou se zvedacím zařízením opatřenou madly, bidetem a dále je koupelna vybavena umyvadlem. Pro rozvoz stravy klientům, pro přepravu klientů na středisko osobní hygieny, k lékaři aj. slouží dvě vozidla pečovatelské služby.

## **Program činností organizace**

Organizace pořádá pro své klienty pravidelně i nepravidelně řadu kulturních a společenských akcí, mezi které náleží například vzájemná posezení. Zejména prostřednictvím zaměstnanců volnočasových aktivit vytváří prostor pro smysluplné trávení volného času. Ve struktuře akcí hraje významnou roli mj. spolupráce s dětmi z místních základních a mateřských škol či hudební produkce. Dlouhodobě se zástupci našich klientů účastní sportovních soutěží v jiných domovech, případně jsou tyto soutěže pořádány i v areálu našeho domova, tato tradice byla v roce 2018 bohužel z důvodu rekonstrukčních prací přerušena. Různé volnočasové aktivity plánuje organizace do budoucna rozvíjet více zejména v návaznosti na doplnění stavu aktivizačních zaměstnanců. Organizace rozvíjí rovněž ergoterapii (např. výroba pečiva za účasti klientů, výroba ozdobných předmětů v období vánočních a velikonočních svátků apod.).

## **Volnočasové aktivity v domově pro seniory**

### **UDRŽENÍ KONDICE:**

- Hraní společenských her – bingo, kostky, karty, pexeso
- Jízdy na rotopedu – trénink kondice na rotopedu nebo šlapadle – individuální činnost
- Trénování chůze – dohled a pomoc při chůzi, chůze s chodítkem, nácvik a pomoc při používání kompenzačních pomůcek
- Rehabilitační skupinové cvičení – cvičení ve skupině s všeobecnou sestrou pro rehabilitaci
- Trénink jemné motoriky
- Trénink paměti – trénování paměti pomocí různých hádanek, kvízu a doplňovaček
- Oprášená minulost – vzpomínání ve skupinách – REMINISCENCE
- Využívání místní i městské knihovny (knihy, poslechová CD)

### **PRACOVNÍ ČINNOST:**

- Keramika – tvoříme ze samoschnoucí keramické hlíny
- Výtvarná činnost – kresba, malování, enkaustika
- Aranžování – suché vazby, drobné dekorace, výzdoba společných prostor (aktuálně dle svátků a ročního období – jaro, Velikonoce, podzim, zima, Vánoce...)
- Zahradnické práce – osazování truhlíků, květináčů a mobilní zahrádky

### **SPOLEČENSKÉ AKTIVITY:**

- Kavárničky – společná setkání a posezení u kávy, dobré hudby a příjemného povídání
- Pravidelná návštěva oblíbené kavárny
- Pěvecký soubor
- Pečení – vaření
- Hlasité čtení – společné předčítání z Vámi vybraných knih, časopisů a denního tisku, poslech mluveného slova
- Promítání filmů, dokumentů, poslech hudby – zajištění filmů a hudby dle Vašeho přání
- Besedy, přednášky, koncerty
- Účast na sportovních dnech v jiných domovech pro seniory
- Katolická bohoslužba – zajišťuje Římskokatolická farnost Moravská Třebová

### **CANISTERAPIE:**

Pro klienty je dostupná forma relaxace prostřednictvím kontaktu se živými zvířaty např. formou canisterapie.

V roce 2018 pořádala organizace mimo jiné následující kulturní akce:

#### Přehled kulturních akcí za rok 2018

Leden 2018

- *Tři králové*
- *Vystoupení harmonikáře p. Jindřicha Pally*
- *Předání elektrického invalidního vozíku klientovi DpS za mediální podpory Českého rozhlasu*

Únor 2018

- *Masopust*

Březen 2018

- *Vítání jara – velikonoční kavárničky*

Duben 2018

- *Hašlerovy písničky v podání p. Karla Šedivého*

Květen 2018

- *Vystoupení dětí ze ZŠ Křižovatka*
- *Přednáška a promítání starých pohlednic o Moravské Třebové v podání Ing. Michala Buriana*

Červen 2018

- *Vystoupení dětí z MŠ Jiráskova*
- *Beseda o mašinkách*

Srpen 2018

- *Účast na Meziústavních hrách v Prostějově*

Září 2018

- *Vystoupení hudební skupiny Duo Kondor*

Říjen 2018

- *Návštěva Laskavárny s klienty Domova pro seniory*

Listopad 2018

- *Dušíčkové kavárničky*
- *Vystoupení dětí z MŠ Piaristické*
- *Vystoupení dětí ze ZŠ Kostelní*
- *Vánoční dílna s dětmi z MŠ Jiráskové a klienty Domova pro seniory*

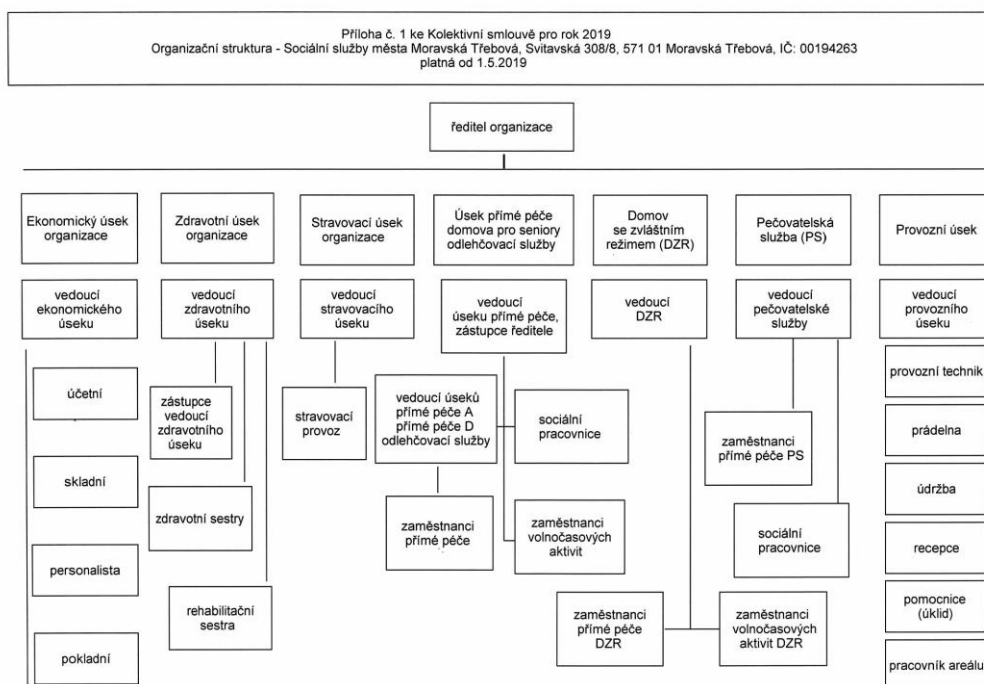
Prosinec 2018

- *Mikuláš, čert a anděl*
- *Vánoční vystoupení dětí ze ZŠ Křižovatka*
- *Vánoční vystoupení pěveckého souboru Domova pro seniory*
- *Vánoční kavárničky*



## Personální obsazení organizace

Personální zajištění organizace je vzhledem k poskytovaným službám a jednotlivým provozům značně různorodé. Nejvyšší počet zaměstnanců spadá do skupiny zaměstnanců přímé péče, kam se na základě ustanovení zákona o sociálních službách řadí pečovatelé, zdravotní sestry, sociální pracovníci a zaměstnanci volnočasových aktivit klientů. Další činnosti spojené s poskytováním služeb zajišťují provozní zaměstnanci - organizace disponuje vlastním stravovacím provozem, úklidem, prádelnou, údržbou a recepcí. Uvedené skupiny zaměstnanců doplňuje administrativa.



Organizační struktura Sociálních služeb města Moravská Třebová – výhled po zahájení nově poskytovaných služeb od 1. 5. 2019

Ke konci roku 2018 vykonávali výše uvedené pracovní činnosti dle organizační struktury zaměstnanci v následujících úvazcích:

Domov pro seniory	fyzické osoby	úvazek
zaměstnanci přímé péče	37	36,375
zaměstnanci volnočasových aktivit	2	2,0
vedoucí zdravotního úseku	1	1
zdravotní personál	15	15,0
sociální pracovníci (včetně vedoucí úseku přímé péče)	4	3,5
vedoucí stravovacího úseku	1	1,0
stravovací úsek	8	8,0
vedoucí provozního úseku	1	1,0
technik	1	1,0
úklid	9	9,0
prádelna	6	5,75
údržba (včetně pracovníka areálu)	4	3,375
recepce	6	4,5

administrativa		
• ředitel	1	1,0
• vedoucí ekonomického úseku	1	1,0
• účetní	1	1,0
• skladní	1	1,0
• personalista a mzdová účetní	1	1,0
• pokladní	1	1,0

Pečovatelská služba

vedoucí pečovatelské služby	1	1,0
zaměstnanci přímé péče	6	5,75

## Majetek ve správě příspěvkové organizace

Dle ustanovení platné zřizovací listiny užívá organizace dlouhodobě **nemovitý** majetek, který je ve vlastnictví zřizovatele (město Moravská Třebová). Tento majetek nabyl zřizovatel na základě smlouvy o bezúplatném převodu nemovitostí uzavřené s Českou republikou (Úřadem pro zastupování státu ve věcech majetkových) v roce 2010.

Nemovitý majetek ve vlastnictví zřizovatele organizace užívá na základě smlouvy o výpůjčce pozemků a budov č. OMM 96/10 účinné od 24. 8. 2010. Nemovitý majetek, který organizace nabyla svojí hlavní nebo doplňkovou činností, s výjimkou nemovitého majetku získaného darem nebo děděním, nabývá pro svého zřizovatele, a to pouze po jeho předchozím souhlasu. Nemovitý majetek je evidován v účetní evidenci zřizovatele.

**Movitý** majetek ve vlastnictví zřizovatele je zřizovací listinou svěřen organizaci k hospodaření k zajištění účelu, k němuž byla organizace zřízena. Organizace majetek vede v příslušné evidenci, udržuje, zachovává a rozvíjí hodnotu majetku, chrání majetek před zničením, poškozením, odcizením, zneužitím, neoprávněnými zásahy a uplatňuje právo na náhradu škody vůči odpovědným osobám. Movitý majetek organizace pořízený z příspěvku státu, zřizovatele, poskytnutý organizaci jako dar či nabytý jako výsledek vlastní činnosti nebo obdobným způsobem, se považuje rovněž za svěřený majetek ve vlastnictví zřizovatele. Majetek s pořizovací cenou nad 40000 Kč je odepisován v souladu se zřizovatelem schváleným, případně aktualizovaným odpisovým plánem, odpisy tvoří finanční zdroj fondu investičního majetku.

V průběhu roku 2018 pořídila organizace následující významnější movitý majetek:

❖ čističky vzduchu 3 ks	59 990,00 Kč
❖ matrace antidekubitní 39 ks	209 972,00 Kč
❖ obnova nábytku v prostorách pečovatelské služby	179 967,00 Kč
❖ obnova výpočetní techniky	31 412,00 Kč
❖ polohovací pomůcky	18 872,00 Kč
❖ toaletní křesla, stoly k lůžku	32 382,00 Kč

### Stav movitého majetku k 31. 12. 2018

Drobný hmotný majetek 0-499,99	158 575,99 Kč
Drobný hmotný majetek 500-2999,99	4 698 578,53 Kč
Drobný dlouhodobý hmotný majetek 3000-40000,00	17 405 543,50 Kč
Hmotný majetek nad 40000,00:	
• Samostatné movité věci (včetně dopravních prostředků)	2 538 140,00
• Pracovní stroje a zařízení	2 585 875,44
• Přístroje a zvláštní technické zařízení	299 597,87
• Energetické a hnací stroje	176 053,00
• Inventář	322 835,00
Hmotný majetek nad 40000,00 celkem	5 922 501,31 Kč
Drobný dlouhodobý nehmotný majetek do 7000,00	142 948,19 Kč
Nehmotný majetek nad 7000,00	194 766,50 Kč
Kulturní a umělecké předměty	46 074,00 Kč

Zásoby materiálu:

• <i>Elektromateriál</i>	38 588,58
• <i>Drobný materiál</i>	2 822,74
• <i>Materiál na praní prádla</i>	79 833,16
• <i>Zdravotní materiál</i>	61 052,28
• <i>Potraviny</i>	244 887,74
• <i>Všeobecný materiál</i>	179 246,48
• <i>Prádlo</i>	58 651,73
• <i>OOPP</i>	133 212,04
• <i>Kancelářské potřeby</i>	22 393,46

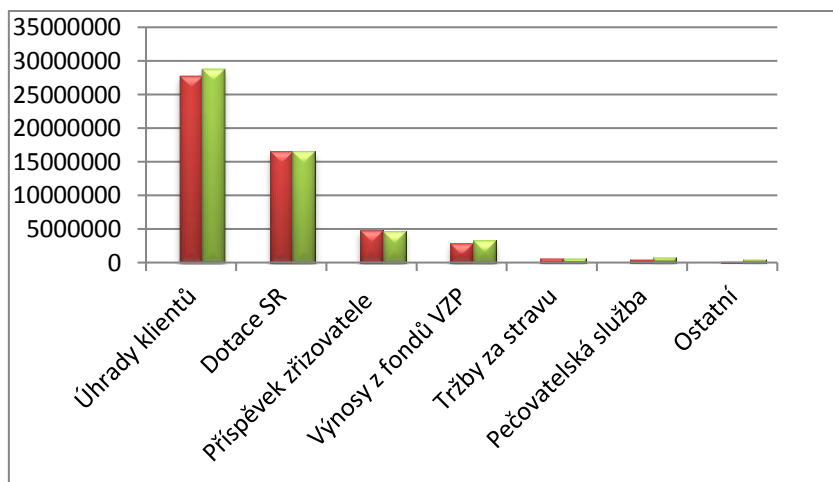
## Hospodaření organizace

### Základní ekonomické údaje

Organizace hospodařila v roce 2018 se zdroji, ze kterých můžeme za nejvýznamnější považovat úhrady klientů za poskytovanou péči v domově pro seniory a příspěvky na péči (spolu cca 52% podíl zdrojů, tabulka č. 1). Dalším významným zdrojem financování organizace jsou dotace z prostředků státního rozpočtu (prostřednictvím Pardubického kraje, téměř třetina finančních zdrojů), důležitou podporou je také příspěvek zřizovatele a dále výnosy z fondů zdravotního pojištění za poskytovanou zdravotní péči klientům domova pro seniory. Z ostatních zdrojů financování organizace je třeba uvést úhrady klientů za poskytovanou pečovatelskou službu a tržby za stravu (např. od zaměstnanců). Mezi ostatní zdroje náleží příspěvek na stravu z prostředků fondu kulturních a sociálních potřeb, výnosy z vedlejší (ekonomické) činnosti organizace (praní prádla, hostinská činnost, pronájmy), úroky a výnosy z darů a dědictví.

Zdroje	Rozpočet	Skutečnost	Podíl %
Úhrady klientů DpS (včetně PnP)	27 700 000,00	28 793 747,00	52,3
Dotace Pardubického kraje	16 510 000,00	16 510 000,00	30,0
Příspěvek zřizovatele	4 750 000,00	4 595 000,00	8,35
Výnosy ze zdravotního pojištění	2 900 000,00	3 273 550,00	5,95
Tržby za stravu	590 000,00	613 955,00	1,1
Pečovatelská služba, úhrady obcí	480 000,00	733 954,00	1,3
Ostatní (včetně vedlejší činnosti)	145 000,00	497 709,00	1,0
<b>Celkem</b>	<b>53 075 000,00</b>	<b>55 017 915,00</b>	<b>100,0</b>

Tabulka č. 1: Podíl jednotlivých zdrojů na financování organizace v roce 2018 (v Kč)



Graf č. 1: Podíl jednotlivých zdrojů na financování organizace v roce 2018 (v Kč)

### Úhrady klientů za poskytovanou péči v domově pro seniory

Úhrady klientů za ubytování a stravu jsou společně s příspěvkem na péči (dále jen „PnP“) poskytovaném za činnosti vymezené § 49 zákona č. 108/2006 Sb., o sociálních službách nejvýznamnějším zdrojem financování. Vývoj těchto prostředků je závislý od konkrétního počtu klientů v průběhu roku, na jejich skladbě z hlediska přiznaných příspěvků na péči. Především zařazení klientů do jednotlivých skupin přiznaných příspěvků na péči vykazuje v čase disproporce, z tohoto důvodu nelze rozpočet zdroje přesněji stanovit. Ačkoliv je celorepublikově vyvíjen tlak na přijímání klientů (v

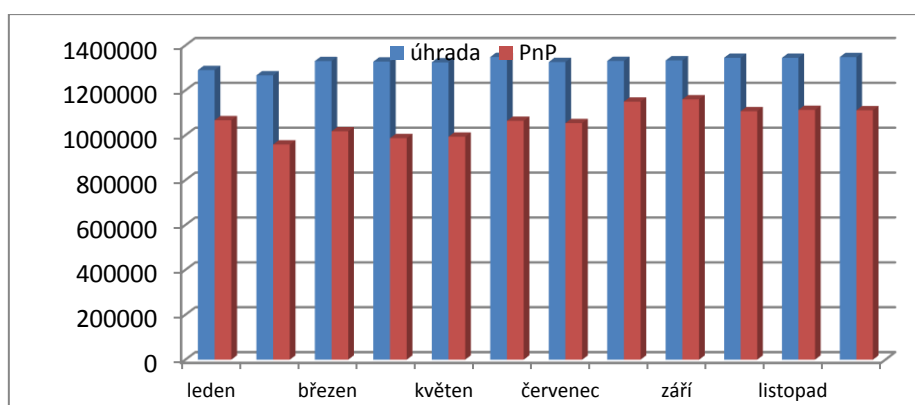
rámcí pobytových sociálních služeb typu domova pro seniory) především ve III. a ve IV. stupni PnP, přesto jsou poskytovatelé s vyšší lůžkovou kapacitou nuceni přijímat i klienty s poskytnutým PnP ve II. a I. stupni, případně přijímat klienty dočasně hospitalizované ve zdravotnickém zařízení, kteří nejsou příjemci PnP a po nástupu do DpS žádají o přiznání PnP odpovídajícím jejich zdravotnímu stavu. V této souvislosti je třeba připomenout, že řada žadatelů o poskytnutí sociální služby domov pro seniory nemá požádáno o příspěvek na péči a někteří (ačkoliv dle kritérií stanovených zákonem mají nárok) tuto možnost ani neznají. Obecně platí, že stav klientů a jejich soběstačnost se z důvodu věku zhoršuje, proto je s posuzováním stavu pro účely poskytnutí PnP nutné v průběhu roku pracovat neboť se jedná o významný zdroj příjmů poskytovatele a dále, že úmrtnost klientů je logicky vyšší zejména u III. a IV. stupně závislosti.

Stupeň příspěvku na péči (PnP)	Výše příspěvku	Počet klientů
I.	880,00	26
II.	4 400,00	35
III.	8 800,00	61
IV.	13 200,00	25
bez PnP/v řízení	0,00	4
<b>Celkem</b>		<b>151</b>

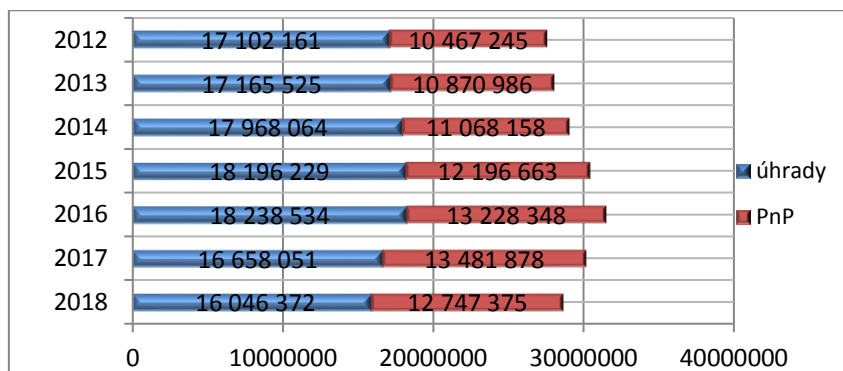
Tabulka č. 2: Počet klientů domova pro seniory dle přiznaných PnP k 31. 12. 2018

Z uvedeného grafu platného pro rok 2018 (graf č. 2) vyplývá, že zatímco úhrady za poskytované ubytování a stravu (pokud se v průběhu roku nemění jejich výše) jsou poměrně konstantní (liší se pouze o vratky za pobyty a aktuální stav klientů), u příspěvků na péči je pohyb finančních prostředků vlivem výše zmíněných skutečností výraznější. Úhrady klientů v roce 2018 činily 16.046.372 Kč (cca 56% podíl na celkových příjmech od klientů), výnosy z příspěvků na péči 12.747.375 Kč (44% podíl na celkových příjmech od klientů). Porovnání vývoje uvedených plateb v letech 2012-2018 zobrazuje graf č. 3.

K tomuto vývoji je třeba přičíst fakt, že v regionu (respektive nepřímé spádové oblasti) poskytovatele došlo v posledních letech k nárůstu lůžkové kapacity v domovech pro seniory, což vytvářelo předpoklady pro snížení poptávky po umístění v zařízení poskytovatele. Zejména ve starší části domova pro seniory (budova D) se tak poskytovatel dostával do situace, kdy obtížně zajišťoval klientelu. Tato situace se po ukončení rekonstrukce v roce 2018 stabilizuje a poskytovatel předpokládá téměř plné využívání lůžkové kapacity. Jistým problémem do budoucího období je ovšem fakt, že prozatím nedochází k uvolnění resp. navýšení úhradové vyhlášky, tj. poskytovatelé jsou limitováni maximálními možnými úhradami za poskytované ubytování i poskytovanou stravu. To, s ohledem na nárůst vstupních nákladů (zejména mzdových) v posledních letech, ale i na nárůst důchodů, neumožňuje adekvátně reagovat a získávat tak potřebné zdroje na provoz domova.



Graf č. 2: Vývoj plateb klientů (úhrady a příspěvky na péči) v roce 2018 (v Kč)



Graf č. 3: Vývoj úhrad klientů a příspěvků na péči v letech 2012 – 2018 (v Kč)

### Výnosy z fondů zdravotního pojištění

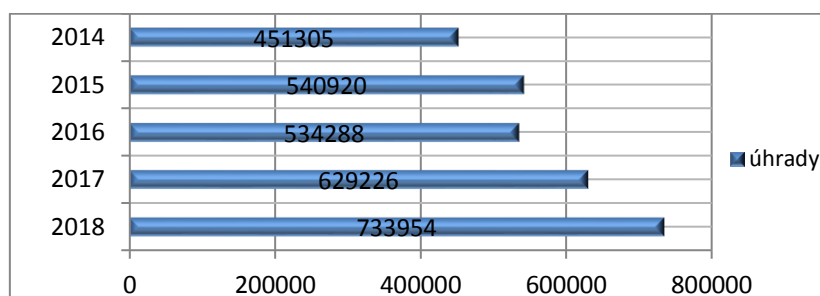
V roce 2007 uzavřel poskytovatel zvláštní smlouvu o poskytování a úhradě ošetrovatelské a rehabilitační péče pojištěncům umístěným v DpS, a to s Všeobecnou zdravotní pojišťovnou ČR (VZP). Zdroje za poskytovanou péči se tak staly důležitou součástí tvorby rozpočtu. V dalších letech byla uzavřena obdobná smlouva s dalšími zdravotními pojišťovnami – Českou průmyslovou zdravotní pojišťovnou (ČPZP), Oborovou zdravotní pojišťovnou zaměstnanců bank, pojišťoven a stavebnictví (OZP), Zdravotní pojišťovnou ministerstva vnitra ČR (ZP MV) a Vojenskou zdravotní pojišťovnou ČR. Strukturu výnosů za zdravotní péči podle jednotlivých zdravotních pojišťoven ukazuje tabulka č. 3. I v tomto segmentu lze vysledovat negativní jevy dopadající do financování sociální služby, které souvisejí s nedostatečným proplácením provedených zdravotních výkonů ze strany pojišťoven, a to s ohledem na formu výpočtu a regulaci prováděných výkonů.

<b>Zdravotní pojišťovna</b>	
Všeobecná zdravotní pojišťovna ČR	3 013 337,26
Česká průmyslová zdravotní pojišťovna	130 570,65
Oborová zdravotní pojišťovna zaměstnanců bank, pojišťoven, a stavebnictví	15 955,88
Zdravotní pojišťovna ministerstva vnitra ČR	48 864,48
Vojenská zdravotní pojišťovna ČR	64 821,82
<b>Celkem</b>	<b>3 273 550,09</b>

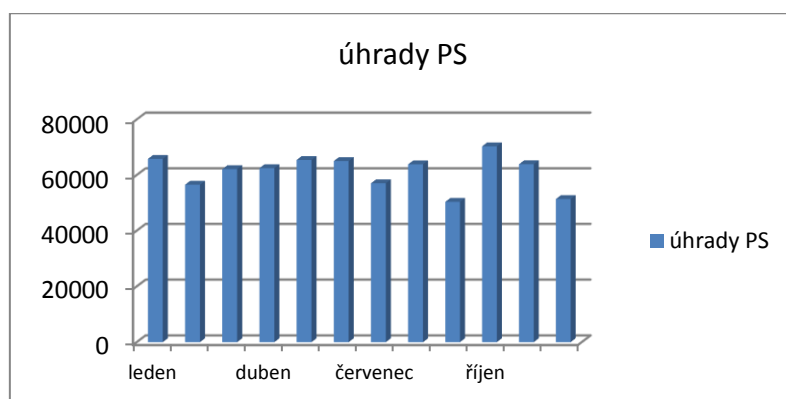
Tabulka č. 3: Přehled výnosů za zdravotní péči v roce 2018 (v Kč)

### Úhrada za pečovatelskou službu

Na rozdíl od domova pro seniory, kde úhrady za poskytované služby tvoří dominantní podíl, lze konstatovat, že pečovatelská služba spadá mezi druhy sociálních služeb, které jsou ve vyšší míře závislé na dotacích. Vlastní příjmy (733.954 Kč, 2018) se podílí na tvorbě rozpočtu přibližně pouze čtvrtinou. Pečovatelská služba byla v roce 2018 poskytována v Moravské Třebové a v omezené míře v Linharticích a Třebořovicích. S uvedenou obcí jsou uzavřeny smlouvy na pokrytí nákladů pečovatelské služby.



Graf č. 4: Vývoj úhrad za pečovatelskou službu v letech 2014 – 2018 (v Kč)



Graf č. 5: Vývoj úhrad za poskytovanou pečovatelskou službu v roce 2018 (v Kč)

### Výnosy za stravu a ostatní zdroje

V uvedené položce jsou zahrnuty výnosy ze stravného zaměstnanců (obědy, večeře), výnosy ze stravného bývalých zaměstnanců organizace a výnosy ze stravného pro pečovatelskou službu v rámci hlavní činnosti organizace. Uvedené výnosy lze považovat za dílčí, ale ne nevýznamnou složku tvorby rozpočtu organizace.

Druh stravného	Skutečnost
stravné zaměstnanci	311 520,00
stravné bývalí zaměstnanci	76 314,00
stravné pečovatelská služba	226 121,00
<b>Celkem</b>	<b>613 955,00</b>

Tabulka č. 4: Struktura výnosů ze stravného v roce 2018 (v Kč)

Mimo tyto zdroje provozuje organizace v okrajové míře vedlejší ekonomickou činnost. Do ní spadá praní prádla pro cizí odběratele, hostinská činnost (prodej jídel) a nájemné. Všechny uvedené činnosti mají doplňkový charakter a pro tvorbu rozpočtu organizace nepředstavují v současné době zásadní význam. Mezi ostatní zdroje dále náleží příspěvek na stravné hrazený z fondu sociálních a kulturních potřeb (124.638 Kč, 2018), výnosy z darů a dědictví (40.164,72 Kč, 2018), výnosy ze slev a bezúplatně převedeného majetku (58.975,71, 2018) a další.

Druh vedlejší ekonomické činnosti	Skutečnost
praní prádla	56 450,00
hostinská činnost	6 310,00
příjmy z pronájmu	72 567,00
převoz obědů	20 700,00
<b>Celkem</b>	<b>156 027,00</b>

Tabulka č. 5: Struktura výnosů z vedlejší činnosti v roce 2018 (v Kč)

### Dotace a příspěvek na provoz

V roce 2018 žádal poskytovatel o účelovou dotaci z rozpočtu kraje (MPSV ČR) na poskytování sociálních služeb v celkové výši 14.050.000 Kč, z toho 12.900.000 Kč pro sociální službu domov pro seniory a 1.150.000 Kč pro pečovatelskou službu. Ve II. kole činila žádost o účelovou dotaci pro pečovatelskou službu 300.000,- a ve III. kole dofinancování domova pro seniory 2.160.000,- Kč. Na základě Smlouvy a dodatků mezi Pardubickým krajem a Městem Moravská Třebová byla poskytnuta účelová dotace poskytovateli v konečné výši 15.060.000 Kč (domov pro seniory) a 1.450.000 Kč (pečovatelská služba).



Příspěvek zřizovatele pro rok 2018 činil na základě sdělení závazných ukazatelů rozpočtu 2018 4.595.000 Kč, z toho 3.645.000 Kč na provoz domova pro seniory a 950.000 Kč na provoz pečovatelské služby.

### **Mzdový limit**

Usnesením rady města Moravská Třebová byl poskytovateli pro rok 2018 schválen mzdový limit ve výši 31.260.000 Kč (včetně náhrad, OON, bez zákonných odvodů). Uvedený limit nebyl při čerpání mzdových nákladů překročen.

### **Náklady a hospodářský výsledek organizace**

Organizace v roce 2018 hospodařila s kladným výsledkem ve výši 64.070,46 Kč.

### **Stav fondů organizace**

Konečný zůstatek fondů organizace činil k 31. 12. 2018 (v Kč):

• Fond kulturních a sociálních potřeb	263 427,80
• Rezervní fond	4 253 699,59
• Rezervní fond z ostatních titulů	10 265,00
• Fond investic	1 255 546,96
• Fond odměn	260 984,00

## Údaje o kontrolní činnosti

V roce 2018 proběhly v organizaci následující externí kontroly:

Kontrola podle ustanovení § 5 odst. 1 písm. a) zákona č. 251/2005 Sb., o inspekci práce provedená dne 18. 1. 2018 a 01. 02. 2018 Oblastním inspektorátem práce pro Královéhradecký kraj a pardubický kraj se sídlem v Hradci Králové.

Závěr kontroly č. 183/2018:

Dle nálezu organizace porušila ustanovení § 92 odst. 1 a 3 zákona č. 262/2006 Sb. a § 199 odst. 1 zákona č. 262/2006 Sb., zákoníku práce týkající se pracovní doby zaměstnanců. Porušení ustanovení nebylo sankcionováno. Zaměstnavatel následně přijal opatření k odstranění porušení ustanovení.

---

Kontrola účetní závěrky za rok 2017 provedená dne 25. 5. 2018 kontrolním orgánem zřizovatele (Mgr. Karla Maderová Voltnerová - daňový poradce).

Závěr kontroly:

Při prověřování výkazů účetní závěrky nebyly zjištěny významné nedostatky, které by měly dopad do věrného a poctivého obrazu sestavené účetní závěrky za rok 2017

---

Průběžná kontrola provedená ve dnech 14. 8. a 21. 11. 2018 kontrolním orgánem zřizovatele (Mgr. Karla Maderová Voltnerová - daňový poradce).

Závěr kontroly:

V rámci kontroly vybraných okruhů účetní evidence byla stanovena doporučení, která účetní jednotka zapracovala následně do své agendy.

---

Kontrola zabezpečení v oblasti BOZP provedená dne 7. 9. 2018 Odborovým svazem zdravotnictví a sociální péče České republiky.

Závěr kontroly č. 18/2018/AŠ:

Na základě provedené kontroly uvedených oblastí, předložené dokumentace BOZP a posouzení pracovního prostředí a pracovních podmínek lze zabezpečení v oblasti BOZP hodnotit velmi dobře. Zaměstnavatel věnuje prevenci rizik v oblasti BOZP značnou a významnou pozornost.

---

Kontrola na úseku plnění registračních podmínek poskytovatele sociálních služeb provedená dne 29. 10. 2018 Krajským úřadem Pardubického kraje (kontrolována pečovatelská služba a domov pro seniory).

Závěr kontroly č. 183/2018:

Při řádné kontrole plnění registračních podmínek stanovených u poskytovatelů sociálních služeb nebyly zjištěny žádné nedostatky.

## **Záměry a vize na další období**

### **Cíle poskytovatele**

#### **Zásadní cíle poskytovatele:**

1. Zvyšování kvality poskytované péče, ubytování a stravování v prostředí našeho domova při respektování a využití stávajících schopností klientů
2. Poskytování služby na základě individuálních možností, schopností, potřeb a přání klientů tak, aby vedla k udržení případně rozvoji jejich samostatnosti
3. Podpora vztahů klientů s rodinou a blízkými osobami a podpora rozvoje dalších mezilidských vztahů
4. Průběžná tvorba podmínek pro aktivní využívání volného času

#### **Domov pro seniory**

##### Krátkodobé cíle (pro 2019)

1. zahájení poskytování sociálních služeb domov se zvláštním režimem a odlehčovací služba
2. nákup konvektomatu pro zlepšení nabídky stravování klientům domova pro seniory a domova se zvláštním režimem
3. obměna strojního vybavení (myček nádobí, zvedáků) na budově A domova pro seniory

##### Dlouhodobé cíle (pro období let 2020-2023):

1. účelné hospodaření organizace – s cílem účelně a hospodárně vynakládat finanční zdroje při udržení souladu příjmů a výdajů organizace
2. zvyšování odbornosti personálu výběrem vzdělávacích programů zaměstnanců dle potřeb organizace se zaměřením na cílovou skupinu
3. zlepšení nabídky volnočasových aktivit s ohledem na skladbu a přání uživatelů, zvýšením počtu zaměstnanců zaměřených na poskytování volnočasových aktivit
4. postupná obměna vybavení domova pro seniory (např. interiérové prvky)
5. zvýšení bezpečnosti klientů implementací nových inovativních bezpečnostních prvků
6. podpora rozšíření dobrovolnictví

#### **Pečovatelská služba**

##### Krátkodobý cíl (pro 2019)

- pořízení nového služebního vozidla pro pečovatelskou službu
- pravidelné vyhodnocování dotazníků spokojenosti uživatelů pečovatelské služby
- zajištění kvalitní péče v souladu s pracovními postupy a standardy kvality sociálních služeb

##### Dlouhodobé cíle (pro období let 2020-2023)

- zvyšování informovanosti občanů o poskytování pečovatelské služby
- rozšíření dostupnosti pečovatelské služby na základě zájmu žadatelů a uživatelů
- zajišťování odborných a motivovaných pečovatelek, které zajistí kvalitní péči a podpoří tak uživatele v domácím prostředí

