



## Sociální služby města Moravská Třebová

Svitavská 308/8, 571 01 Moravská Třebová, IČ: 00194263

Tel.: 461318252 e-mail: [soc.sluzby@mtrebova-city.cz](mailto:soc.sluzby@mtrebova-city.cz) ID DS: 7ksq6x6 [www.ddmt.cz](http://www.ddmt.cz)



# VÝROČNÍ

# ZPRÁVA

# 2019

### Základní údaje

Název: Sociální služby města Moravská Třebová, příspěvková organizace

Sídlo: Svitavská 308/8, Moravská Třebová, 571 01

Poskytované služby: domov pro seniory, domov se zvláštní režimem, odlehčovací služba, pečovatelská služba,

Zřizovatel: Město Moravská Třebová, T. G. Masaryka č. o. 29, Moravská Třebová

IČ: 00194263

Datová schránka: 7ksq6x6

[www: ddmt.cz](http://www.ddmt.cz)

Organizace je členem Asociace poskytovatelů sociálních služeb ČR

## **OBSAH VÝROČNÍ ZPRÁVY**

Úvodní slovo	3
Statistické údaje	4
Náplň činnosti organizace	6
Personální obsazení organizace	11
Majetek ve správě organizace	13
Hospodaření organizace	15
Kontrolní činnost	20
Záměry a vize na další období	21

---

Výroční zpráva o činnosti organizace za rok 2019 byla zpracována na základě zákona č. 106/1999 Sb. o svobodném přístupu k informacím, ve znění pozdějších předpisů, v souladu se Zásadami řízení příspěvkových organizací zřízených Městem Moravská Třebová.

## Úvodní slovo

**V průběhu roku 2019 došlo k významnému rozšíření našich služeb v návaznosti ukončení rekonstrukce dvou objektů Sociálních služeb města Moravská Třebová. Cílem rekonstrukce bylo především zlepšení stávajících ubytovacích a bezpečnostních podmínek klientů v domově pro seniory a vytvoření nových ubytovacích prostor pro seniory postižené Alzheimerovou chorobou v rámci sociální služby domov se zvláštním režimem, nově také začala být poskytována odlehčovací služba v rozsahu dvou lůžek, a to v rekonstruované budově domova pro seniory**

Zprovozněním budovy D domova pro seniory došlo k výrazné změně interiéru budovy a k eliminaci počtu dvoulůžkových pokojů ve prospěch častěji žádaných pokojů jednolůžkových, celkový počet lůžek byl redukován na 54 z původního počtu 101 lůžek. Ve třetím nadzemním podlaží budovy vzniklo nově šestnáct pokojů (osm jednolůžkových a čtyři dvoulůžkové) vybavených vlastním sociálním zázemím určeným pro pobyt seniorů, jimž zdravotní stav umožňuje snadnější pohyb a nezávislejší způsob života. V prvním a ve druhém nadzemním podlaží došlo k rozšíření sociálního zázemí pro méně pohyblivé klienty tak, aby pro ně bylo lépe dostupné. V prvním podlaží vzniklo 12 jednolůžkových pokojů, tři dvoulůžkové pokoje a také zázemí pro poskytování nové sociální odlehčovací služby v rozsahu dvou lůžek, ve druhém podlaží potom dvacet lůžek ve dvanácti jednolůžkových a čtyřech dvoulůžkových pokojích.

Rekonstrukcí budovy C byly vytvořeny podmínky pro poskytování nové sociální služby – domov se zvláštním režimem s celkovou kapacitou 23 lůžek a potřebným zázemím.

Obě nové sociální služby - odlehčovací služba a domov se zvláštním režimem započaly svoji činnost dle předchozích plánů od 1. 5. 2019.

Mgr. Milan Janoušek, ředitel

---

## Statistické údaje

### Domov pro seniory

Kapacita domova pro seniory k 31. 12. 2019	154 lůžek
Počet pokojů:	
• jednolůžkových	86
• dvoulůžkových	34
Celkem klientů k 31. 12. 2019	151
z toho počet žen	114
z toho počet mužů	37
Průměrný počet klientů v roce 2019	147
Využití lůžkové kapacity	95,5 %
V období 2019 klientů - přijato	29
propuštěno	4
zemřelo	25
Věková struktura klientů k 31. 12. 2019:	
66-75 let	28
76-85 let	51
86-95 let	59
nad 95 let	8

### Domov se zvláštním režimem

(Období od 1. 5. 2019 do 31. 12. 2019)

Kapacita domova se zvláštním režimem k 31. 12. 2019	23 lůžek
Počet pokojů:	
• jednolůžkových	9
• dvoulůžkových	7
Celkem klientů k 31. 12. 2019	19
z toho počet žen	16
z toho počet mužů	3
Průměrný počet klientů v roce 2019 (1. 5. – 31. 12.2019)	19,2
Využití lůžkové kapacity	83 %
V období klientů – přijato	27
Propuštěno	0
Zemřelo	8
Věková struktura klientů k 31. 12. 2019	
66-75 let	4
76-85 let	10
86-96 let	5
nad 95 let	0

### **Odlehčovací služba**

(Období od 1. 5. 2019 do 31. 12. 2019)

Kapacita odlehčovací služby k 31. 12. 2019	2 lůžka
Počet pokojů:	
• jednolůžkových	0
• dvoulůžkových	1
Celkem klientů v období	10
Počet žen	9
Počet mužů	1
Využití lůžkové kapacity	46,9 %
V období 2019 klientů - přijato	10
propuštěno	9
Věková struktura klientů:	
do 65 let	1
66-75 let	0
76-85 let	4
86-97 let	5
nad 95 let	0

### **Pečovatelská služba**

Kapacita pečovatelské služby k 31. 12. 2019	120 klientů v terénní formě poskytování služby 30 klientů v ambulantní formě poskytování služby
Počet klientů v roce 2019	153
Počet klientů k 31. 12. 2019	115
z toho počet mužů	32
z toho počet žen	83
Průměrný věk klientů v roce 2019	79 let
Poskytnuto	5 419 hodin přímé péče

## Náplň činnosti organizace

Hlavní náplní organizace (hlavní činností) v roce 2019 bylo poskytování čtyř druhů sociálních služeb dle platné registrace Pardubického kraje:

### Domov pro seniory

Kapacita služby činila v období od 1. 1. 2019 do 31. 3. 2019 159 lůžek a následně v návaznosti na ukončenou rekonstrukci od 1. 4. 2019 do 31. 12. 2019 154 lůžek (rozhodnutí Krajského úřadu Pardubického kraje č. j. KrÚ 6610/2019/OSV EO, identifikátor sociální služby 8560647). V tomto období byla sociální služba určena seniorům od 63 let.

Sociální služba byla od 1. 4. 2019 poskytována na adrese Svitavská 308/8, Předměstí, 571 01 Moravská Třebová (budova A domova pro seniory s kapacitou 100 lůžek) a na adrese Komenského 297/54, Předměstí, 571 01 Moravská Třebová (budova D domova pro seniory s kapacitou 54 lůžek).

Domov pro seniory Sociálních služeb města Moravská Třebová poskytuje klientům ubytování, stravování, potřebnou péči a přiměřenou podporu. Zajišťuje klientům bezpečné zázemí, podporuje jejich sociální vztahy a běžný způsob života s ohledem na jejich zdravotní stav, osobní potřeby a zájmy, které nemohou dlouhodobě zajišťovat ve vlastním prostředí, aby mohli i nadále vést plnohodnotný a kvalitní život. Při naplňování potřeb klientů spolupracuje v co největší možné míře s rodinami klientů. Sociální službu poskytuje s respektem a úctou k člověku.

Přáním a snahou všech pracovníků je co nejvíce přiblížit lidem domácí péči v prostředí našeho domova, a to v souladu s využitím jejich stávajících schopností, aby byla v možné míře zachována jejich nezávislost. Služba je určena osobám, které vzhledem ke svému věku a zdravotnímu stavu nemohou dlouhodobě zajišťovat své životní potřeby ve vlastním prostředí a jejich situace vyžaduje pravidelnou celodenní pomoc jiné fyzické osoby.

Služba je určena především osobám s trvalým pobytem v Moravské Třebové a v obcích působnosti obce s rozšířenou působností (město Moravská Třebová). V případě volné kapacity i osobám s trvalým pobytem v jakékoli obci Pardubického kraje, ale také i mimo toto území.

Principy poskytování sociální služby:

- osobní přístup – dodržování osobního přístupu ke klientům
- autonomie klienta – respektování návyků, přání a volby klientů v souladu s možnostmi poskytovatele sociální služby, respektování názoru klientů, respektování soukromí klientů
- nestrannost poskytovatele při řešení případných konfliktů mezi klienty nebo mezi klientem a jeho rodinou
- rovný přístup – ve vztahu ke klientům bez ohledu na rozdíly ve věku, pohlaví, náboženství, rase atd.
- spolupráce s rodinou – v co největší možné míře spolupracovat a zapojovat rodiny klientů
- podpora na další zdroje – podpora klientů při využívání veřejných služeb dle jejich osobních potřeb
- podpora samostatnosti a důstojnosti – respektování lidské důstojnosti a maximální podpora samostatnosti

### Domov se zvláštním režimem

Služba byla zprovozněna od 1. 5. 2019 a její kapacita činí 23 lůžek (rozhodnutí Krajského úřadu Pardubického kraje č. j. KrÚ 18395/2019/OSV EO identifikátor sociální služby 5835285). Sociální služba je určena osobám od 58 let věku, které mají sníženou soběstačnost a nemohou dlouhodobě zajišťovat své životní potřeby ve vlastním prostředí z důvodu stařecké demence, demence Alzheimerova typu nebo jiných typů demence a jejichž situace vyžaduje pravidelnou pomoc jiné fyzické osoby.

Sociální služba je poskytována na adrese Svitavská 308/8, Předměstí, 571 01 Moravská Třebová (budova C domova se zvláštním režimem s kapacitou 23 lůžek).

Domov se zvláštním režimem Sociálních služeb města Moravská Třebová (dále také jen „DZR“) zajišťuje poskytováním služby klientům bezpečné zázemí, podporuje jejich sociální vztahy a běžný způsob života s ohledem na jejich zdravotní stav, osobní potřeby a zájmy, které nemohou dlouhodobě zajišťovat ve vlastním prostředí, aby mohli i nadále vést plnohodnotný a kvalitní život. Tuto sociální službu poskytuje s respektem a úctou k člověku.

Přáním a snahou všech pracovníků je co nejvíce přiblížit lidem domácí péči v prostředí našeho domova, a to v souladu s využitím jejich stávajících schopností, aby byla v možné míře zachována jejich nezávislost.

Sociální služba poskytuje v souladu se zákonem o sociálních službách tyto základní činnosti:

- poskytnutí ubytování
- poskytnutí stravy (včetně dietního stravování v rozsahu diet žlučnickové, diabetické a diabeticko - žlučnickové)
- pomoc při osobní hygieně nebo poskytnutí podmínek pro osobní hygienu
- pomoc při zvládnání běžných úkonů péče o vlastní osobu
- zprostředkování kontaktu se společenským prostředím
- sociálně terapeutickou činnost
- aktivizační činnost
- pomoc při uplatňování práv, oprávněných zájmů a při obstarávání osobních záležitostí

Služba je určena především osobám s trvalým pobytem v Moravské Třebové a v obcích působnosti obce s rozšířenou působností (město Moravská Třebová). V případě volné kapacity i osobám s trvalým pobytem v jakékoli obci Pardubického kraje, ale také i mimo toto území.

Principy poskytování sociální služby:

- osobní přístup – dodržování osobního přístupu ke klientům
- autonomie klienta – respektování návyků, přání a volby klientů v souladu s možnostmi poskytovatele sociální služby, respektování názoru klientů, respektování soukromí klientů
- nestrannost poskytovatele při řešení případných konfliktů mezi klienty nebo mezi klientem a jeho rodinou
- rovný přístup – ve vztahu ke klientům bez ohledu na rozdíly ve věku, pohlaví, náboženství, rase atd.
- spolupráce s rodinou – v co největší možné míře spolupracovat a zapojovat rodiny klientů
- podpora na další zdroje – podpora klientů při využívání veřejných služeb dle jejich osobních potřeb
- podpora samostatnosti a důstojnosti – respektování lidské důstojnosti a maximální podpora samostatnosti

## **Odlehčovací služba**

Služba byla zprovozněna od 1. 5. 2019 a její kapacita činí 2 lůžka (rozhodnutí Krajského úřadu Pardubického kraje č. j. KrÚ 18395/2019/OSV EO, identifikátor sociální služby 7959235). Sociální služba je určena uživatelům (seniorům) od 58 let. Cílem je zajištění péče v pobytové službě osobám se sníženou soběstačností, o které jinak pečuje rodinný příslušník nebo osoba blízká v jejich přirozeném prostředí. Doba péče je omezena na maximálně tři měsíce.

Sociální služba je poskytována na adrese Komenského 297/54, Předměstí, 571 01 Moravská Třebová (v části budovy D domova pro seniory).

## **Pečovatelská služba**

Služba byla poskytována v průběhu celého roku 2019, její kapacita činila 30 klientů v ambulantní formě a 120 klientů v terénní formě (rozhodnutí Krajského úřadu Pardubického kraje č. j. KrÚ 60929/2012

OSV, identifikátor sociální služby 6240446). Sociální služba je určena uživatelům od 35 let věku. Cílovou skupinou jsou osoby se zdravotním postižením a senioři. Sociální služba je určena osobám, které žijí na území města Moravská Třebová a ve smluvních obcích a je určena osobám, jejichž situace vyžaduje pomoc jiné fyzické osoby.

Sociální služba je poskytována na adrese Svitavská 1475/20, Předměstí, 571 01 Moravská Třebová.

Posláním pečovatelské služby je poskytováním služeb zlepšovat kvalitu života osobám, které se ocitly v nepříznivé sociální situaci vzniklé v důsledku věku, samoty, nemoci, zdravotního postižení či jiných nepříznivých vlivů a poskytovat jim přiměřenou podporu v jejich vlastním prostředí, aby mohly i nadále vést plnohodnotný a kvalitní život. Tato sociální služba je poskytována s respektem a úctou k člověku.

Pečovatelská služba je poskytována na základě smlouvy o poskytování služby uzavřené mezi osobou (zájemcem) a poskytovatelem. Smlouva je uzavřena na základě žádosti zájemce o zavedení pečovatelské služby. Součástí žádosti je nabídka, v níž zájemce označí požadavky na uspokojení svých osobních potřeb a cílů a ceník služeb. Při poskytování pečovatelské služby se vychází z osobních potřeb klientů a provozních možností pečovatelské služby. Středisko pečovatelské služby poskytuje zájemci informace o nabídce služeb.

Pečovatelská služba byla v roce 2019 poskytována v pracovní dny v době od 6.30 do 18.00 hodin občanům města Moravská Třebová a občanům smluvních obcí spádové oblasti Moravská Třebová ve formě:

- a) služby terénní (tj. v domácnostech klientů)
- b) služby ambulantní (ve středisku osobní hygieny), a to v rozsahu stanoveném zákonem § 40 zákona č. 108/2006 Sb., o sociálních službách:

pomoc při zvládnání běžných úkonů péče o vlastní osobu

- pomoc a podpora při podávání jídla a pití
- pomoc při oblékání a svlékání včetně speciálních pomůcek
- pomoc při prostorové orientaci, samostatném pohybu ve vnitřním prostoru
- pomoc při přesunu na lůžko nebo vozík

při osobní hygieně nebo poskytnutí podmínek pro osobní hygienu

- pomoc při úkonech osobní hygieny
- pomoc při základní péči o vlasy a nehty
- pomoc při použití WC

poskytnutí stravy nebo pomoc při zajištění stravy

- zajištění stravy odpovídající věku, zásadám racionální výživy a potřebám dietního stravování
- dovoz nebo donáška jídla
- pomoc při přípravě a podání jídla a pití

pomoc při zajištění chodu domácnosti

- běžný úklid a údržba domácnosti
  - údržba domácích spotřebičů
  - pomoc při zajištění velkého úklidu domácnosti
  - donáška vody
  - topení v kamnech včetně donášky a přípravy topiva, údržba topných zařízení
  - běžný nákup a pochůzky
  - velký nákup
  - praní a žehlení osobního a ložního prádla a jeho drobné opravy
- zprostředkování kontaktu se společenským prostředím

Cíle služby:

- zajistit občanům města Moravská Třebová a smluvních obcí dostupnou, kvalitní a odbornou pečovatelskou službu s respektováním a podporou jejich dosavadního způsobu života v jejich přirozeném prostředí a poskytováním této služby oddálit nutnost umístění do ústavní péče
- pomáhat uživatelům udržet si rodinné a přátelské vazby a podporovat jejich zájmové a kulturní vyžití



- vytvářet podmínky, aby uživatelé mohli uplatňovat vlastní vůli při řešení své nepříznivé situace a posilováním jejich důvěry přispívat k celkové spokojenosti uživatelů
- zajistit odbornou informovanost o službách, které pečovatelská služba poskytuje

Sociální služba není určena osobám, které

- ohrožují sebe nebo svoje okolí v důsledku agresivity
- mají akutní infekční onemocnění (zejména TBC, inf. hepatitidy apod.)
- při změně zdravotního stavu vyžadují trvalé odborné ošetřování zdravotním personálem nebo ošetření a obsluhu jinou osobou po dobu 24 hodin denně nebo osobám, které vyžadují trvalý dohled
- jsou závislé na alkoholu nebo jiných návykových látkách

Technické a materiální zabezpečení sociální služby

Středisko pečovatelské služby (SPS) se nachází v přízemí budovy Domu s byty se zvláštním určením na adrese Svitavská 1475/20, 571 01 Moravská Třebová. Přístup na středisko je bezbariérový. Součástí střediska je koupelna střediska osobní hygieny, WC pro klienty, spojená kancelář vedoucí SPS, sociální pracovnice a pečovatelek. Zázemí pracovníků (kuchyňka, WC, šatna), skladové prostory pro nádoby na dovoz stravy klientů, místnost určená pro čištění a desinfekci přepravních nádob a přístupové chodby. Koupelna střediska osobní hygieny je vybavena sprchovým koutem, vanou se zvedacím zařízením opatřenou madly, bidetem a dále je koupelna vybavena umyvadlem. Pro rozvoz stravy klientům, pro přepravu klientů na středisko osobní hygieny, k lékaři aj. slouží dvě vozidla pečovatelské služby.

### **Program činností organizace**

Organizace pořádá pro své klienty pravidelně i nepravidelně řadu kulturních a společenských akcí, mezi které náleží například vzájemná posezení. Zejména prostřednictvím zaměstnanců volnočasových aktivit vytváří prostor pro smysluplné trávení volného času. Ve struktuře akcí hraje významnou roli mj. spolupráce s dětmi z místních základních a mateřských škol či hudební produkce. Dlouhodobě se zástupci našich klientů účastní sportovních soutěží v jiných domovech, případně jsou tyto soutěže pořádány i v areálu našeho zařízení, tato tradice byla v části roku 2019 bohužel z důvodu rekonstrukčních prací přerušena. Různé volnočasové aktivity plánuje organizace do budoucna rozvíjet, zejména v návaznosti na doplnění stavu aktivizačních zaměstnanců. Organizace rozvíjí rovněž ergoterapii (např. výroba pečiva za účasti klientů, výroba ozdobných předmětů v období vánočních a velikonočních svátků apod.).

### **Volnočasové aktivity v domově pro seniory**

UDRŽENÍ KONDICE:

- Hraní společenských her – bingo, kostky, karty, pexeso
- Jízdy na rotopedu – trénink kondice na rotopedu nebo šlapadle – individuální činnost
- Trénování chůze – dohled a pomoc při chůzi, chůze s chodítkem, nácvik a pomoc při používání kompenzačních pomůcek
- Rehabilitační skupinové cvičení – cvičení ve skupině s všeobecnou sestrou pro rehabilitaci
- Trénink jemné motoriky
- Trénink paměti – trénování paměti pomocí různých hádanek, kvízu a doplňovaček
- Oprášená minulost – vzpomínání ve skupinách – REMINISCENCE
- Využívání místní i městské knihovny (knihy, poslechová CD)

PRACOVNÍ ČINNOST:

- Keramika – tvoříme z keramické hlíny
- Výtvarná činnost – kresba, malování, enkaustika
- Aranžování – suché vazby, drobné dekorace, výzdoba společných prostor (aktuálně dle svátku a ročního období – jaro, Velikonoce, podzim, zima, Vánoce...)

- Zahradnické práce – osazování truhlíků, květináčů a mobilní zahrádky

#### SPOLEČENSKÉ AKTIVITY:

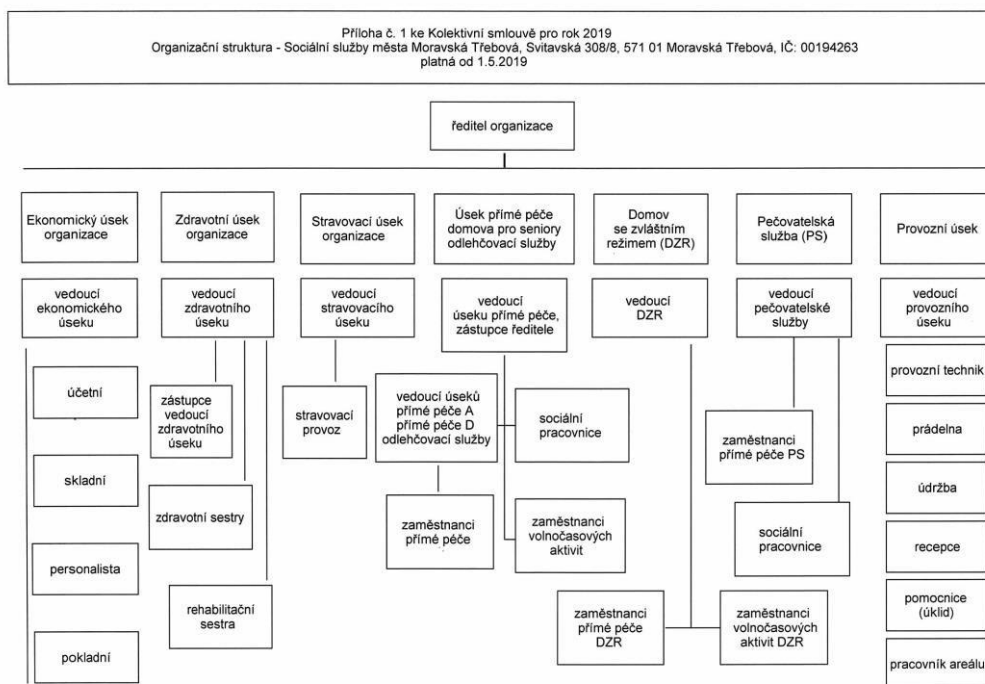
- Kavárničky – společná setkání a posezení u kávy, dobré hudby a příjemného povídání
- Pravidelná návštěva oblíbené kavárny
- Pěvecký soubor
- Pečení – vaření
- Hlasité čtení – společné předčítání z Vámi vybraných knih, časopisů a denního tisku, poslech mluveného slova
- Promítání filmů, dokumentů, poslech hudby – zajištění filmů a hudby dle Vašeho přání.
- Besedy, přednášky, koncerty
- Účast na sportovních dnech v jiných domovech pro seniory
- Katolická bohoslužba – zajišťuje Římskokatolická farnost Moravská Třebová

#### Přehled kulturních a společenských akcí za rok 2019

<i>Leden 2019</i>	<i>Přivítání roku Tři králové</i>
<i>Březen 2019</i>	<i>Masopust Měsíc knihy</i>
<i>Duben 2019</i>	<i>Velikonoční kavárničky Zpívání maminek s malými dětmi Návštěva Laskavárny s klienty</i>
<i>Květen 2019</i>	<i>Beseda - Dobroděj na kole Láska v operetě a muzikálu – vystoupení Vystoupení dětí ze ZŠ Křižovatka Vystoupení dětí z Útěchova</i>
<i>Červen 2019</i>	<i>Beseda o Ukrajině</i>
<i>Srpen 2019</i>	<i>Sportovní odpoledne v Domově pro seniory Účast na sportovním turnaji v Domově pro seniory Prostějov</i>
<i>Září 2019</i>	<i>Vystoupení „Dua Kondor“</i>
<i>Říjen 2019</i>	<i>Beseda – Povídání o putování po Slovinsku</i>
<i>Listopad 2019</i>	<i>Dušíčková kavárnička na A1 + A2 + A3 + D „Biograf senior“ Beseda o Nepálu</i>
<i>Prosinec 2019</i>	<i>Zdobení vánočních stromků na náměstí (společná akce s radnicí) Vystoupení dětí MŠ – Piaristická Vystoupení Mikuláše s družinou v Domově pro seniory Vystoupení žáků ZŠ – Křižovatka Návštěva ČESKÉHO ROZHLASU Pardubice Vystoupení studentů Gymnázia Vánoční kavárničky D + A1, A2 a A3 Vystoupení Pěveckého sboru domova pro seniory Vystoupení skautů</i>

## Personální obsazení organizace

Personální zajištění organizace je vzhledem k poskytovaným službám a jednotlivým provozům značně různorodé. Nejvyšší počet zaměstnanců spadá do skupiny zaměstnanců přímé péče, kam se na základě ustanovení zákona o sociálních službách řadí pečovatelé, zdravotní sestry, sociální pracovníci a zaměstnanci volnočasových aktivit klientů. Další činnosti spojené s poskytováním služeb zajišťují provozní zaměstnanci - organizace disponuje vlastním stravovacím provozem, úklidem, prádelnou, údržbou a recepcí. Uvedené skupiny zaměstnanců doplňuje administrativa.



Organizační struktura Sociálních služeb města Moravská Třebová od 1. 5. 2019

K 31. 12. 2019 vykonávali výše uvedené pracovní činnosti dle organizační struktury zaměstnanci v následujících úvazcích:

### Domov pro seniory (včetně poměrného podílu odlehčovací služby a DZR - společné profese)

<i>Fyzické osoby</i>	114	
❖ <i>Přepočtený stav</i>		111,3314
• <i>všeobecná sestra</i>	18	
• <i>sociální pracovník</i>	3	
• <i>rehabilitační pracovník</i>	1	
• <i>pečovatel</i>	43	
• <i>THP</i>	8	
• <i>pracovník stravovacího provozu</i>	8	
• <i>pracovník úklidu</i>	16	
• <i>pracovník údržby a areálu</i>	5	
• <i>pracovník prádelny</i>	6	
• <i>pracovník recepce</i>	6	

**Domov se zvláštním režimem**

<i>Fyzické osoby</i>	16	
❖ <i>Přepočetný stav</i>		15,0074
• <i>sociální pracovník</i>	1	
• <i>pečovatel</i>	15	

**Pečovatelská služba**

<i>Fyzické osoby</i>	8	
❖ <i>Přepočetný stav</i>		7,7500
• <i>sociální pracovník</i>	1	
• <i>pečovatel</i>	7	

## Majetek ve správě příspěvkové organizace

Dle ustanovení platné zřizovací listiny užívá organizace dlouhodobě **nemovitý** majetek, který je ve vlastnictví zřizovatele (město Moravská Třebová). Tento majetek nabyl zřizovatel na základě smlouvy o bezúplatném převodu nemovitostí uzavřené s Českou republikou (Úřadem pro zastupování státu ve věcech majetkových) v roce 2010.

Nemovitý majetek ve vlastnictví zřizovatele organizace užívá na základě smlouvy o výpůjčce pozemků a budov č. OMM 96/10 účinné od 24. 8. 2010. Nemovitý majetek, který organizace nabyla svojí hlavní nebo doplňkovou činností, s výjimkou nemovitého majetku získaného darem nebo děděním, nabývá pro svého zřizovatele, a to pouze po jeho předchozím souhlasu. Nemovitý majetek je evidován v účetní evidenci zřizovatele.

**Movitý** majetek ve vlastnictví zřizovatele je svěřen organizaci do hospodaření pro zajištění účelu, k němuž byla organizace zřízena, zřizovací listinou. Organizace majetek vede v příslušné evidenci, udržuje, zachovává a rozvíjí hodnotu majetku, chrání majetek před zničením, poškozením, odcizením, zneužitím, neoprávněnými zásahy a uplatňuje právo na náhradu škody vůči odpovědným osobám. Movitý majetek organizace pořízený z příspěvku státu, zřizovatele, poskytnutý organizaci jako dar či nabytý jako výsledek vlastní činnosti nebo obdobným způsobem, se považuje rovněž za svěřený majetek ve vlastnictví zřizovatele. Majetek s pořizovací cenou nad 40000 Kč je odepisován v souladu se zřizovatelem schváleným, případně aktualizovaným odpisovým plánem, odpisy tvoří finanční zdroj fondu investičního majetku.

V průběhu roku 2019 pořídila organizace následující významnější movitý majetek:

❖ <i>matrace hyperfoam 50 ks</i>	230.812,00 Kč
❖ <i>matrace antidekubitní 5 ks</i>	12.800,00 Kč
❖ <i>obnova nábytku domov pro seniory</i>	48 964,00 Kč
❖ <i>obnova výpočetní techniky</i>	49 913,00 Kč
❖ <i>polohovací zařízení – zvedák Carlo</i>	133.756,02 Kč
❖ <i>polohovací zařízení – zvedák NINA</i>	132.490,05 Kč
❖ <i>toaletní židle, sprchové křeslo</i>	14 209,00 Kč
❖ <i>transportní vozík</i>	19.582,00 Kč
❖ <i>chodítko Taurus</i>	21.888,24 Kč
❖ <i>kamerový systém A3</i>	27.358,00 Kč

### Stav movitého majetku k 31. 12. 2019

Drobný hmotný majetek 0-499,99 157 502,97 Kč

Drobný hmotný majetek 500-2999,99 4 819 237,39 Kč

Drobný dlouhodobý hmotný majetek 3000-40000,00 17 900 699,88 Kč

Hmotný majetek nad 40000,00 (v Kč):

• <i>Samostatné movité věci (včetně dopravních prostředků)</i>	2 906 053,07
• <i>Pracovní stroje a zařízení</i>	2 524 381,44
• <i>Přístroje a zvláštní technické zařízení</i>	299 597,87
• <i>Energetické a hnací stroje</i>	176 053,00
• <i>Inventář</i>	322 835,00

Hmotný majetek nad 40000,00 celkem 6 228 920,38 Kč

Drobný dlouhodobý nehmotný majetek do 7000,00 142 948,19 Kč

Nehmotný majetek nad 7000,00 202 717,41 Kč

Kulturní a umělecké předměty 46 074,00 Kč

Zásoby materiálu (v Kč):

• <i>Elektromateriál</i>	35 191,34
• <i>Drobný materiál</i>	2 545,90
• <i>Materiál na praní prádla</i>	50 038,60
• <i>Zdravotní materiál</i>	67 284,61
• <i>Potraviny</i>	259 740,63
• <i>Všeobecný materiál</i>	227 318,82
• <i>Prádlo</i>	18 214,23
• <i>OOPP</i>	134 735,85
• <i>Kancelářské potřeby</i>	22 408,22

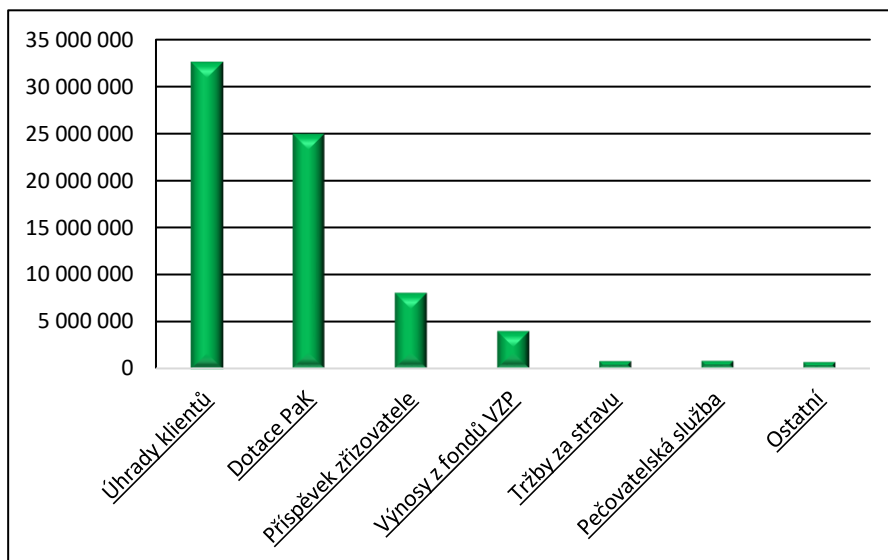
## Hospodaření organizace

### Základní ekonomické údaje

Organizace hospodařila v roce 2019 se zdroji, ze kterých můžeme za nejdůležitější považovat úhrady klientů za ubytování, stravu a poskytovanou péči v domově pro seniory a domově se zvláštním režimem (cca 45% podíl zdrojů, tabulka a graf č. 1). Dalším významným zdrojem financování organizace jsou dotace z prostředků státního rozpočtu (prostřednictvím Pardubického kraje, třetina finančních zdrojů), důležitou podporou je také příspěvek zřizovatele a dále výnosy z fondů zdravotního pojištění za poskytovanou zdravotní péči klientům domova pro seniory. Z ostatních zdrojů financování organizace je třeba uvést úhrady klientů za poskytovanou pečovatelskou službu a tržby za stravu (např. od zaměstnanců). Mezi ostatní zdroje náleží příspěvek na stravu z prostředků fondu kulturních a sociálních potřeb, výnosy z vedlejší (ekonomické) činnosti organizace (praní prádla, hostinská činnost, pronájmy), úroky a výnosy z darů a dědictví.

Zdroje	Skutečnost	Podíl %
Úhrady a PnP klientů DpS a DZR	32 539 308,00	<b>45,42</b>
Dotace Pardubického kraje	24 883 000,00	<b>34,74</b>
Příspěvek zřizovatele	8 030 000,00	<b>11,21</b>
Výnosy ze zdravotního pojištění	3 964 535,07	<b>5,53</b>
Tržby za stravu	756 749,00	<b>1,06</b>
Pečovatelská služba, úhrady obcí	790 404,00	<b>1,10</b>
Ostatní (včetně vedlejší činnosti)	669 991,61	<b>0,94</b>
<b>Celkem</b>	<b>71 633 987,68</b>	<b>100,0</b>

Tabulka č. 1: Podíl jednotlivých zdrojů na financování organizace v roce 2019 (v Kč)



Graf č. 1: Podíl jednotlivých zdrojů na financování organizace v roce 2019 (v Kč)

### Úhrady klientů za poskytovanou péči v domově pro seniory a domově se zvláštním režimem

Úhrady klientů za ubytování a stravu jsou společně s příspěvkem na péči (dále jen „PnP“) poskytovaným za činnosti vymezené § 49 zákona č. 108/2006 Sb., o sociálních službách nejdůležitějším zdrojem financování. Vývoj těchto prostředků je závislý od konkrétního počtu klientů v průběhu roku, na jejich skladbě z hlediska přiznaných příspěvků na péči. Především zařazení klientů do jednotlivých skupin přiznaných příspěvků na péči vykazuje v čase disproporce, z tohoto důvodu nelze rozpočet zdroje přesněji stanovit. Ačkoliv je celorepublikově vyvíjen tlak na přijímání klientů (v

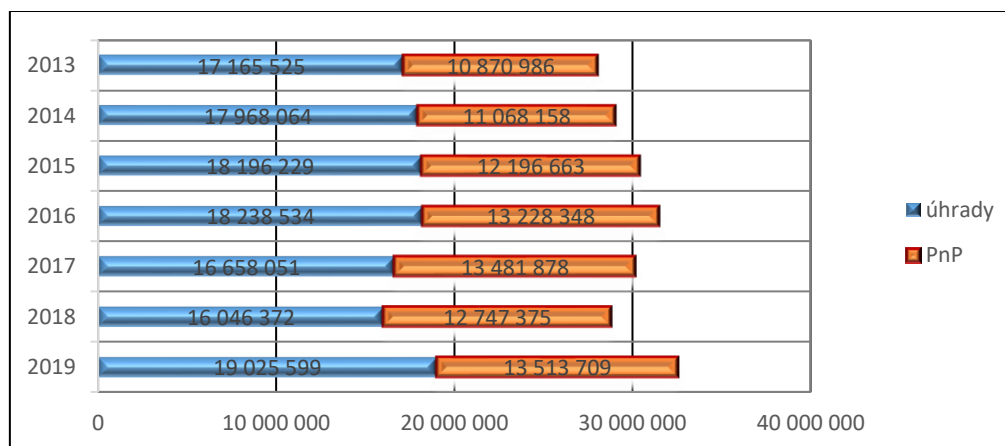
rámci pobytových sociálních služeb typu domova pro seniory a DZR) především ve III. a ve IV. stupni PnP, přesto jsou poskytovatelé s vyšší lůžkovou kapacitou nuceni přijímat i klienty s poskytnutým PnP ve II. Případně i v I. stupni, výjimečně klienty dočasně hospitalizované ve zdravotnickém zařízení, kteří nejsou příjemci PnP a po nástupu do DpS žádají o přiznání PnP odpovídajícím jejich zdravotnímu stavu. V této souvislosti je třeba připomenout, že řada žadatelů o poskytnutí sociální služby domov pro seniory a domov se zvláštním režimem nemá požádáno o příspěvek na péči a někteří (ačkoliv dle kritérií stanovených zákonem mají nárok) tuto možnost ani neznají. Obecně platí, že stav klientů a jejich soběstačnost se z důvodu věku zhoršuje, proto je s posuzováním stavu pro účely poskytnutí PnP nutné v průběhu roku pracovat neboť se jedná o významný zdroj příjmů poskytovatele a dále, že úmrtnost klientů je logicky vyšší zejména u III. a IV. stupně závislosti.

Stupeň PnP	Výše příspěvku	Počet klientů DpS	Počet klientů DZR
I.	880,00	0	26
II.	4 400,00	4	43
III.	8 800,00	9	58
IV.	13 200,00	5	21
bez PnP/v řízení	0,00	1	3
<b>Celkem</b>		<b>19</b>	<b>151</b>

Tabulka č. 2: Počet klientů domova pro seniory a domova se zvláštním režimem dle PnP k 31. 12. 2019

Zatímco úhrady za poskytované ubytování a stravu (pokud se v průběhu roku nemění jejich výše v souvislosti s nově uzavřeným smluvním vztahem, např. změnou úhradové vyhlášky nebo změnou cen stravovací jednotky) jsou poměrně konstantní (liší se pouze o vratky za pobyty a aktuální stav klientů), výše příspěvků na péči je pohyblivější zejména s ohledem na změnu struktury jednotlivých stupňů přiznaných klientům rozhodnutím ČSSZ. Úhrady klientů našich pobytových služeb (včetně odlehčovací služby) činily v roce 2019 19.025.599 Kč (cca 58,5% podíl na celkových příjmech od klientů pobytových služeb), výnosy z příspěvků na péči 13.513.709 Kč (41,5% podíl na celkových příjmech od klientů pobytových služeb). Porovnání vývoje uvedených plateb v letech 2013-2019 zobrazuje graf č. 2.

K tomuto vývoji je třeba přičíst fakt, že v regionu (respektive nepřímé spádové oblasti) poskytovatele došlo v posledních letech k nárůstu lůžkové kapacity v domovech pro seniory, což vytvářelo předpoklady pro snížení poptávky po umístění v zařízení poskytovatele. Zejména ve starší části domova pro seniory (budova D) se tak poskytovatel dostával do situace, kdy obtížně zajišťoval klientelu. Tato situace se po ukončení rekonstrukce v roce 2019 stabilizovala na téměř plné využívání lůžkové kapacity. Přetrvávajícím problémem dobí je skutečnost, že přes proklamace MPSV prozatím nedošlo k navýšení úhradové vyhlášky, tj. poskytovatelé jsou limitováni maximálními možnými úhradami za poskytované ubytování i poskytovanou stravu. To, s ohledem na nárůst vstupních nákladů (zejména mzdových) v posledních letech, ale i na nárůst důchodů, neumožňuje adekvátně reagovat a získávat tak potřebné zdroje na provoz domova pro seniory ani domova se zvláštním režimem.



Graf č. 2: Vývoj úhrad klientů a příspěvků na péči v letech 2013 – 2019 (v Kč)



## Fondy zdravotního pojištění

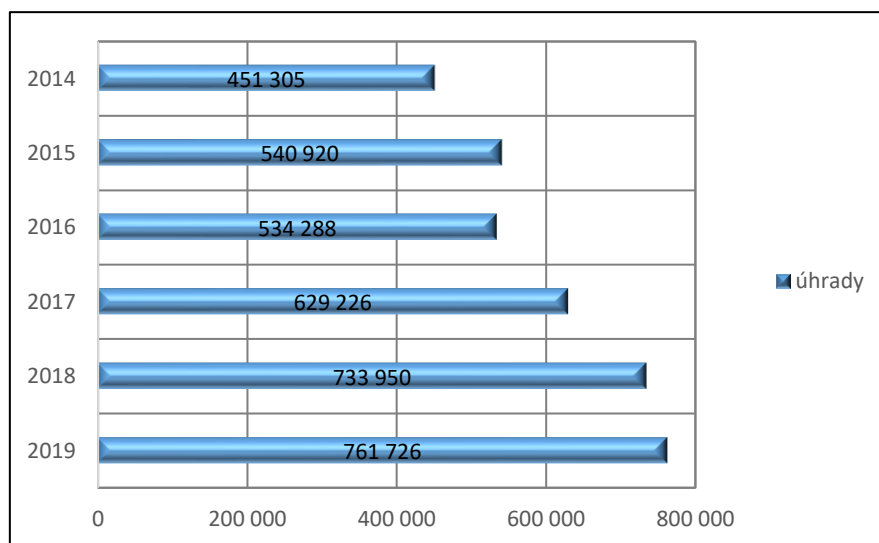
V předchozích letech uzavíral poskytovatel postupně zvláštní smlouvy o poskytování a úhradě ošetrovatelské a rehabilitační péče pojištěncům umístěným v domově pro seniory a domově se zvláštním režimem (v ubytovací odlehčovací službě nelze poskytovat zdravotní služby personálem sociálních služeb) se zdravotními pojišťovnami zejména se Všeobecnou zdravotní pojišťovnou ČR (VZP). Zdroje za poskytovanou zdravotní péči se tak staly důležitou součástí tvorby rozpočtu. Dalšími pojišťovnami, s nimiž má poskytovatel uzavřenou smlouvu jsou Česká průmyslová zdravotní pojišťovna (ČPZP), Oborová zdravotní pojišťovna zaměstnanců bank, pojišťoven a stavebnictví (OZP), Zdravotní pojišťovna Ministerstva vnitra ČR (ZP MV) a Vojenská zdravotní pojišťovna ČR. Strukturu výnosů za zdravotní péči podle jednotlivých zdravotních pojišťoven ukazuje tabulka č. 3. I v tomto segmentu lze vysledovat negativní jevy dopadající do financování sociální služby, které souvisejí s nedostatečným proplácením provedených zdravotních výkonů ze strany pojišťoven, a to s ohledem na formu výpočtu a regulaci prováděných výkonů.

<b>Zdravotní pojišťovna</b>	
Všeobecná zdravotní pojišťovna ČR	3 475 384,80
Česká průmyslová zdravotní pojišťovna	290 199,80
Oborová zdravotní pojišťovna zaměstnanců bank, pojišťoven, a stavebnictví	13 895,49
Zdravotní pojišťovna ministerstva vnitra ČR	158 555,98
Vojenská zdravotní pojišťovna ČR	26 499,00
<b>Celkem</b>	<b>3 964 535,07</b>

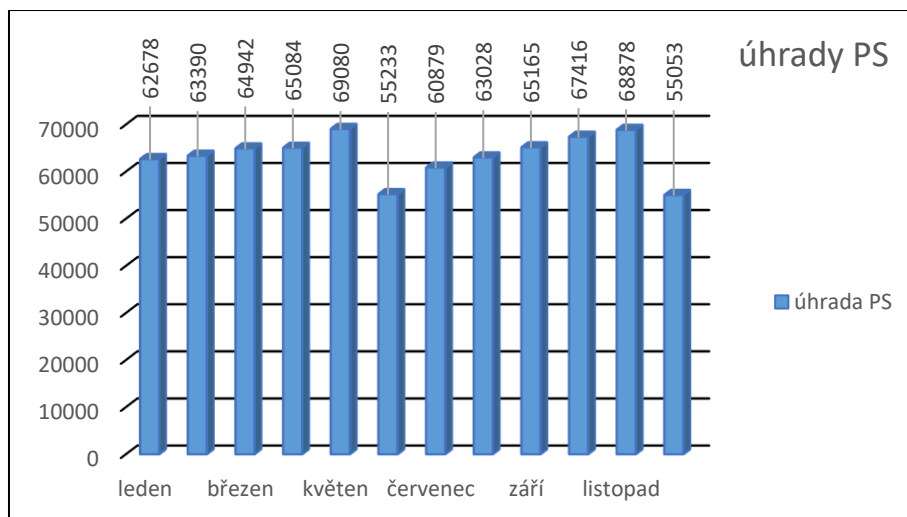
Tabulka č. 3: Přehled výnosů za zdravotní péči v roce 2019 (v Kč)

## Úhrada za pečovatelskou službu

Na rozdíl od domova pro seniory a domova se zvláštním režimem, kde úhrady za poskytované služby tvoří dominantní podíl zdrojů, lze konstatovat, že pečovatelská služba spadá mezi druhy sociálních služeb, kde se vlastní příjmy (761.726,00 Kč) podílely v roce 2019 na tvorbě rozpočtu menším podílem. Pečovatelská služba byla poskytována v Moravské Třebové a v omezené míře v Linharticích, Třebořově, Starém Městě, Rychnově na Moravě a Dětrichově u Moravské Třebové. S uvedenými obcemi byly uzavřeny smlouvy na pokrytí nákladů pečovatelské služby v rozsahu cca 57 tis. Kč.



Graf č. 3: Vývoj úhrad za pečovatelskou službu v letech 2014 – 2019 (v Kč)



Graf č. 4: Vývoj úhrad za poskytovanou pečovatelskou službu v roce 2019 (v Kč)

### Výnosy za stravu a ostatní zdroje

V uvedené položce jsou zahrnuty výnosy ze stravného zaměstnanců (obědy, večeře), výnosy ze stravného bývalých zaměstnanců organizace a výnosy ze stravného pro pečovatelskou službu v rámci hlavní činnosti organizace. Uvedené výnosy lze považovat za dílčí, ale ne nevýznamnou složku tvorby rozpočtu organizace.

Druh stravného	Skutečnost
stravné zaměstnanci	382 470,00
stravné bývalí zaměstnanci	77 574,00
stravné pečovatelská služba	296 705,00
<b>Celkem</b>	<b>756 749,00</b>

Tabulka č. 4: Struktura výnosů ze stravného v roce 2019 (v Kč)

Mimo tyto zdroje provozuje organizace v okrajové míře vedlejší ekonomickou činnost, a to na základě živnostenského či obdobného oprávnění. Do ní spadá praní prádla pro cizí odběratele, hostinská činnost (prodej jídel cizím odběratelům) nebo nájemné. Všechny uvedené činnosti mají doplňkový charakter a pro tvorbu rozpočtu organizace nepředstavují v současné době zásadní význam.

Mezi ostatní zdroje mimo ekonomickou činnost náležely v roce 2019 například příspěvek na stravné hrazený z fondu sociálních a kulturních potřeb (153.006 Kč), výnosy z darů a dědictví (46.565,44 Kč), úhrada nákladů pečovatelské služby od obcí (56.693,58 Kč) přijatá pojistná plnění za náhrady škod (9.327,00 Kč) nebo výnosy z bezúplatně převedeného majetku (144.553,59 Kč).

Druh vedlejší ekonomické činnosti	Skutečnost
praní prádla	67.625,00
hostinská činnost	58.812,00
příjmy z pronájmu	92 769,00
<b>Celkem</b>	<b>219 206,00</b>

Tabulka č. 5: Struktura výnosů z vedlejší ekonomické činnosti v roce 2019 (v Kč)

### Dotace a příspěvek na provoz

V roce 2019 byly provozovateli sociálních služeb poskytnuty následující dotační prostředky (prostřednictvím Pardubického kraje) a příspěvky zřizovatele (v Kč):

### **DOMOV PRO SENIORY**

dotace Pardubického kraje	19.227.000,00
příspěvek zřizovatele	5.530.000,00

### **DOMOV SE ZVLÁŠTNÍM REŽIMEM**

dotace Pardubického kraje	3.580.000,00
příspěvek zřizovatele	1.200.000,00

### **ODLEHČOVACÍ SLUŽBA**

dotace Pardubického kraje	176.000,00
příspěvek zřizovatele	150.000,00

### **PEČOVATELSKÁ SLUŽBA**

dotace Pardubického kraje	1.900.000,00
příspěvek zřizovatele	1.150.000,00

Celkem tedy byla organizaci poskytnuta provozní dotace 24.883 tis. Kč z prostředků Pardubického kraje (potažmo prostředků státního rozpočtu) a provozní příspěvek zřizovatele činil 8.030 tis. Kč.

### **Mzdový limit**

Usnesením rady města Moravská Třebová byl poskytovateli pro rok 2019 schválen mzdový limit ve výši 41.370.000 Kč (včetně náhrad, OON, bez zákonných odvodů). Uvedený limit nebyl při čerpání mzdových nákladů překročen. V rámci mzdových nákladů organizace bylo se souhlasem zřizovatele v roce 2019 rovněž použito zdrojů fondu odměn, a to ve výši 250.000,00 Kč.

### **Náklady a hospodářský výsledek organizace**

Organizace v roce 2019 hospodařila s kladným výsledkem ve výši 82.535,95 Kč. Tento hospodářský výsledek byl posléze se souhlasem zřizovatele rozdělen do rezervního fondu (22.535,95 Kč) a fondu odměn (60.000,00 Kč).

### **Stav fondů organizace**

Konečný zůstatek fondů organizace činil k 31. 12. 2019 (v Kč):

• Fond kulturních a sociálních potřeb	296 364,48
• Rezervní fond	3 668 127,04
• Rezervní fond z ostatních titulů	10 265,00
• Fond investic	1 227 787,89
• Fond odměn	10 984,00

## Kontrolní činnost

V roce 2019 proběhly v organizaci následující externí kontroly:

### 1. Kontrola Okresní správy sociálního zabezpečení č.627/19/668 ze dne 18. a 19. 9. 2019

Zaměření kontrolní činnosti: kontrola plnění povinností v nemocenském pojištění, v důchodovém pojištění a při odvodu pojistného na sociální zabezpečení a příspěvku na státní politiku zaměstnanosti stanovených zákonem č. 187/2006 Sb., o nemocenském pojištění, ve znění pozdějších předpisů, zákonem č. 582/1991 Sb., o organizaci a provádění sociálního zabezpečení, ve znění pozdějších předpisů a zákonem č. 589/1992 Sb., o pojistném na sociální zabezpečení a příspěvku na státní politiku zaměstnanost, ve znění pozdějších předpisů.

Výsledek kontroly: nebyly zjištěny nedostatky

---

### 2. Kontrola Všeobecné zdravotní pojišťovny 3918/2019 ze dne 16. 10. 2019

Zaměření a výsledek kontroly:

- a) dodržování oznamovací povinnosti – dodržováno
  - b) správnosti vyměřovacích základů – v souladu se zákonem
  - c) dodržování termínu splatnosti – dodržováno
  - d) podávání přehledu o platbách pojistného – plátce plní ustanovení zákona
- 

### 3. Kontrola Odborového svazu zdravotníků a sociální péče ČR v oblasti BOZP ze dne 8. 10. 2019

Zaměření kontrolní činnosti: kontrola zabezpečení v oblasti bezpečnosti a ochrany zdraví při práci

Výsledek kontroly: v bodech 1-8, 10-14 není navrhováno žádné opatření, zaměstnavatel postupuje v souladu s právními předpisy, v bodě 9 dopracovat vyhodnocení rizik k poskytování OOPP – opatření uskutečněno 13. 11. 2019

---

## Záměry a vize na další období

### Cíle poskytovatele

#### Zásadní cíle poskytovatele:

- Zvyšování kvality poskytované péče, ubytování a stravování v prostředí našich pobytových služeb při respektování a využití stávajících schopností klientů
- Poskytování služby na základě individuálních možností, schopností, potřeb a přání klientů tak, aby vedla k udržení případně rozvoji jejich samostatnosti
- Podpora vztahů klientů s rodinou a blízkými osobami a podpora rozvoje dalších mezilidských vztahů
- Průběžná tvorba podmínek pro aktivní využívání volného času

#### Domov pro seniory

Krátkodobé cíle (pro období let 2020-2021)

- pořízení nového vybavení a polohovacího zařízení pro potřeby provozu domova (např. lůžka, polohovací vany, zvedáky)
- pořízení nového vozidla pro potřeby sociálního šetření
- zakoupení a instalace závěsů do všech pokojů klientů, demontáž žaluzií
- postupné dovybavení a zpříjemnění prostředí společných prostor domova
- realizace odpočinkového altánu pro klienty
- realizace úprav vnějších komunikací z důvodu zlepšení pohybu klientů
- realizace opravy fasády budovy D domova

Dlouhodobé cíle (pro období let 2022-2025):

1. účelné hospodaření organizace – s cílem účelně a hospodárně vynakládat finanční zdroje při udržení souladu příjmů a výdajů organizace
2. zvyšování odbornosti personálu výběrem vzdělávacích programů zaměstnanců dle potřeb
3. organizace se zaměřením na cílovou skupinu
4. zlepšení nabídky volnočasových aktivit s ohledem na skladbu a přání uživatelů, zvýšením počtu zaměstnanců zaměřených na poskytování volnočasových aktivit
5. postupná obměna vybavení domova pro seniory (např. interiérové prvky)
6. zvýšení bezpečnosti klientů implementací nových inovativních bezpečnostních prvků
7. podpora rozšíření dobrovolnictví

#### Domov se zvláštním režimem

Krátkodobé cíle (pro období let 2020-2021)

- pořízení dalšího vybavení a zprovoznění odpočinkové návštěvní místnosti na oddělení C3
- pořízení nových polohovacích pomůcek
- zakoupení a instalace závěsů do všech pokojů klientů, demontáž žaluzií
- zprostředkování návštěv pracovníkům přímé péče v jiných zařízeních DZR
- postupné dovybavení a zpříjemnění prostředí společné jídelny
- rozšiřování a přizpůsobení nabídky aktivit pro klienty
- obnovení spolupráce s MŠ - mezigenerační propojení

Dlouhodobé cíle (pro období let 2022-2025)

- realizace vlastního dobrovolnického programu, podpora dobrovolníků
- realizace odpočinkového altánu pro klienty
- zajištění canisterapie pro klienty
- zlepšování vybavenosti pracoviště pro zaměstnance

### **Odlehčovací služba**

Krátkodobé cíle (pro období let 2020-2021)

- namísto jednoho dvoulůžkového pokoje určeného pro poskytování služby zřízení dvou jednolůžkových pokojů
- pravidelné vyhodnocování dotazníků spokojenosti uživatelů odlehčovací služby
- zajištění trvalejší obsazenosti lůžkové kapacity
- zvyšování kvalifikace zaměstnanců poskytujících přímou péči cílové skupině klientů

Dlouhodobé cíle (pro období let 2022-2025)

- zvyšování informovanosti občanů o poskytování odlehčovací služby

### **Pečovatelská služba**

Krátkodobé cíle (pro období let 2020-2021)

- pořízení dvou nových služebních vozidel pro pečovatelskou službu
- pravidelné vyhodnocování dotazníků spokojenosti uživatelů pečovatelské služby
- zajištění kvalitní péče v souladu s pracovními postupy a standardy kvality sociálních služeb

Dlouhodobé cíle (pro období let 2022-2025)

- zvyšování informovanosti občanů o poskytování pečovatelské služby
- rozšíření dostupnosti pečovatelské služby na základě zájmu žadatelů a uživatelů
- zajišťování odborných a motivovaných pečovatelek, které zajistí kvalitní péči a podpoří tak uživatele v domácím prostředí

Obrazová příloha



*Domov pro seniory, budova A*



*Domov se zvláštním režimem*