

Sociální služby města Moravská Třebová

Svitavská 308/8, 571 01 Moravská Třebová, IČ: 00194263

Tel.: 461318252 e-mail: soc.sluzby@ddmt.cz ID DS: 7ksq6x6 www.ddmt.cz



VÝROČNÍ

ZPRÁVA

2023

Základní údaje

Název: Sociální služby města Moravská Třebová, příspěvková organizace

Sídlo: Svitavská 308/8, Moravská Třebová, 571 01

Poskytované služby: domov pro seniory, domov se zvláštní režimem, odlehčovací služba, pečovatelská služba

Zřizovatel: Město Moravská Třebová, T. G. Masaryka č. o. 29, Moravská Třebová

IČ: 00194263

Datová schránka: 7ksq6x6

www.ddmt.cz

Organizace je členem Asociace poskytovatelů sociálních služeb ČR

OBSAH VÝROČNÍ ZPRÁVY

<i>Úvodní slovo</i>	3
<i>Statistické údaje poskytovaných sociálních služeb</i>	4
<i>Náplň činnosti organizace</i>	6
<i>Volnočasové aktivity</i>	10
<i>Personální obsazení organizace</i>	12
<i>Majetek ve správě organizace</i>	14
<i>Hospodaření organizace</i>	16
<i>Kontrolní činnost</i>	22
<i>Záměry a vize na další období</i>	23
<i>Obrazová příloha</i>	25

Výroční zpráva o činnosti organizace za rok 2023 byla zpracována na základě zákona č. 106/1999 Sb. o svobodném přístupu k informacím, ve znění pozdějších předpisů, v souladu se Zásadami řízení příspěvkových organizací zřízených Městem Moravská Třebová.

Úvodní slovo

V průběhu roku 2023 poskytovaly Sociální služby čtyři druhy sociálních služeb stanovených registračními podmínkami, tedy pobytové služby domov pro seniory, domov se zvláštním režimem a odlehčovací službu a dále zajišťovala terénní a ambulantní péči prostřednictvím pečovatelské služby, a to zejména pro obyvatele města Moravská Třebová a okolí.

Došlo k další obměně vybavení pro péči o klienty, zakoupeno bylo například nové sprchové lůžko pro klienty domova pro seniory nebo nové zvedací zařízení pro potřeby péče o imobilní a méně mobilní klienty. Ke konci roku 2023 byla zakoupena v menší míře nová lůžka a můžeme tak konstatovat, že v současné době jsou všechna lůžka pro klienty v našich pobytových službách již elektricky polohovatelná. V průběhu roku byly zajišťovány rovněž potřeby provozních úseků, bez nichž by péče o seniory nemohla být úplná. Byla tak například pořízena nová průmyslová sušička pro vybavení provozu prádelny.

V daném období došlo také k podpoře a rozvoji terénních a pobytových služeb organizace v personální rovině, zaměstnanci všech námi poskytovaných služeb si průběžně prohlubovali svoji kvalifikaci absolvováním odborných školení a stáží.

Velmi rád bych na tomto místě poděkoval všem kolegům, zaměstnancům a dobrovolníkům, klientům, jejich rodinným příslušníkům a dalším osobám, které se v průběhu roku podílely na chodu organizace. Rád bych rovněž poděkoval zejména Pardubickému kraji, Městu Moravská Třebová a všem ostatním jednotlivcům i institucím, které se finančně podíleli na zajištění chodu jednotlivých služeb.

Mgr. Milan Janoušek, ředitel



Sociální služby města Moravská Třebová

Statistické údaje poskytovaných sociálních služeb

Domov pro seniory

Kapacita domova pro seniory k 31. 12. 2023	154 lůžek
Počet pokojů:	
• jednolůžkových	86
• dvoulůžkových	34
Celkem klientů k 31. 12. 2023	148
z toho počet žen	106
z toho počet mužů	42
Využití lůžkové kapacity %	97,16
V období 2023 klientů - přijato	39
propuštěno	5
zemřelo	31
Věková struktura klientů k 31. 12. 2023:	
27-65 let	1
66-75 let	17
76-85 let	56
86-95 let	68
nad 95 let	6

Domov se zvláštním režimem

Kapacita domova se zvláštním režimem k 31. 12. 2023	23 lůžek
Počet pokojů:	
• jednolůžkových	9
• dvoulůžkových	7
Celkem klientů k 31. 12. 2023	22
z toho počet žen	22
z toho počet mužů	0
Využití lůžkové kapacity %	96,14
V období klientů – přijato	8
propuštěno	1
zemřelo	8
Věková struktura klientů k 31. 12. 2023	
27-65 let	0
66-75 let	4
76-85 let	9
86-95 let	9
nad 95 let	0

Odlehčovací služba

Kapacita odlehčovací služby k 31. 12. 2023	2 lůžka
Počet pokojů:	
• jednolůžkových	2
• dvoulůžkových	0
Celkem klientů v období	15
Počet žen	10
Počet mužů	5
Využití lůžkové kapacity	71,3 %
V období 2023 klientů - přijato	14
propuštěno	15
Průměrný věk klientů:	82,8
Věková struktura klientů:	
do 65 let	0
66-75 let	4
76-85 let	2
86-94 let	9
nad 95 let	0

Pečovatelská služba

Kapacita pečovatelské služby k 31. 12. 2023	10 klientů okamžitá kapacita v terénní formě 1 klient okamžitá kapacita v ambulantní formě
Počet klientů v roce 2023	223
z toho počet mužů	50
počet žen	173
Počet klientů k 31. 12. 2023	182
Z toho počet mužů	23
počet žen	159
Průměrný věk klientů v roce 2023	78 let
Poskytnuto	9 285 hodin přímé péče

Náplň činnosti organizace

Hlavní náplní organizace (hlavní činností) v roce 2023 bylo poskytování čtyř druhů sociálních služeb dle platné registrace Pardubického kraje:

Domov pro seniory

Kapacita služby činila v celém období roku 2023 154 lůžek (rozhodnutí Krajského úřadu Pardubického kraje č. j. KrÚ 6610/2019/OSV EO, identifikátor sociální služby 8560647). V tomto období byla sociální služba určena seniorům **od 63 let**.

Sociální služba byla poskytována na adrese Svitavská 308/8, Předměstí, 571 01 Moravská Třebová (budova A domova pro seniory s kapacitou 100 lůžek) a na adrese Komenského 297/54, Předměstí, 571 01 Moravská Třebová (budova D domova pro seniory s kapacitou 54 lůžek).

Domov pro seniory Sociálních služeb města Moravská Třebová poskytuje klientům ubytování, stravování, potřebnou péči a přiměřenou podporu. Zajišťuje klientům bezpečné zázemí, podporuje jejich sociální vztahy a běžný způsob života s ohledem na jejich zdravotní stav, osobní potřeby a zájmy, které nemohou dlouhodobě zajišťovat ve vlastním prostředí, aby mohli i nadále vést plnohodnotný a kvalitní život. Při naplňování potřeb klientů spolupracuje v co největší možné míře s rodinami klientů. Sociální službu poskytuje s respektem a úctou k člověku.

Přáním a snahou všech pracovníků je co nejvíce přiblížit lidem domácí péči v prostředí našeho domova, a to v souladu s využitím jejich stávajících schopností, aby byla v možné míře zachována jejich nezávislost. Služba je určena osobám, které vzhledem ke svému věku a zdravotnímu stavu nemohou dlouhodobě zajišťovat své životní potřeby ve vlastním prostředí a jejich situace vyžaduje pravidelnou celodenní pomoc jiné fyzické osoby.

Služba je určena především osobám s trvalým pobytem v Moravské Třebové a v obcích působnosti obce s rozšířenou působností (město Moravská Třebová). V případě volné kapacity i osobám s trvalým pobytem v jakékoli obci Pardubického kraje, ale také i mimo toto území.

Principy poskytování sociální služby:

- osobní přístup – dodržování osobního přístupu ke klientům
- autonomie klienta – respektování návyků, přání a volby klientů v souladu s možnostmi poskytovatele sociální služby, respektování názoru klientů, respektování soukromí klientů
- nestrannost poskytovatele při řešení případných konfliktů mezi klienty nebo mezi klientem a jeho rodinou
- rovný přístup – ve vztahu ke klientům bez ohledu na rozdíly ve věku, pohlaví, náboženství, rase atd.
- spolupráce s rodinou – v co největší možné míře spolupracovat a zapojovat rodiny klientů
- podpora na další zdroje – podpora klientů při využívání veřejných služeb dle jejich osobních potřeb
- podpora samostatnosti a důstojnosti – respektování lidské důstojnosti a maximální podpora samostatnosti

Domov se zvláštním režimem

Služba byla zprovozněna v roce 2019 a její kapacita v současné době činí 23 lůžek (rozhodnutí Krajského úřadu Pardubického kraje č. j. KrÚ 18395/2019/OSV EO identifikátor sociální služby 5835285). Sociální služba je určena osobám **od 58 let** věku, které mají sníženou soběstačnost a nemohou dlouhodobě zajišťovat své životní potřeby ve vlastním prostředí z důvodu stařecké demence, demence Alzheimerova typu nebo jiných typů demence a jejichž situace vyžaduje pravidelnou pomoc jiné fyzické osoby.

Sociální služba je poskytována na adrese Svitavská 308/8, Předměstí, 571 01 Moravská Třebová (budova C domova se zvláštním režimem).

Domov se zvláštním režimem Sociálních služeb města Moravská Třebová (dále také jen „DZR“) zajišťuje poskytováním služby klientům bezpečné zázemí, podporuje jejich sociální vztahy a běžný způsob života s ohledem na jejich zdravotní stav, osobní potřeby a zájmy, které nemohou dlouhodobě zajišťovat ve vlastním prostředí, aby mohli i nadále vést plnohodnotný a kvalitní život. Tuto sociální službu poskytuje s respektem a úctou k člověku.

Přáním a snahou všech pracovníků je co nejvíce přiblížit lidem domácí péči v prostředí našeho domova, a to v souladu s využitím jejich stávajících schopností, aby byla v možné míře zachována jejich nezávislost.

Sociální služba poskytuje v souladu se zákonem o sociálních službách tyto základní činnosti:

- poskytnutí ubytování
- poskytnutí stravy (včetně dietního stravování v rozsahu diet žlučnickové, diabetické a diabeticko - žlučnickové)
- pomoc při osobní hygieně nebo poskytnutí podmínek pro osobní hygienu
- pomoc při zvládnání běžných úkonů péče o vlastní osobu
- zprostředkování kontaktu se společenským prostředím
- sociálně terapeutickou činnost
- aktivizační činnost
- pomoc při uplatňování práv, oprávněných zájmů a při obstarávání osobních záležitostí

Služba je určena především osobám s trvalým pobytem v Moravské Třebové a v obcích působnosti obce s rozšířenou působností (město Moravská Třebová). V případě volné kapacity i osobám s trvalým pobytem v jakékoli obci Pardubického kraje, ale také i mimo toto území.

Principy poskytování sociální služby:

- osobní přístup – dodržování osobního přístupu ke klientům
- autonomie klienta – respektování návyků, přání a volby klientů v souladu s možnostmi poskytovatele sociální služby, respektování názoru klientů, respektování soukromí klientů
- nestrannost poskytovatele při řešení případných konfliktů mezi klienty nebo mezi klientem a jeho rodinou
- rovný přístup – ve vztahu ke klientům bez ohledu na rozdíly ve věku, pohlaví, náboženství, rase atd.
- spolupráce s rodinou – v co největší možné míře spolupracovat a zapojovat rodiny klientů
- podpora na další zdroje – podpora klientů při využívání veřejných služeb dle jejich osobních potřeb
- podpora samostatnosti a důstojnosti – respektování lidské důstojnosti a maximální podpora samostatnosti

Odlehčovací služba

Služba byla zprovozněna v roce 2019 a její kapacita činí v současné době 2 lůžka (rozhodnutí Krajského úřadu Pardubického kraje č. j. KrÚ 18395/2019/OSV EO, identifikátor sociální služby 7959235). Sociální služba je určena uživatelům (seniorům) **od 58 let**. Cílem je zajištění péče v pobytové službě osobám se sníženou soběstačností, o které jinak pečuje rodinný příslušník nebo osoba blízká v jejich přirozeném prostředí. Doba péče je omezena na maximálně tři měsíce.

Sociální služba je poskytována na adrese Komenského 297/54, Předměstí, 571 01 Moravská Třebová (v části budovy D domova pro seniory).

Pečovatelská služba

Služba byla poskytována v průběhu celého roku 2023, její maximální okamžitá kapacita činila dle nově stanovených parametrů služby 10 klientů v ambulantní formě a 10 klientů v terénní formě (rozhodnutí

Krajského úřadu Pardubického kraje č. j. KrÚ 91616/2023 OSV OE, identifikátor sociální služby 6240446). Sociální služba je určena uživatelům **od 30 let** věku. Cílovou skupinou jsou osoby se zdravotním postižením a senioři. Sociální služba je určena osobám, které žijí na území města Moravská Třebová a ve smluvních obcích a je určena osobám, jejichž situace vyžaduje pomoc jiné fyzické osoby.

Sociální služba je poskytována na adrese Svitavská 1475/20, Předměstí, 571 01 Moravská Třebová.

Posláním pečovatelské služby je poskytováním služeb zlepšovat kvalitu života osobám, které se ocitly v nepříznivé sociální situaci vzniklé v důsledku věku, samoty, nemoci, zdravotního postižení či jiných nepříznivých vlivů a poskytovat jim přiměřenou podporu v jejich vlastním prostředí, aby mohly i nadále vést plnohodnotný a kvalitní život. Tato sociální služba je poskytována s respektem a úctou k člověku.

Pečovatelská služba je poskytována na základě smlouvy o poskytování služby uzavřené mezi osobou (zájemcem) a poskytovatelem. Smlouva je uzavřena na základě žádosti zájemce o zavedení pečovatelské služby. Součástí žádosti je nabídka, v níž zájemce označí požadavky na uspokojení svých osobních potřeb a cílů a ceník služeb. Při poskytování pečovatelské služby se vychází z osobních potřeb klientů a provozních možností pečovatelské služby. Středisko pečovatelské služby poskytuje zájemci informace o nabídce služeb.

Pečovatelská služba byla v roce poskytována 2023 občanům města Moravská Třebová a občanům smluvních obcí spádové oblasti (Třebořov, Linhartice, Dětrichov u Moravské Třebové, Staré Město a Rychnov na Moravě) ve formě:

- a) **služby terénní** (tj. v domácnostech klientů) v čase **pondělí až neděle od 6.30 hod. do 20.30 hod.**
b) **služby ambulantní** (ve středisku osobní hygieny), a to v rozsahu stanoveném zákonem § 40 zákona č. 108/2006 Sb., o sociálních službách, **pracovní dny od 6.30 hod. do 15.00 hod.:**

pomoc při zvládnání běžných úkonů péče o vlastní osobu

- pomoc a podpora při podávání jídla a pití
- pomoc při oblékání a svlékání včetně speciálních pomůcek
- pomoc při prostorové orientaci, samostatném pohybu ve vnitřním prostoru
- pomoc při přesunu na lůžko nebo vozík

pomoc při osobní hygieně nebo poskytnutí podmínek pro osobní hygienu

- pomoc při úkonech osobní hygieny
- pomoc při základní péči o vlasy a nehty
- pomoc při použití WC

poskytnutí stravy nebo pomoc při zajištění stravy

- zajištění stravy odpovídající věku, zásadám racionální výživy a potřebám dietního stravování
- dovoz nebo donáška jídla
- pomoc při přípravě a podání jídla a pití

pomoc při zajištění chodu domácnosti

- běžný úklid a údržba domácnosti
- údržba domácích spotřebičů
- pomoc při zajištění velkého úklidu domácnosti
- donáška vody
- topení v kamnech včetně donášky a přípravy topiva, údržba topných zařízení
- běžný nákup a pochůzky
- velký nákup
- praní a žehlení osobního a ložního prádla a jeho drobné opravy

zprostředkování kontaktu se společenským prostředím

Cíle služby:

- zajistit občanům města Moravská Třebová a smluvních obcí dostupnou, kvalitní a odbornou pečovatelskou službu s respektováním a podporou jejich dosavadního způsobu života v jejich přirozeném prostředí a poskytováním této služby oddálit nutnost umístění do ústavní péče
- pomáhat uživatelům udržet si rodinné a přátelské vazby a podporovat jejich zájmové a kulturní

vyžití

- vytvářet podmínky, aby uživatelé mohli uplatňovat vlastní vůli při řešení své nepříznivé situace a posilováním jejich důvěry přispívat k celkové spokojenosti uživatelů
- zajistit odbornou informovanost o službách, které pečovatelská služba poskytuje

Sociální služba není určena osobám, které

- ohrožují sebe nebo svoje okolí v důsledku agresivity
- mají akutní infekční onemocnění (zejména TBC, infekční hepatitidy apod.)
- při změně zdravotního stavu vyžadují trvalé odborné ošetřování zdravotním personálem nebo ošetření a obsluhu jinou osobou po dobu 24 hodin denně nebo osobám, které vyžadují trvalý dohled
- jsou závislé na alkoholu nebo jiných návykových látkách

Technické a materiální zabezpečení sociální služby

Středisko pečovatelské služby (SPS) se nachází v přízemí budovy Domu s byty se zvláštním určením na adrese Svitavská 1475/20, 571 01 Moravská Třebová. Přístup na středisko je bezbariérový. Součástí střediska je koupelna střediska osobní hygieny, WC pro klienty, spojená kancelář vedoucí SPS, sociální pracovnice a pečovatele. Zázemí pracovníků (kuchyňka, WC, šatna), skladové prostory pro nádoby na dovoz stravy klientů, místnost určená pro čištění a desinfekci přepravních nádob a přístupové chodby. Koupelna střediska osobní hygieny je vybavena sprchovým koutem, vanou se zvedacím zařízením opatřenou madly, bidetem a dále je koupelna vybavena umyvadlem. Pro rozvoz stravy klientům, pro přepravu klientů na středisko osobní hygieny, k lékaři aj. slouží čtyři vozidla pečovatelské služby.

Volnočasové aktivity

Poskytovatel sociálních služeb pořádá pro své klienty pravidelně i nepravidelně řadu volnočasových kulturních a společenských akcí, mezi které náleží například vzájemná posezení. Využití volnočasových aktivit je nabídnuto všem klientům individuálně nebo skupinově za přítomnosti aktivizačních pracovníků. Volnočasové aktivity mají cíl zlepšovat soběstačnost uživatele a posilovat jeho psychickou i fyzickou kondici.

Pravidelně prováděné volnočasové a zájmové programy, společenské aktivity a terapie:

- kavárničky – společná setkání a posezení u kávy, dobré hudby a příjemného povídání
- procvičování kognitivních a pohybových funkcí (trénování paměti, jemná a hrubá motorika)
- vědomostní činnosti - kvízy a tajenky, slovní hry, křížovky, deskové hry, skládačky, pexeso a další.
- pečení a vaření – pro uživatele máme vybavenou kuchyňku, kterou využíváme pro tuto činnost.
- práce na zahradě – součástí zařízení je rozsáhlá zahrada parkového typu, uživatelé zde mohou trávit svůj volný čas. Podílí se na pěstování záhonků s květinami a bylinkami. Společně pečují rovněž o květiny v mobilních zahrádkách.
- činnosti, které souvisejí s novoročním obdobím, tradicemi a zvyky.
- výtvarné techniky (kreslení, malování na porcelán, sklo, textil, malování do mouky, a jiné).
- práce s papírem a přírodními materiály – mačkání papíru do kuličky, koláže, sypané obrázky z přírodnin a jiné.
- aranžování – suché vazby, drobné dekorace, výzdoba společných prostor (aktuálně dle svátků a ročního období – jaro, Velikonoce, podzim, zima, Vánoce...)
- reminiscenční terapie např. vyprávění a prožívání životního příběhu klientů. Tematická vyprávění historie, zvyky, rodina, práce a další.
- muzikoterapie – poslech a zpěv oblíbené hudby. Vyprávění o zpěvácích a hudbě.
- canisterapie – pravidelný kontakt klientů s domácími zvířaty, zejména pejsky.
- smyslová terapie – udržování a posilování smyslů – chuť, čich, sluch, hmat, zrak.

Sebeobslužná činnost

- nácvik běžných denních činností
- nácvik a dopomoc, pro zachování co nejdélejší soběstačnosti:
 - oblékání – nácvik oblékání, svlékání, zapínání knoflíků, zavazování tkaniček a další.
 - osobní hygiena – péče o vzhled např. úprava vlasů a další.
 - jízda na rotopedu – trénink kondice na rotopedu nebo šlapadle – individuální činnost
 - trénování chůze – dohled a pomoc při chůzi, chůze s chodítkem, nácvik a pomoc při používání kompenzačních pomůcek
 - rehabilitační skupinové cvičení – cvičení ve skupině s všeobecnou sestrou pro rehabilitaci

Uživatelé mají možnost využít společenských a kulturních programů v zařízení i mimo něj:

- pořádání zábavných programů, které jsou zaměřené na roční období a tradice např. masopustní zábava, velikonoční zábava, vánoční koncerty, a další.
- hudební zábavy, koncerty, oslavy narozenin, přednášky, besedy, církevní bohoslužby
- vyhledávání veřejných služeb dle přání uživatele.
- spolupráce s dětmi z místních základních a mateřských škol
- sportovní soutěže v jiných domovech, případně jsou tyto soutěže pořádány i v areálu našeho zařízení

Různé volnočasové aktivity plánuje organizace do budoucna rozvíjet, zejména v návaznosti na doplnění vybavení a počtu aktivizačních zaměstnanců.

Přehled kulturních a společenských akcí za rok 2023

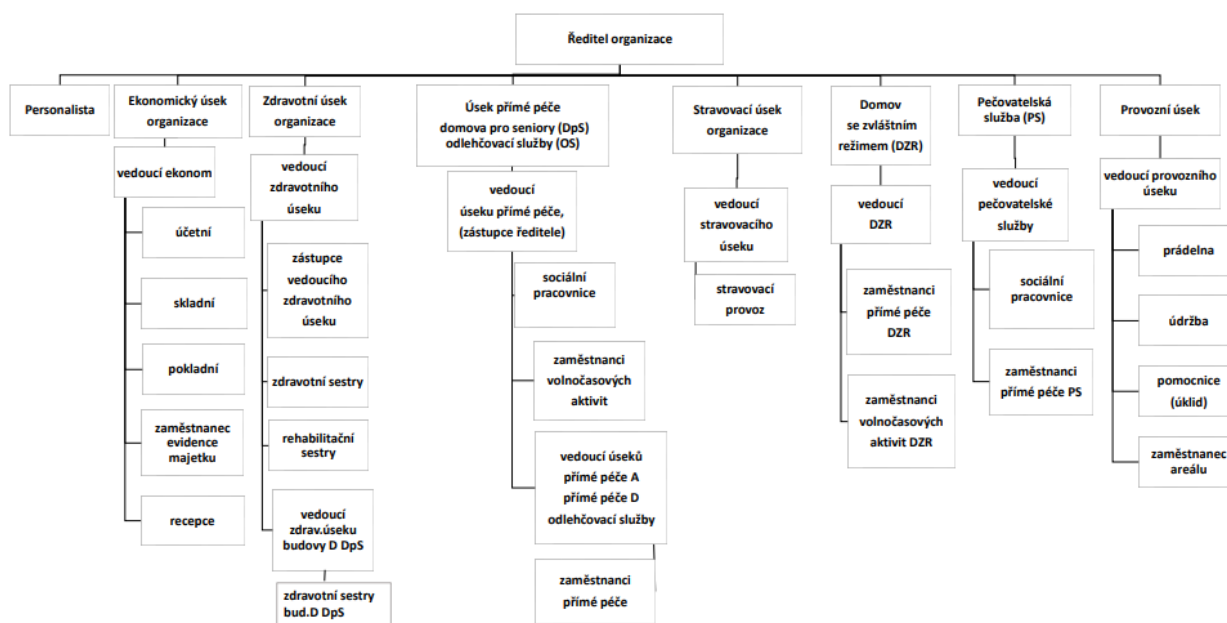
Leden 2023	Přivítání roku Vystoupení dětí ze základní školy Palackého ke Třem králům
Únor 2023	Masopust
Březen 2023	Jarní kavárničky k příležitosti MDŽ – setkání klientů Vystoupení dětí z mateřské školy Piaristická
Duben 2023	Velikonoční kavárničky – setkání klientů
Květen 2023	Vystoupení dětí ze základní školy na Křižovatce ke Dni matek Kavárničky ke Dni matek – setkání klientů Hudební vystoupení Alischi – setkání s písněmi šedesátých let
Červen 2023	Skupinová animoterapie Pásmo pohádek za účasti dětí z mateřské školy Piaristická Kulturní vystoupení dětí ze základní školy Palackého
Červenec 2023	Skupinová animoterapie Canisterapie „s Mášou“ Muzikoterapie „Na vlnách bytí s Ivčou a Jirkou“
Srpen 2023	Kulturní představení Dua Ruggieri Canisterapie „s Mášou“
Září 2023	Rozloučení s létem
Říjen 2023	Muzikoterapie Turnaj v kuželkách (Sociální služby Letovice za účasti našeho týmu) Hipoterapie „Emil pomáhá“ Skupinová animoterapie Čtení s paní Mazurovou Hudební vystoupení harmonikáře pana Jůzy Canisterapie „s Mášou“ „Dušičkové“ kavárničky
Listopad 2023	Skupinová animoterapie Zdobení vánočních stromků na náměstí za účasti klientů domova
Prosinec 2023	Průvod Mikulášské družiny Canisterapie „s Mášou“ Hudební vystoupení Alischi – vánoční zpívání Vánoční kavárničky Vystoupení dětí z Gymnázia Moravská Třebová Průvod zpívajících skautů



Personální obsazení organizace

Personální zajištění organizace je vzhledem k poskytovaným službám a jednotlivým provozům značně různorodé. Nejvyšší počet zaměstnanců spadá do skupiny zaměstnanců přímé péče, kam se na základě ustanovení zákona o sociálních službách řadí pečovatelé, zdravotní sestry, sociální pracovníci a zaměstnanci volnočasových aktivit klientů. Další činnosti spojené s poskytováním služeb zajišťují provozní zaměstnanci - organizace disponuje vlastním stravovacím provozem, úklidem, prádelnou, údržbou a recepcí. Uvedené skupiny zaměstnanců doplňuje administrativa.

Organizační struktura - Sociální služby města Moravská Třebová, Svitavská 308/8, 571 01 Moravská Třebová, IČ: 00194263
platná od 01. 06. 2024
Příloha č. 1 ke Kolektivní smlouvě pro rok 2024



Organizační struktura Sociálních služeb města Moravská Třebová

K 31. 12. 2023 vykonávali výše uvedené pracovní činnosti dle organizační struktury zaměstnanci v pracovním poměru v následujících úvazcích:

Domov pro seniory

Fyzické osoby

127

❖ Přepočtný stav	111,94	
• všeobecná sestra	15,6	19
• sociální pracovník	2,86	3
• zaměstnanec pro řízení kvality péče	0,9	1
• rehabilitační pracovník	1,39	2
• pečovatel	48,3	50
• zaměstnanec pro volnočasové aktivity	2,96	3
• THP	6,59	8
• nutriční terapeut	0,86	1
• pracovník stravovacího provozu	8,6	10
• pracovník úklidu	11,28	13

• pracovník údržby a areálu	3,52	4
• pracovník prádelny	5,68	7
• pracovník recepce	3,4	6

Domov se zvláštním režimem

Fyzické osoby 73

Přepočtený stav	24,43	
❖ všeobecná sestra	1,9	11
❖ sociální pracovník	0,5	1
❖ vedoucí služby DZR	0,5	1
❖ zaměstnanec pro řízení kvality péče	0,1	1
❖ rehabilitační pracovník	0,2	2
❖ pečovatel	13,9	14
❖ zaměstnanec pro volnočasové aktivity	1	1
❖ THP	0,83	7
❖ nutriční terapeut	0,1	1
❖ pracovník stravovacího provozu	1,3	10
❖ pracovník úklidu	2,5	9
❖ pracovník údržby a areálu	0,23	2
❖ pracovník prádelny	0,86	7
❖ pracovník recepce	0,51	6

Pečovatelská služba

Fyzické osoby 20

Přepočtený stav	11,72	
❖ vedoucí služby	1	1
❖ sociální pracovník	0,8	1
❖ pečovatel	9,53	10
❖ THP	0,39	8

Odlehčovací služba

Fyzické osoby 57

❖ Přepočtený stav	1,36	
❖ vedoucí služby	0,02	1
❖ sociální pracovník	0,22	2
❖ pečovatel	0,57	15
❖ zaměstnanec pro volnočasové aktivity	0,04	1
❖ THP	0,07	7
❖ nutriční terapeut	0,01	1
❖ pracovník stravovacího provozu	0,1	10
❖ pracovník úklidu	0,2	5
❖ pracovník údržby a areálu	0,02	2
❖ pracovník prádelny	0,07	7
❖ pracovník recepce	0,04	6

Mimo uvedené zaměstnance vykonávali pro organizaci práce zaměstnanci na základě uzavřených dohod o provedení práce (DPP) a dohod o provedení činnosti.

Majetek ve správě příspěvkové organizace

Dle ustanovení platné zřizovací listiny užívá organizace dlouhodobě **nemovitý** majetek, který je ve vlastnictví zřizovatele (město Moravská Třebová). Tento majetek nabyl zřizovatel na základě smlouvy o bezúplatném převodu nemovitostí uzavřené s Českou republikou (Úřadem pro zastupování státu ve věcech majetkových) v roce 2010.

Nemovitý majetek ve vlastnictví zřizovatele organizace užívá na základě smlouvy o výpůjčce pozemků a budov č. OMM 96/10 účinné od 24. 8. 2010. Nemovitý majetek, který organizace nabyla svojí hlavní nebo doplňkovou činností, s výjimkou nemovitého majetku získaného darem nebo děděním, nabývá pro svého zřizovatele, a to pouze po jeho předchozím souhlasu. Nemovitý majetek je evidován v účetní evidenci zřizovatele.

Movitý majetek ve vlastnictví zřizovatele je svěřen organizaci do hospodaření pro zajištění účelu, k němuž byla organizace zřízena, zřizovací listinou. Organizace majetek vede v příslušné evidenci, udržuje, zachovává a rozvíjí hodnotu majetku, chrání majetek před zničením, poškozením, odcizením, zneužitím, neoprávněnými zásahy a uplatňuje právo na náhradu škody vůči odpovědným osobám. Movitý majetek organizace pořízený z příspěvku státu, zřizovatele, poskytnutý organizaci jako dar či nabytý jako výsledek vlastní činnosti nebo obdobným způsobem, se považuje rovněž za svěřený majetek ve vlastnictví zřizovatele. Majetek s pořizovací cenou nad 40000 Kč je odepisován v souladu se zřizovatelem schváleným, případně aktualizovaným odpisovým plánem, odpisy tvoří finanční zdroj fondu investičního majetku.

V průběhu roku 2023 pořídila organizace následující významnější movitý majetek:

❖ <i>sprchové lůžko Koval</i>	91.069,88 Kč
❖ <i>sušička Elektrolux my PROXL</i>	69.212,00 Kč
❖ <i>zvedák NINA</i>	177.100,00 Kč

Stav movitého majetku k 31. 12. 2023

Drobný hmotný majetek 0-499,99	97.510,27 Kč
Drobný hmotný majetek 500-2999,99	5.199.831,39 Kč
Drobný dlouhodobý hmotný majetek 3000-40000,00	21 274.941,83 Kč
Hmotný majetek nad 40000,00 (v Kč):	
• <i>Samostatné movité věci (včetně dopravních prostředků)</i>	4.761.549,94 Kč
• <i>Pracovní stroje a zařízení</i>	2 241 789,80 Kč
• <i>Přístroje a zvláštní technické zařízení</i>	884 051,37 Kč
• <i>Energetické a hnací stroje</i>	176 053,00 Kč
• <i>Inventář</i>	72 835,00 Kč
Hmotný majetek nad 40000,00 celkem	8.136.279,11 Kč
Drobný dlouhodobý nehmotný majetek do 7000,00	216.449,90 Kč

Nehmotný majetek nad 7000,00 253 769,34 Kč

Kulturní a umělecké předměty 46 074,00 Kč

Zásoby materiálu (v Kč):

- *Elektromateriál* 49.673,53 Kč
- *Drobný materiál* 14.317,00 Kč
- *Materiál na praní prádla* 115.858,66 Kč
- *Zdravotní materiál* 12.320,17 Kč
- *Potraviny* 320.003,82 Kč
- *Všeobecný materiál* 363.102,04 Kč
- *Prádlo* 257.374,44 Kč
- *OOPP* 148.713,63 Kč
- *Kancelářské potřeby* 34.055,38 Kč

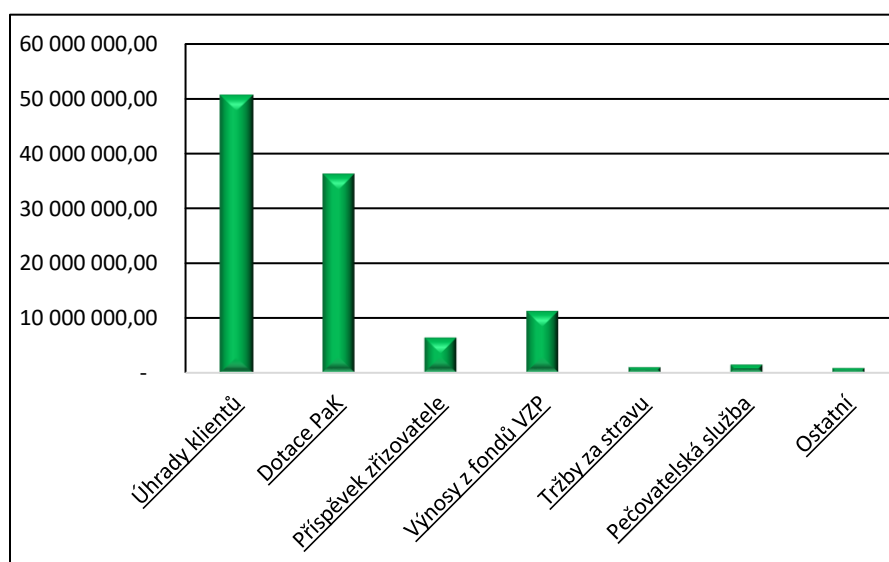
Hospodaření organizace v roce 2023

Základní ekonomické údaje

Organizace hospodařila v roce 2023 se zdroji, ze kterých můžeme za nejvýznamnější považovat úhrady klientů za ubytování, stravu a poskytovanou péči (ve výši přiznaných příspěvků na péči) v domově pro seniory (DpS), domově se zvláštním režimem (DZR) a odlehčovací službě (OS, téměř 50% podíl zdrojů, tabulka a graf č. 1). Významným zdrojem financování organizace jsou dotace z prostředků státního rozpočtu prostřednictvím Pardubického kraje, cca 33% finančních zdrojů, důležitou podporou je také příspěvek zřizovatele a dále výnosy z fondů zdravotního pojištění za poskytovanou zdravotní péči klientům domova pro seniory, které mají stále významnější podíl (cca 10%). Z dalších zdrojů financování organizace je třeba uvést úhrady klientů za poskytovanou pečovatelskou službu a tržby za stravu (např. od zaměstnanců). Mezi ostatní zdroje náleží příspěvek na stravu z prostředků fondu kulturních a sociálních potřeb, výnosy z vedlejší (ekonomické) činnosti organizace (praní prádla, hostinská činnost, pronájmy), úroky a výnosy z darů a dědictví.

Zdroje	Skutečnost	Podíl %
Úhrady a PnP klientů DpS, DZR a OS	50.587.433,00	47,02
Dotace Pardubického kraje	36.218.000,00	33,66
Příspěvek zřizovatele	6.340.000,00	5,90
Výnosy ze zdravotního pojištění	11.241.811,25	10,44
Tržby za stravu	951.676,00	0,88
Pečovatelská služba, úhrady obcí	1.438.438,10	1,34
Ostatní (včetně vedlejší činnosti)	809.102,85	0,76
Celkem	107.586.461,2	100,00

Tabulka č. 1: Podíl jednotlivých zdrojů na financování organizace v roce 2023 (v Kč)



Graf č. 1: Podíl jednotlivých zdrojů na financování organizace v roce 2023 (v Kč)

Úhrady klientů za poskytovanou péči v domově pro seniory a domově se zvláštním režimem

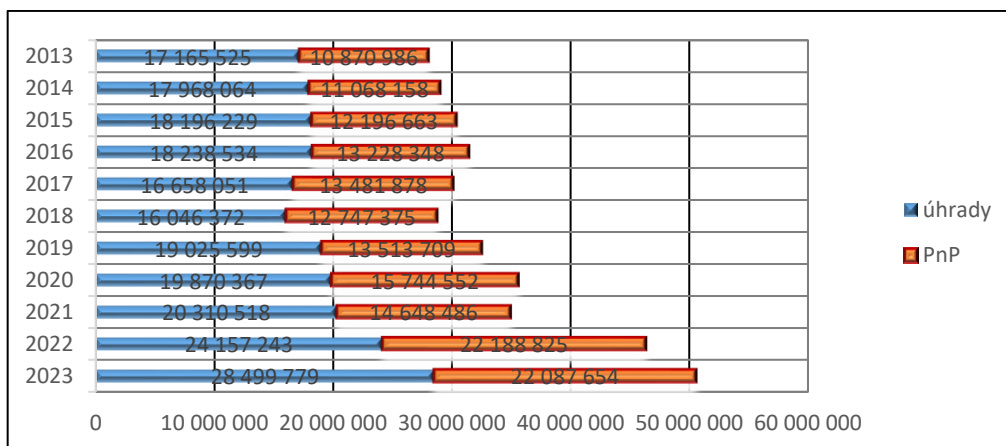
Úhrady klientů za ubytování a stravu jsou společně s příspěvkem na péči (dále jen „PnP“) poskytovaném za činnosti vymezené § 49 zákona č. 108/2006 Sb., o sociálních službách nejvýznamnějším zdrojem financování. Vývoj těchto prostředků je závislý od konkrétního počtu klientů v průběhu roku, na jejich skladbě z hlediska přiznaných příspěvků na péči. Především zařazení klientů

do jednotlivých skupin přiznaných příspěvků na péči vykazuje v čase disproporce, z tohoto důvodu nelze rozpočet zdroje přesněji stanovit. Ačkoliv je celorepublikově vyvíjen tlak na přijímání klientů (v rámci pobytových sociálních služeb typu domova pro seniory a DZR) především ve III. a ve IV. stupni PnP, přesto jsou poskytovatelé s vyšší lůžkovou kapacitou nuceni přijímat i klienty s poskytnutým PnP ve II. Případně i v I. stupni, výjimečně klienty dočasně hospitalizované ve zdravotnickém zařízení, kteří nejsou příjemci PnP a po nástupu do DpS žádají o přiznání PnP odpovídajícím jejich zdravotnímu stavu. V této souvislosti je třeba připomenout, že řada žadatelů o poskytnutí sociální služby domov pro seniory a domov se zvláštním režimem nemá požádáno o příspěvek na péči a někteří (ačkoliv dle kritérií stanovených zákonem mají nárok) tuto možnost ani neznají. Obecně platí, že stav klientů a jejich soběstačnost se z důvodu věku zhoršuje, proto je s posuzováním stavu pro účely poskytnutí PnP nutné v průběhu roku pracovat neboť se jedná o významný zdroj příjmů poskytovatele a dále, že úmrtnost klientů je vyšší zejména u III. a IV. stupně závislosti.

Stupeň PnP	Výše příspěvku	Počet klientů DpS	Počet klientů DZR
I.	880,00	16	1
II.	4 400,00	50	1
III.	12 800,00	65	6
IV.	19 200,00	17	14
bez PnP/v řízení	0,00	0	0
Celkem		148	22

Tabulka č. 2: Počet klientů domova pro seniory a domova se zvláštním režimem dle PnP k 31. 12. 2023

Zatímco úhrady za poskytované ubytování a stravu (pokud se v průběhu roku nemění jejich výše v souvislosti s nově uzavřeným smluvním vztahem, např. změnou úhradové vyhlášky nebo změnou cen stravovací jednotky) jsou poměrně konstantní (liší se pouze o vratky za pobyty a aktuální stav klientů), výše příspěvků na péči je pohyblivější zejména s ohledem na změnu struktury jednotlivých stupňů přiznaných klientům rozhodnutím ČSSZ. Přesto podíl úhrad klientů našich pobytových služeb (včetně odlehčovací služby) stoupl v roce 2023 na 56,3% na celkových příjmech od klientů pobytových služeb (28.499.779 Kč), přičemž podíl výnosů z příspěvků na péči činil 43,7% (22.087.654 Kč). Tato skutečnost je důsledkem změny úhradové vyhlášky platné od 1. 1. 2023. Porovnání vývoje uvedených plateb v letech 2013-2023 zobrazuje graf č. 2, z něhož je patrné, že podíl příspěvků na celkové výši příjmů od klientů zůstává velmi významným zdrojem příjmů organizace. Bohužel nadále je patrný trend ve zpříšňování podmínek stanovených k přiznání konkrétního stupně příspěvku na péči. Jinými slovy vyšší stupně (II. až IV. stupeň) příspěvků jsou přiznávány klientům s již velmi omezenými schopnostmi sebeobsluhy a výrazně špatným zdravotním stavem.



Graf č. 2: Vývoj úhrad klientů a příspěvků na péči v letech 2013 – 2023 (v Kč)

Fondy zdravotního pojištění

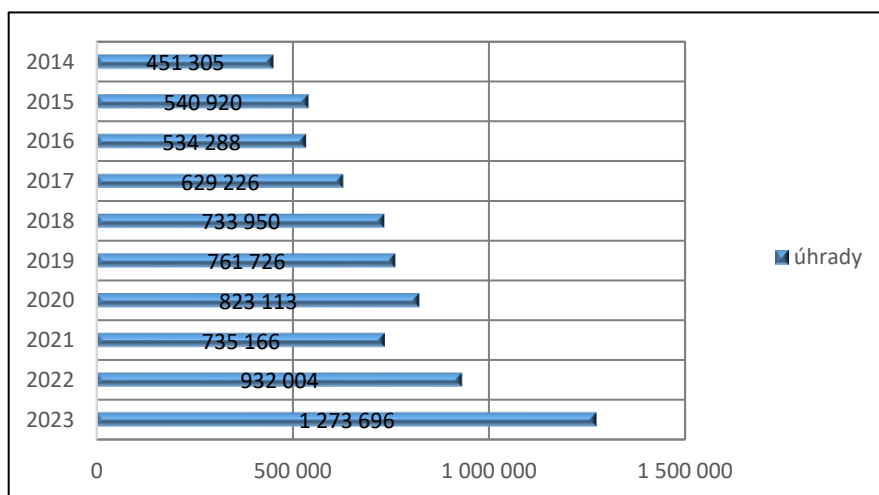
V předchozích letech uzavíral poskytovatel postupně zvláštní smlouvy o poskytování a úhradě ošetrovatelské a rehabilitační péče pojištěncům umístěným v domově pro seniory a domově se zvláštním režimem (v ubytovací odlehčovací službě nelze poskytovat zdravotní služby personálem sociálních služeb) se zdravotními pojišťovnami zejména se Všeobecnou zdravotní pojišťovnou ČR (VZP). Zdroje za poskytovanou zdravotní péči se tak staly důležitou součástí tvorby rozpočtu. Dalšími pojišťovnami, s nimiž má poskytovatel uzavřenou smlouvu jsou Česká průmyslová zdravotní pojišťovna (ČPZP), Oborová zdravotní pojišťovna zaměstnanců bank, pojišťoven a stavebnictví (OZP), Zdravotní pojišťovna Ministerstva vnitra ČR (ZP MV) a Vojenská zdravotní pojišťovna ČR. Strukturu výnosů za zdravotní péči podle jednotlivých zdravotních pojišťoven ukazuje tabulka č. 3. V meziročním porovnání došlo k výraznému zvýšení proplácených výkonů u zdravotní pojišťovny Ministerstva vnitra. Poskytovatel využívá možnosti změny pojišťovny u klientů v návaznosti na proplácení výkonů v souvislosti s uplatňovanými regulačními mechanismy jednotlivých pojišťoven. Nadále lze však konstatovat, že regulace proplácení provedených zdravotních výkonů v návaznosti na platné právní předpisy uplatňovaná ze strany pojišťoven není tak výhodná jako ve zdravotnictví.

Zdravotní pojišťovna	
Všeobecná zdravotní pojišťovna ČR	7 855 778,81
Česká průmyslová zdravotní pojišťovna	122 212,78
Oborová zdravotní pojišťovna zaměstnanců bank, pojišťoven, a stavebnictví	14 742,72
Zdravotní pojišťovna ministerstva vnitra ČR	2 649 678,08
Vojenská zdravotní pojišťovna ČR	599 398,86
Celkem	11 241 811,25

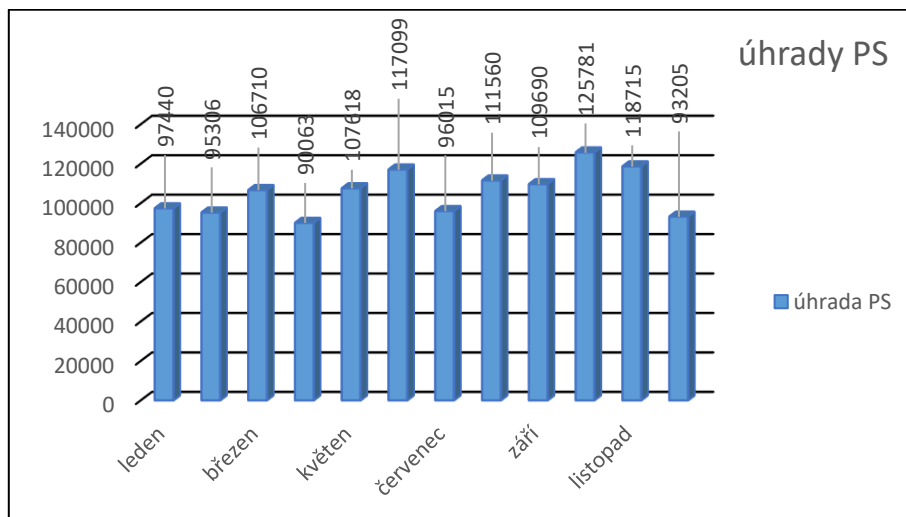
Tabulka č. 3: Přehled výnosů za zdravotní péči v roce 2023 (v Kč)

Úhrada za pečovatelskou službu

Na rozdíl od domova pro seniory a domova se zvláštním režimem, kde úhrady za poskytované služby tvoří dominantní podíl zdrojů, náleží pečovatelská služba mezi druhy sociálních služeb, kde se úhrady za poskytnutou službu přes výrazný nárůst (1.273.696 Kč v roce 2023) podílí na celkových nákladech nižším podílem. Pečovatelská služba byla poskytována v tomto roce v Moravské Třebové a v malé míře v Linharticích, Třebařově, Starém Městě, Rychnově na Moravě a Dětrichově u Moravské Třebové. S těmito obcemi jsou uzavřeny smlouvy na pokrytí nákladů pečovatelské služby.



Graf č. 3: Vývoj úhrad za pečovatelskou službu v letech 2014 – 2023 (v Kč)



Graf č. 4: Vývoj úhrad za poskytovanou pečovatelskou službu v roce 2023 (v Kč)

Výnosy za stravu a ostatní zdroje

V uvedené položce jsou zahrnuty výnosy ze stravného zaměstnanců (obědy, večeře), výnosy ze stravného bývalých zaměstnanců organizace a výnosy ze stravného pro pečovatelskou službu v rámci hlavní činnosti organizace. Uvedené výnosy lze považovat za dílčí, ale ne nevýznamnou složku tvorby rozpočtu organizace.

Druh stravného	Skutečnost
stravné zaměstnanci	389 659,00
stravné bývalí zaměstnanci	88 856,00
stravné pečovatelská služba	473161,00
Celkem	951 676,00

Tabulka č. 4: Struktura výnosů ze stravného v roce 2023 (v Kč)

Mimo tyto zdroje provozuje organizace v okrajové míře vedlejší ekonomickou činnost, a to na základě živnostenského oprávnění. Do ní spadá praní prádla pro cizí odběratele, hostinská činnost (prodej jídel cizím odběratelům) nebo nájemné. Všechny uvedené činnosti mají doplňkový charakter a pro tvorbu rozpočtu organizace nepředstavují v současné době zásadní význam.

Mezi ostatní zdroje mimo ekonomickou činnost náležely v roce 2023 například příspěvek na stravné hrazený z fondu sociálních a kulturních potřeb, výnosy z darů a dědictví, úhrada nákladů pečovatelské služby od obcí, přijatá pojistná plnění za náhrady škod nebo výnosy z bezúplatně převedeného majetku.

Druh vedlejší ekonomické činnosti	Skutečnost
praní prádla	139 805,00
hostinská činnost	17 540,00
příjmy z pronájmu	64 402,00
Celkem	163 899,00

Tabulka č. 5: Struktura výnosů z vedlejší ekonomické činnosti v roce 2023 (v Kč)

Dotace a příspěvek na provoz

V roce 2023 byly provozovateli sociálních služeb poskytnuty následující dotační prostředky (prostřednictvím Pardubického kraje) a příspěvky zřizovatele (v Kč):

DOMOV PRO SENIORY

dotace Pardubického kraje	27 000 000,00
příspěvek zřizovatele	3 360 000,00

DOMOV SE ZVLÁŠTNÍM REŽIMEM

dotace Pardubického kraje	5 105 000,00
příspěvek zřizovatele	510 000,00

ODLEHČOVACÍ SLUŽBA

dotace Pardubického kraje	360 000,00
příspěvek zřizovatele	270.000,00

PEČOVATELSKÁ SLUŽBA

dotace Pardubického kraje	3 753 000,00
příspěvek zřizovatele	2 200 000,00

Celkem tedy byla organizaci poskytnuta provozní dotace 36.218 tis. Kč z prostředků Pardubického kraje a provozní příspěvek zřizovatele činil 6.340 tis. Kč.

Mzdový limit

Usnesením rady města Moravská Třebová byl poskytovateli pro rok 2023 schválen mzdový limit ve výši 61.590.000 Kč (včetně náhrad, OON, bez zákonných odvodů). Uvedený limit nebyl při čerpání mzdových nákladů překročen (skutečnost 61.329.054 Kč). Čerpání jednotlivých složek platů v roce 2023 je uvedeno v následujícím přehledu:

Složka platu	Skutečnost 2023
platový tarif	35 669 087
osobní příplatek	2 810 539
odměny	6 263 200
příplatek směnnost	461 736
příplatek vedení	541 347
zástupné	7 000
přesčasy	298 492
dělené směny	6 003
práce ve svátek	1 139 069
příslužba	111 911
soboty + neděle	2 005 120
noční práce	977 218
OON	1 346 189
náhrady	7 431 178
náhrady za PN	864 218
zvláštní příplatek	1 396 747
celkem	61 329 054

Tabulka č. 6: Struktura mzdových nákladů v roce 2023 (v Kč)

Náklady a hospodářský výsledek organizace

Kladný výsledek hospodaření organizace činil v roce 2023 **73.149,16** Kč, a to po započtení doplňkové činnosti. Dne 10. 6. 2024 byl Radou města Moravská Třebová (usnesení č. 1469/R/100624) schválen jeho převod do rezervního fondu organizace.

Stav fondů organizace

Konečný zůstatek fondů organizace činil k 31. 12. 2023 (v Kč):

• Fond kulturních a sociálních potřeb	102 316,10
• Rezervní fond (před použitím prostředků k úhradě ztráty roku 2022)	2 851 847,02
• Rezervní fond z ostatních titulů	82 318,00
• Fond investic	1 470 873,51
• Fond odměn	70 984,00

Realizace výběrových řízení

Realizace výběrových řízení dle zákona o zadávání veřejných zakázek popř. na základě vnitřního předpisu města Moravská Třebová Zadávání veřejných zakázek malého rozsahu v aktuálním znění.

- **Veřejná zakázka na výměnu střešních oken budova A domova pro seniory Sociálních služeb města Moravská Třebová**

Vybraná nabídka:

H+Ž Tesařství s.r.o., Útěchov 84, 571 01 Moravská Třebová, IČO: 05116651

Kontrolní činnost

V roce 2023 byly realizovány následující kontroly:

- Kontrola KHS Pardubického kraje ze dne 9. 2.2023 č. j.: KHSPA 02841/2023/HV-Sy (provozovna stravování):
Výsledek kontroly: v průběhu kontroly byly zjištěny drobné nedostatky týkající se malby v prostorách stravovacího provozu. Nedostatky byly ve stanoveném termínu odstraněny – zpráva o odstranění nedostatků byla zaslána kontrolnímu orgánu dne 24. 2. 2023.
- Kontrolní zpráva VZP č. 1075942/9802 ve věci vykazování zdravotních služeb v roce 2022 (zpráva podána leden 2023):
Výsledek kontroly: neoprávněně vykazované úkony u dvou klientů domova pro seniory – opraveno v následujícím vyúčtování.
- Kontrola Státní veterinární správy ze dne 17. 10.2023 č. j.: SVS/2023/56720-E (provozovna stravování) v návaznosti na zákon o veterinární péči a o změně některých souvisejících zákonů a zákon o potravinách a tabákových výrobcích:
Výsledek kontroly: v průběhu kontroly nebyly zjištěny žádné nedostatky.

Záměry a vize na další období

Zásadní cíle poskytovatele:

- Zvyšování kvality poskytované péče, ubytování a stravování v prostředí našich pobytových služeb při respektování a využití stávajících schopností klientů
- Poskytování služby na základě individuálních možností, schopností, potřeb a přání klientů tak, aby vedla k udržení případně rozvoji jejich samostatnosti
- Podpora vztahů klientů s rodinou a blízkými osobami a podpora rozvoje dalších mezilidských vztahů
- Průběžná tvorba podmínek pro aktivní využívání volného času
- zvyšování odbornosti personálu výběrem vzdělávacích programů zaměstnanců dle potřeb organizace se zaměřením na cílovou skupinu

Domov pro seniory

Krátkodobé cíle (pro období let 2024 – 2025)

- pořízení nového vybavení a polohovacího zařízení pro potřeby provozu domova (např. zvedáky)
- realizace oprav a úprav interních vstupních prvků na chodbách budovy A domova a napojení na elektrickou požární signalizaci v souladu s požadavky HZS a právních předpisů
- instalace nových žaluzií na budovách domova
- výměna přechodových lišt ve vybraných prostorách domova
- aktualizace informačního systému
- rozšíření personálního zajištění volnočasových aktivit
- postupné dovybavení prostředí společných prostor domova
- realizace odpočinkového altánu pro klienty
- realizace částečné opravy střechy budovy D domova
- podpora rozšíření spolupráce s dobrovolníky

Dlouhodobé cíle (pro období let 2026 – 2028):

- účelné hospodaření domova pro seniory s cílem hospodárně využívat finanční zdroje při udržení souladu příjmů a výdajů sociální služby
- realizace fasády budovy D domova
- zvyšování kvalifikace zaměstnanců pro cílovou skupinu klientů

Domov se zvláštním režimem

Krátkodobé cíle (pro období let 2024 – 2025)

- dovybavení jídelny na C1
- barevná výmalba společných prostor
- realizace stáží pracovníků přímé péče v jiných zařízeních DZR

- zajištění canisterapie pro klienty, popřípadě dalších terapií
- rozšíření a přizpůsobení nabídky volnočasových aktivit, navýšení úvazku o pracovníci volnočasových aktivit
- vybavení společných prostor vhodnými interaktivními pomůckami
- obnovení spolupráce s MŠ, prohlubování mezigeneračních aktivit
- oprava fasády budovy C domova

Dlouhodobé cíle (pro období let 2026 – 2028)

- průběžné zlepšování prostředí pro klienty i pro zaměstnance – vybavení, pomůcky, doplňky
- rozšíření kulturních akcí, zavedení pravidelných hudebních odpolední
- zvyšování kvalifikace zaměstnanců pro cílovou skupinu klientů
- rozšíření personálního zajištění volnočasových aktivit

Odlehčovací služba

Krátkodobé cíle (pro období let 2024 – 2025)

- pravidelné vyhodnocování dotazníků spokojenosti klientů
- zajistit trvalou obsazenost lůžek

Dlouhodobé cíle (pro období let 2026 – 2028)

- zvyšování kvalifikace zaměstnanců pro cílovou skupinu klientů
- zvyšování informovanosti a povědomí občanů a studentů o poskytování odlehčovací služby
- zajištění stáže pro pracovníky v jiných Odlehčovacích službách
- zajišťování kvalitní péče v souladu s pracovními postupy a standardy kvality sociálních služeb

Pečovatelská služba

Krátkodobé cíle (pro období let 2024 – 2025)

- pořízení nového služebního vozu pro pečovatelskou službu
- pravidelné vyhodnocování dotazníků spokojenosti uživatelů pečovatelské služby
- zajištění kvalitní péče v souladu s pracovními postupy a standardy kvality sociálních služeb

Dlouhodobé cíle (pro období let 2026 – 2028)

- zvyšování informovanosti občanů o poskytování pečovatelské služby
- vytvoření aktivní spolupráce s rodinami uživatelů pečovatelské služby s cílem podpory v setrvání uživatelů v jejich přirozeném prostředí
- zajišťování odborných a motivovaných pečovatelek, které zajistí kvalitní péči a podpoří tak uživatele v domácím prostředí

Obrazová příloha



Budova D domova pro seniory



Budova A domova pro seniory



Budova domova se zvláštním režimem



Budova kaple domova pro seniory



Budova penzionu s pečovatelskou službou



Recepce Sociálních služeb města Moravská Třebová



Vestibul Sociálních služeb města Moravská Třebová