

# Sociální služby města Moravská Třebová

Svitavská 308/8, 571 01 Moravská Třebová, IČ: 00194263

Tel.: 461318252 e-mail: [soc.sluzby@ddmt.cz](mailto:soc.sluzby@ddmt.cz) ID DS: 7ksq6x6

[www.ddmt.cz](http://www.ddmt.cz)



# VÝROČNÍ

# ZPRÁVA

# 2024

## Základní údaje

Název: Sociální služby města Moravská Třebová, příspěvková organizace

Sídlo: Svitavská 308/8, Moravská Třebová, 571 01

Poskytované služby: domov pro seniory, domov se zvláštní režimem, odlehčovací služba, pečovatelská služba

IČ: 00194263

Datová schránka: 7ksq6x6

Zřizovatel: Město Moravská Třebová, T. G. Masaryka č. o. 29, Moravská Třebová

[www.ddmt.cz](http://www.ddmt.cz)

# OBSAH VÝROČNÍ ZPRÁVY

<i>Úvodní slovo</i>	3
<i>Statistické údaje poskytovaných sociálních služeb</i>	4
<i>Náplň činnosti organizace</i>	6
<i>Volnočasové aktivity</i>	10
<i>Personální obsazení organizace</i>	13
<i>Majetek ve správě organizace</i>	15
<i>Hospodaření organizace</i>	17
<i>Kontrolní činnost</i>	23
<i>Záměry a vize na další období</i>	24
<i>Obrazová příloha</i>	25

---

Výroční zpráva o činnosti organizace za rok 2024 byla zpracována na základě zákona č. 106/1999 Sb. o svobodném přístupu k informacím, ve znění pozdějších předpisů, v souladu se Zásadami řízení příspěvkových organizací zřízených Městem Moravská Třebová.

## Úvodní slovo

*V průběhu roku 2024 poskytovaly Sociální služby čtyři druhy sociálních služeb stanovených registračními podmínkami, tedy pobytové služby domov pro seniory, domov se zvláštním režimem a odlehčovací službu a dále zajišťovala terénní a ambulantní péči prostřednictvím pečovatelské služby, a to zejména pro obyvatele města Moravská Třebová a okolí.*

*Došlo k výraznému navýšení klientů i zaměstnanců terénní pečovatelské služby zajišťující zejména doprovody a dále také k navýšení počtu zaměstnanců v rámci organizační struktury organizace. Zaměstnanci všech námi poskytovaných služeb si průběžně prohlubovali svoji kvalifikaci absolvováním odborných školení a stáží.*

*Z hlediska materiálního zajištění pokračoval poskytovatel v částečné obměně vybavení na jednotlivých úsecích, inventáře, vybavení pro poskytování primé a zdravotní péče, ale i zlepšení preventivních opatření týkajících se například požární ochrany objektů.*

*Velmi rád bych na tomto místě poděkoval všem kolegům, zaměstnancům a dobrovolníkům, klientům, jejich rodinným příslušníkům a dalším osobám, které se v průběhu roku podílely na chodu organizace. Rád bych rovněž poděkoval zejména Pardubickému kraji, Městu Moravská Třebová a všem ostatním jednotlivcům i institucím, které se finančně podíleli na zajištění chodu jednotlivých sociálních služeb.*

*Mgr. Milan Janoušek, ředitel*

---

---



*Sociální služby města Moravská Třebová*

## Statistické údaje poskytovaných sociálních služeb

### Domov pro seniory

Kapacita domova pro seniory k 31. 12. 2024	154 lůžek
Počet pokojů:	
• jednolůžkových	86
• dvoulůžkových	34
Celkem klientů k 31. 12. 2024	146
z toho počet žen	112
z toho počet mužů	34
Využití lůžkové kapacity %	96,33
V období 2024 klientů - přijato	45
propuštěno	1
zemřelo	46
Věková struktura klientů k 31. 12. 2024:	
27-65 let	0
66-75 let	18
76-85 let	59
86-95 let	62
nad 95 let	7

### Domov se zvláštním režimem

Kapacita domova se zvláštním režimem k 31. 12. 2024	23 lůžek
Počet pokojů:	
• jednolůžkových	9
• dvoulůžkových	7
Celkem klientů k 31. 12. 2024	22
z toho počet žen	22
z toho počet mužů	0
Využití lůžkové kapacity %	94,12
V období klientů – přijato	8
propuštěno	0
zemřelo	8
Věková struktura klientů k 31. 12. 2024	
27-65 let	0
66-75 let	3
76-85 let	10
86-95 let	9
nad 95 let	0

### **Odlehčovací služba**

Kapacita odlehčovací služby k 31. 12. 2024	2 lůžka
Počet pokojů:	
• jednolůžkových	2
• dvoulůžkových	0
Celkem klientů v období	11
Počet žen	8
Počet mužů	3
Využití lůžkové kapacity	63,0 %
V období 2024 klientů - přijato	11
propuštěno	11
Průměrný věk klientů:	82,5
Věková struktura klientů:	
do 65 let	0
66-75 let	1
76-85 let	5
86-94 let	3
nad 95 let	2

### **Pečovatelská služba**

Kapacita pečovatelské služby k 31. 12. 2024	okamžitá kapacita 12 pečovatelek 10 pečovatelek v 8 hodinové směně 1 pečovatelka ve 4 hodinové směně 1 pečovatelka v 5 hodinové směně
Počet klientů v roce 2024	255
z toho počet mužů	65
počet žen	190
Počet klientů k 31. 12. 2024	206
Z toho počet mužů	48
počet žen	158
Průměrný věk klientů v roce 2024	77 let
Poskytnuto	10 206 hodin přímé péče

## Náplň činnosti organizace

Hlavní náplní organizace (hlavní činností) v roce 2024 bylo poskytování čtyř druhů sociálních služeb dle platné registrace Pardubického kraje:

### Domov pro seniory

Kapacita služby činila v celém období roku 2024 154 lůžek (rozhodnutí Krajského úřadu Pardubického kraje č. j. KrÚ 6610/2019/OSV EO, identifikátor sociální služby 8560647). V tomto období byla sociální služba určena seniorům **od 63 let**.

Sociální služba byla poskytována na adrese Svitavská 308/8, Předměstí, 571 01 Moravská Třebová (budova A domova pro seniory s kapacitou 100 lůžek) a na adrese Komenského 297/54, Předměstí, 571 01 Moravská Třebová (budova D domova pro seniory s kapacitou 54 lůžek).

Domov pro seniory Sociálních služeb města Moravská Třebová poskytuje klientům ubytování, stravování, potřebnou péči a přiměřenou podporu. Zajišťuje klientům bezpečné zázemí, podporuje jejich sociální vztahy a běžný způsob života s ohledem na jejich zdravotní stav, osobní potřeby a zájmy, které nemohou dlouhodobě zajišťovat ve vlastním prostředí, aby mohli i nadále vést plnohodnotný a kvalitní život. Při naplňování potřeb klientů spolupracuje v co největší možné míře s rodinami klientů. Sociální službu poskytuje s respektem a úctou k člověku.

Přáním a snahou všech pracovníků je co nejvíce přiblížit lidem domácí péči v prostředí našeho domova, a to v souladu s využitím jejich stávajících schopností, aby byla v možné míře zachována jejich nezávislost. Služba je určena osobám, které vzhledem ke svému věku a zdravotnímu stavu nemohou dlouhodobě zajišťovat své životní potřeby ve vlastním prostředí a jejich situace vyžaduje pravidelnou celodenní pomoc jiné fyzické osoby.

Služba je určena především osobám s trvalým pobytem v Moravské Třebové a v obcích působnosti obce s rozšířenou působností (město Moravská Třebová). V případě volné kapacity i osobám s trvalým pobytem v jakékoli obci Pardubického kraje, ale také i mimo toto území.

Principy poskytování sociální služby:

- osobní přístup – dodržování osobního přístupu ke klientům
- autonomie klienta – respektování návyků, přání a volby klientů v souladu s možnostmi poskytovatele sociální služby, respektování názoru klientů, respektování soukromí klientů
- nestrannost poskytovatele při řešení případných konfliktů mezi klienty nebo mezi klientem a jeho rodinou
- rovný přístup – ve vztahu ke klientům bez ohledu na rozdíly ve věku, pohlaví, náboženství, rase atd.
- spolupráce s rodinou – v co největší možné míře spolupracovat a zapojovat rodiny klientů
- podpora na další zdroje – podpora klientů při využívání veřejných služeb dle jejich osobních potřeb
- podpora samostatnosti a důstojnosti – respektování lidské důstojnosti a maximální podpora samostatnosti

### Domov se zvláštním režimem

Služba byla zprovozněna v roce 2019 a její kapacita v současné době činí 23 lůžek (rozhodnutí Krajského úřadu Pardubického kraje č. j. KrÚ 18395/2019/OSV EO identifikátor sociální služby 5835285). Sociální služba je určena osobám **od 58 let** věku, které mají sníženou soběstačnost a nemohou dlouhodobě zajišťovat své životní potřeby ve vlastním prostředí z důvodu stařecké demence, demence Alzheimerova typu nebo jiných typů demence a jejichž situace vyžaduje pravidelnou pomoc jiné fyzické osoby.

Sociální služba je poskytována na adrese Svitavská 308/8, Předměstí, 571 01 Moravská Třebová (budova C domova se zvláštním režimem).

Domov se zvláštním režimem Sociálních služeb města Moravská Třebová (dále také jen „DZR“) zajišťuje poskytováním služby klientům bezpečné zázemí, podporuje jejich sociální vztahy a běžný způsob života s ohledem na jejich zdravotní stav, osobní potřeby a zájmy, které nemohou dlouhodobě zajišťovat ve vlastním prostředí, aby mohli i nadále vést plnohodnotný a kvalitní život. Tuto sociální službu poskytuje s respektem a úctou k člověku.

Přáním a snahou všech pracovníků je co nejvíce přiblížit lidem domácí péči v prostředí našeho domova, a to v souladu s využitím jejich stávajících schopností, aby byla v možné míře zachována jejich nezávislost.

Sociální služba poskytuje v souladu se zákonem o sociálních službách tyto základní činnosti:

- poskytnutí ubytování
- poskytnutí stravy (včetně dietního stravování v rozsahu diet žlučnickové, diabetické a diabeticko - žlučnickové)
- pomoc při osobní hygieně nebo poskytnutí podmínek pro osobní hygienu
- pomoc při zvládnutí běžných úkonů péče o vlastní osobu
- zprostředkování kontaktu se společenským prostředím
- sociálně terapeutickou činnost
- aktivizační činnost
- pomoc při uplatňování práv, oprávněných zájmů a při obstarávání osobních záležitostí

Služba je určena především osobám s trvalým pobytem v Moravské Třebové a v obcích působnosti obce s rozšířenou působností (město Moravská Třebová). V případě volné kapacity i osobám s trvalým pobytem v jakékoli obci Pardubického kraje, ale také i mimo toto území.

Principy poskytování sociální služby:

- osobní přístup – dodržování osobního přístupu ke klientům
- autonomie klienta – respektování návyků, přání a volby klientů v souladu s možnostmi poskytovatele sociální služby, respektování názoru klientů, respektování soukromí klientů
- nestrannost poskytovatele při řešení případných konfliktů mezi klienty nebo mezi klientem a jeho rodinou
- rovný přístup – ve vztahu ke klientům bez ohledu na rozdíly ve věku, pohlaví, náboženství, rase atd.
- spolupráce s rodinou – v co největší možné míře spolupracovat a zapojovat rodiny klientů
- podpora na další zdroje – podpora klientů při využívání veřejných služeb dle jejich osobních potřeb
- podpora samostatnosti a důstojnosti – respektování lidské důstojnosti a maximální podpora samostatnosti

## Odlehčovací služba

Služba byla zprovozněna v roce 2019 a její kapacita činí v současné době 2 lůžka (rozhodnutí Krajského úřadu Pardubického kraje č. j. KrÚ 18395/2019/OSV EO, identifikátor sociální služby 7959235). Sociální služba je určena uživatelům (seniorům) **od 58 let**. Cílem je zajištění péče v pobytové službě osobám se sníženou soběstačností, o které jinak pečuje rodinný příslušník nebo osoba blízká v jejich přirozeném prostředí. Doba péče je omezena na maximálně tři měsíce.

Sociální služba je poskytována na adrese Komenského 297/54, Předměstí, 571 01 Moravská Třebová (v části budovy D domova pro seniory).

## Pečovatelská služba

Služba byla poskytována v průběhu celého roku 2024, její maximální okamžitá kapacita činila dle nově

stanovených parametrů služby 10 klientů v ambulantní formě a 10 klientů v terénní formě (rozhodnutí Krajského úřadu Pardubického kraje č. j. KrÚ 91616/2023 OSV OE, identifikátor sociální služby 6240446). Sociální služba je určena uživatelům **od 30 let** věku. Cílovou skupinou jsou osoby se zdravotním postižením a senioři. Sociální služba je určena osobám, které žijí na území města Moravská Třebová a ve smluvních obcích a je určena osobám, jejichž situace vyžaduje pomoc jiné fyzické osoby.

Sociální služba je poskytována na adrese Svitavská 1475/20, Předměstí, 571 01 Moravská Třebová.

Posláním pečovatelské služby je poskytováním služeb zlepšovat kvalitu života osobám, které se ocitly v nepříznivé sociální situaci vzniklé v důsledku věku, samoty, nemoci, zdravotního postižení či jiných nepříznivých vlivů a poskytovat jim přiměřenou podporu v jejich vlastním prostředí, aby mohly i nadále vést plnohodnotný a kvalitní život. Tato sociální služba je poskytována s respektem a úctou k člověku.

Pečovatelská služba je poskytována na základě smlouvy o poskytování služby uzavřené mezi osobou (zájemcem) a poskytovatelem. Smlouva je uzavřena na základě žádosti zájemce o zavedení pečovatelské služby. Součástí žádosti je nabídka, v níž zájemce označí požadavky na uspokojení svých osobních potřeb a cílů a ceník služeb. Při poskytování pečovatelské služby se vychází z osobních potřeb klientů a provozních možností pečovatelské služby. Středisko pečovatelské služby poskytuje zájemci informace o nabídce služeb.

Pečovatelská služba byla v roce poskytována 2023 občanům města Moravská Třebová a občanům smluvních obcí spádové oblasti (Třebařov, Linhartice, Dětrichov u Moravské Třebové, Staré Město a Rychnov na Moravě) ve formě:

- a) **služby terénní** (tj. v domácnostech klientů) v čase **pondělí až neděle od 6.30 hod. do 20.30 hod.**
- b) **služby ambulantní** (ve středisku osobní hygieny), a to v rozsahu stanoveném zákonem § 40 zákona č. 108/2006 Sb., o sociálních službách, **pracovní dny od 6.30 hod. do 15.00 hod.:**

pomoc při zvládnání běžných úkonů péče o vlastní osobu

- pomoc a podpora při podávání jídla a pití
- pomoc při oblékání a svlékání včetně speciálních pomůcek
- pomoc při prostorové orientaci, samostatném pohybu ve vnitřním prostoru
- pomoc při přesunu na lůžko nebo vozík

pomoc při osobní hygieně nebo poskytnutí podmínek pro osobní hygienu

- pomoc při úkonech osobní hygieny
- pomoc při základní péči o vlasy a nehty
- pomoc při použití WC

poskytnutí stravy nebo pomoc při zajištění stravy

- zajištění stravy odpovídající věku, zásadám racionální výživy a potřebám dietního stravování
- dovoz nebo donáška jídla
- pomoc při přípravě a podání jídla a pití

pomoc při zajištění chodu domácnosti

- běžný úklid a údržba domácnosti
- údržba domácích spotřebičů
- pomoc při zajištění velkého úklidu domácnosti
- donáška vody
- topení v kamnech včetně donášky a přípravy topiva, údržba topných zařízení
- běžný nákup a pochůzky
- velký nákup
- praní a žehlení osobního a ložního prádla a jeho drobné opravy

zprostředkování kontaktu se společenským prostředím

Cíle služby:

- zajistit občanům města Moravská Třebová a smluvních obcí dostupnou, kvalitní a odbornou pečovatelskou službu s respektováním a podporou jejich dosavadního způsobu života v jejich

- přirozeném prostředí a poskytováním této služby oddálit nutnost umístění do ústavní péče
- pomáhat uživatelům udržet si rodinné a přátelské vazby a podporovat jejich zájmové a kulturní vyžití
- vytvářet podmínky, aby uživatelé mohli uplatňovat vlastní vůli při řešení své nepříznivé situace a posilováním jejich důvěry přispívat k celkové spokojenosti uživatelů
- zajistit odbornou informovanost o službách, které pečovatelská služba poskytuje

Sociální služba není určena osobám, které

- ohrožují sebe nebo svoje okolí v důsledku agresivity
- mají akutní infekční onemocnění (zejména TBC, infekční hepatitidy apod.)
- při změně zdravotního stavu vyžadují trvalé odborné ošetřování zdravotním personálem nebo ošetření a obsluhu jinou osobou po dobu 24 hodin denně nebo osobám, které vyžadují trvalý dohled
- jsou závislé na alkoholu nebo jiných návykových látkách

Technické a materiální zabezpečení sociální služby

Středisko pečovatelské služby (SPS) se nachází v přízemí budovy Domu s byty se zvláštním určením na adrese Svitavská 1475/20, 571 01 Moravská Třebová. Přístup na středisko je bezbariérový. Součástí střediska je koupelna střediska osobní hygieny, WC pro klienty, spojená kancelář vedoucí SPS, sociální pracovnice a pečovatele. Zázemí pracovníků (kuchyňka, WC, šatna), skladové prostory pro nádoby na dovoz stravy klientů, místnost určená pro čištění a desinfekci přepravních nádob a přístupové chodby. Koupelna střediska osobní hygieny je vybavena sprchovým koutem, vanou se zvedacím zařízením opatřenou madly, bidetem a dále je koupelna vybavena umyvadlem. Pro rozvoz stravy klientům, pro přepravu klientů na středisko osobní hygieny, k lékaři aj. slouží čtyři vozidla pečovatelské služby.

## Volnočasové aktivity

Poskytovatel sociálních služeb pořádá pro své klienty pravidelně i nepravidelně řadu volnočasových kulturních a společenských akcí, mezi které náleží například vzájemná posezení. Využití volnočasových aktivit je nabídnuto všem klientům individuálně nebo skupinově za přítomnosti aktivizačních pracovníků. Volnočasové aktivity mají cíl zlepšovat soběstačnost uživatele a posilovat jeho psychickou i fyzickou kondici.

### Pravidelně prováděné volnočasové a zájmové programy, společenské aktivity a terapie:

- kavárničky – společná setkání a posezení u kávy, dobré hudby a příjemného povídání
- procvičování kognitivních a pohybových funkcí (trénování paměti, jemná a hrubá motorika)
- vědomostní činnosti - kvízy a tajenky, slovní hry, křížovky, deskové hry, skládačky, pexeso a další.
- pečení a vaření – pro uživatele máme vybavenou kuchyňku, kterou využíváme pro tuto činnost.
- práce na zahradě – součástí zařízení je rozsáhlá zahrada parkového typu, uživatelé zde mohou trávit svůj volný čas. Podílí se na pěstování záhonků s květinami a bylinkami. Společně pečují rovněž o květiny v mobilních zahrádkách.
- činnosti, které souvisejí s novoročním obdobím, tradicemi a zvyky.
- výtvarné techniky (kreslení, malování na porcelán, sklo, textil, malování do mouky, a jiné).
- práce s papírem a přírodními materiály – mačkání papíru do kuličky, koláže, sypané obrázky z přírodnin a jiné.
- aranžování – suché vazby, drobné dekorace, výzdoba společných prostor (aktuálně dle svátků a ročního období – jaro, Velikonoce, podzim, zima, Vánoce...)
- reminiscenční terapie např. vyprávění a prožívání životního příběhu klientů. Tematická vyprávění historie, zvyky, rodina, práce a další.
- muzikoterapie – poslech a zpěv oblíbené hudby. Vyprávění o zpěvácích a hudbě.
- canisterapie – pravidelný kontakt klientů s domácími zvířaty, zejména pejsky.
- smyslová terapie – udržování a posilování smyslů – chuť, čich, sluch, hmat, zrak.

### Sebeobslužná činnost

- nácvik běžných denních činností
- nácvik a dopomoc, pro zachování co nejdelší soběstačnosti:
  - oblékání – nácvik oblékání, svlékání, zapínání knoflíků, zavazování tkaniček a další.
  - osobní hygiena – péče o vzhled např. úprava vlasů a další.
  - jízda na rotopedu – trénink kondice na rotopedu nebo šlapadle – individuální činnost
  - trénování chůze – dohled a pomoc při chůzi, chůze s chodítkem, nácvik a pomoc při používání kompenzačních pomůcek
  - rehabilitační skupinové cvičení – cvičení ve skupině s všeobecnou sestrou pro rehabilitaci

Uživatelé mají možnost využít společenských a kulturních programů v zařízení i mimo něj:

- pořádání zábavných programů, které jsou zaměřené na roční období a tradice např. masopustní zábava, velikonoční zábava, vánoční koncerty, a další.
- hudební zábavy, koncerty, oslavy narozenin, přednášky, besedy, církevní bohoslužby
- vyhledávání veřejných služeb dle přání uživatele.
- spolupráce s dětmi z místních základních a mateřských škol
- sportovní soutěže v jiných domovech, případně jsou tyto soutěže pořádány i v areálu našeho zařízení

Různé volnočasové aktivity plánuje organizace do budoucna rozvíjet, zejména v návaznosti na doplnění vybavení a počtu aktivizačních zaměstnanců.

## Přehled kulturních a společenských akcí za rok 2024

Leden 2024	<i>Přivítání nového roku 2024 Vystoupení dětí ze základní školy Palackého ke Třem králům Skupinová animoterapie Skupinová canisterapie Setkání obyvatel</i>
Únor 2024	<i>Masopust Skupinová animoterapie Prodejní akce Setkání obyvatel</i>
Březen 2024	<i>Skupinová animoterapie Jarní kavárničky k příležitosti MDŽ – setkání klientů Hudební vystoupení Alishi – setkání s písněmi šedesátých let Skupinová canisterapie Velikonoční kavárničky – setkání klientů</i>
Duben 2024	<i>Skupinová animoterapie Skupinová canisterapie Setkání obyvatel</i>
Květen 2024	<i>Skupinová canisterapie Kavárničky ke Dni matek – setkání klientů Muzikoterapie „Na vlnách bytí“ Skupinová animoterapie Vystoupení za účasti dětí z mateřské školy Piaristická</i>
Červen 2024	<i>Skupinová canisterapie Kulturní představení Dua Ruggieri Vystoupení dětí ze základní školy Palackého</i>



Červenec 2024	<i>Vystoupení dětí z Komunitního klubu Skupinová canisterapie Setkání obyvatel</i>
Srpen 2024	<i>Skupinová canisterapie Rozloučení s létem</i>
Září 2024	<i>Turnaj v kuželkách v Letovicích Skupinová canisterapie Beseda Setkání obyvatel</i>
Říjen 2024	<i>Skupinová canisterapie Hudební vystoupení Alishi „Dušičkové“ kavárničky</i>
Listopad 2024	<i>Skupinová canisterapie Beseda</i>

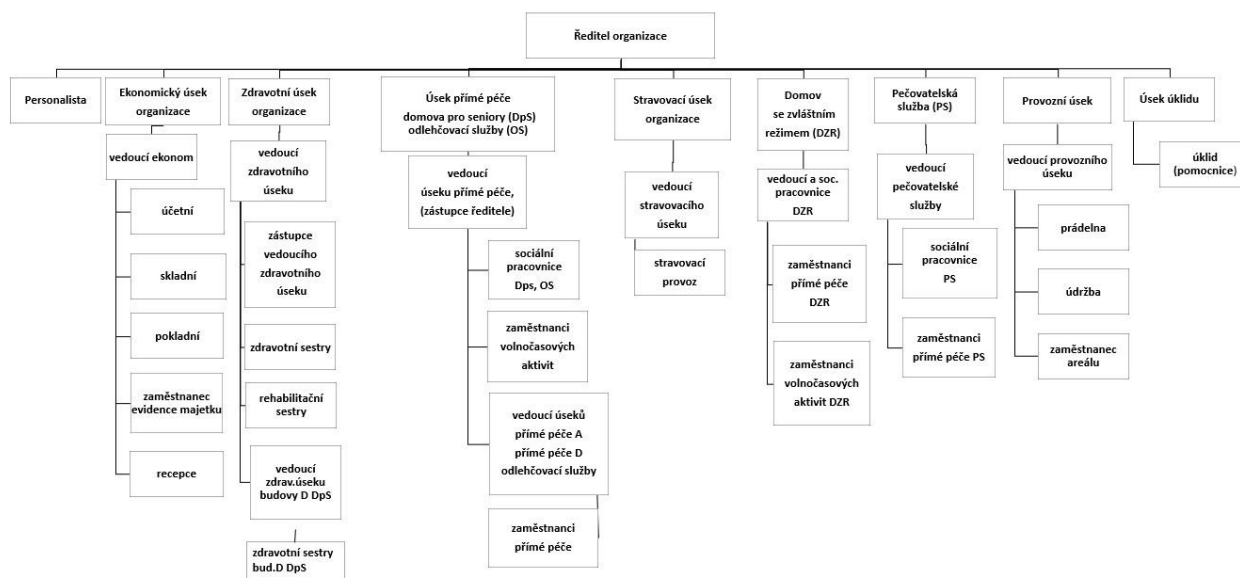
Prosinec 2024

*Hudební vystoupení – studenti zpívají seniorům*  
*Skupinová animoterapie*  
*Hudební vystoupení Alishi – vánoční zpívání*  
*Skupinová canisterapie*  
*Průvod Mikulášské družiny*  
*Vystoupení dětí z Gymnázia Moravská Třebová*  
*Setkání obyvatel*  
*Vystoupení za účasti dětí z mateřské školy Piaristická*  
*Vánoční kavárničky*  
*Hudební vystoupení dětí z Gymnázia Moravská Třebová*  
*Průvod zpívajících skautů*



# Personální obsazení organizace

Organizační struktura - Sociální služby města Moravská Třebová, Svitavská 308/8, 571 01 Moravská Třebová, IČ: 00194263  
12. 2024



Organizační struktura Sociálních služeb města Moravská Třebová

Personální zajištění organizace je vzhledem k poskytovaným službám a jednotlivým provozům značně různorodé. Nejvyšší počet zaměstnanců spadá do skupiny zaměstnanců přímé péče, kam se na základě ustanovení zákona o sociálních službách řadí pečovatelé, zdravotní sestry, sociální pracovníci a zaměstnanci volnočasových aktivit klientů. Další činnosti spojené s poskytováním služeb zajišťují provozní zaměstnanci - organizace disponuje vlastním stravovacím provozem, úklidem, prádelnou, údržbou a recepcí. Uvedené skupiny zaměstnanců doplňuje administrativa.

K 31. 12. 2024 vykonávali výše uvedené pracovní činnosti dle organizační struktury zaměstnanci v pracovním poměru v celkovém úvazku **147,09:**

## Domov pro seniory

Fyzické osoby

124

❖ <b>Přepočtný stav</b>	<b>107,86</b>	
• všeobecná sestra	15,1	18
• sociální pracovník	3,72	4
• rehabilitační pracovník	1,36	2
• pečovatel	43,6	47
• zaměstnanec pro volnočasové aktivity	2,96	3
• THP	6,59	8
• nutriční terapeut	0,86	1
• pracovník stravovacího provozu	7,3	9
• pracovník úklidu	13,71	16
• pracovník údržby a areálu	3,52	4

- *pracovník prádelny* 5,74 7
- *pracovník recepce* 3,4 5

### **Domov se zvláštním režimem**

*Fyzické osoby* 74

<i>Přepočtný stav</i>	<b>24,44</b>	
❖ <i>všeobecná sestra</i>	1,9	12
❖ <i>sociální pracovník</i>	0,5	1
❖ <i>vedoucí služby DZR</i>	0,5	1
❖ <i>rehabilitační pracovník</i>	0,2	2
❖ <i>pečovatel</i>	13,59	14
❖ <i>zaměstnanec pro volnočasové aktivity</i>	1	1
❖ <i>THP</i>	0,83	7
❖ <i>nutriční terapeut</i>	0,1	1
❖ <i>pracovník stravovacího provozu</i>	1,1	9
❖ <i>pracovník úklidu</i>	3,1	12
❖ <i>pracovník údržby a areálu</i>	0,23	2
❖ <i>pracovník prádelny</i>	0,87	7
❖ <i>pracovník recepce</i>	0,52	5

### **Pečovatelská služba**

*Fyzické osoby* 22

<i>Přepočtný stav</i>	<b>13,37</b>	
❖ <i>vedoucí služby</i>	1,0	1
❖ <i>sociální pracovník</i>	1,0	1
❖ <i>pečovatel</i>	10,98	12
❖ <i>THP</i>	0,39	8

### **Odlehčovací služba**

*Fyzické osoby* 57

❖ <i>Přepočtný stav</i>	<b>1,42</b>	
❖ <i>vedoucí služby</i>	0,03	1
❖ <i>sociální pracovník</i>	0,22	2
❖ <i>pečovatel</i>	0,63	17
❖ <i>zaměstnanec pro volnočasové aktivity</i>	0,04	1
❖ <i>THP</i>	0,07	7
❖ <i>nutriční terapeut</i>	0,01	1
❖ <i>pracovník stravovacího provozu</i>	0,09	9
❖ <i>pracovník úklidu</i>	0,2	5
❖ <i>pracovník údržby a areálu</i>	0,02	2
❖ <i>pracovník prádelny</i>	0,07	7
❖ <i>pracovník recepce</i>	0,04	5

Mimo uvedené zaměstnance vykonávali pro organizaci práce zaměstnanci na základě uzavřených dohod o provedení práce (DPP) a dohod o provedení činnosti.

## Majetek ve správě příspěvkové organizace

Dle ustanovení platné zřizovací listiny užívá organizace dlouhodobě **nemovitý** majetek, který je ve vlastnictví zřizovatele (město Moravská Třebová). Tento majetek nabyl zřizovatel na základě smlouvy o bezúplatném převodu nemovitostí uzavřené s Českou republikou (Úřadem pro zastupování státu ve věcech majetkových) v roce 2010.

Nemovitý majetek ve vlastnictví zřizovatele organizace užívá na základě smlouvy o výpůjčce pozemků a budov č. OMM 96/10 účinné od 24. 8. 2010. Nemovitý majetek, který organizace nabyla svojí hlavní nebo doplňkovou činností, s výjimkou nemovitého majetku získaného darem nebo děděním, nabývá pro svého zřizovatele, a to pouze po jeho předchozím souhlasu. Nemovitý majetek je evidován v účetní evidenci zřizovatele.

**Movitý** majetek ve vlastnictví zřizovatele je svěřen organizaci do hospodaření pro zajištění účelu, k němuž byla organizace zřízena, zřizovací listinou. Organizace majetek vede v příslušné evidenci, udržuje, zachovává a rozvíjí hodnotu majetku, chrání majetek před zničením, poškozením, odcizením, zneužitím, neoprávněnými zásahy a uplatňuje právo na náhradu škody vůči odpovědným osobám. Movitý majetek organizace pořízený z příspěvku státu, zřizovatele, poskytnutý organizaci jako dar či nabytý jako výsledek vlastní činnosti nebo obdobným způsobem, se považuje rovněž za svěřený majetek ve vlastnictví zřizovatele. Majetek s pořizovací cenou nad 40000 Kč je odepisován v souladu se zřizovatelem schváleným, případně aktualizovaným odpisovým plánem, odpisy tvoří finanční zdroj fondu investičního majetku.

V průběhu roku 2024 pořídila organizace následující významnější movitý majetek:

❖ <i>elektrický kotel</i>	150.380,60 Kč
❖ <i>sušička Electrolux TD6-14</i>	137.760,00 Kč
❖ <i>podlahový mycí stroj</i>	80.075,38 Kč
❖ <i>zvedák NINA</i>	153.609,71 Kč

### Stav movitého majetku k 31. 12. 2024

Drobný hmotný majetek 0-499,99 93.728,55 Kč

Drobný hmotný majetek 500-2999,99 5.294.364,37 Kč

Drobný dlouhodobý hmotný majetek 3000-40000,00 21.998.651,37 Kč

Hmotný majetek nad 40000,00 (v Kč):

• <i>Samostatné movité věci (včetně dopravních prostředků)</i>	4.894.299,02 Kč
• <i>Pracovní stroje a zařízení</i>	2.570.657,78 Kč
• <i>Přístroje a zvláštní technické zařízení</i>	889.187,86 Kč
• <i>Energetické a hnací stroje</i>	176.053,00 Kč
• <i>Inventář</i>	44.300,00 Kč

Hmotný majetek nad 40000,00 celkem 8.574.497,66 Kč

Drobný dlouhodobý nehmotný majetek do 7000,00 230.918,90 Kč

Nehmotný majetek nad 7000,00	253 769,34 Kč
Kulturní a umělecké předměty	46 074,00 Kč
Zásoby materiálu (v Kč):	
• <i>Elektromateriál</i>	46.893,80 Kč
• <i>Drobný materiál</i>	15.597,97 Kč
• <i>Materiál na praní prádla</i>	134.410,41 Kč
• <i>Zdravotní materiál</i>	11.122,89 Kč
• <i>Potraviny</i>	397.438,04 Kč
• <i>Všeobecný materiál</i>	255.205,93 Kč
• <i>Prádlo</i>	4.651,42 Kč
• <i>OOPP</i>	131.397,18 Kč
• <i>Kancelářské potřeby</i>	29.767,66 Kč

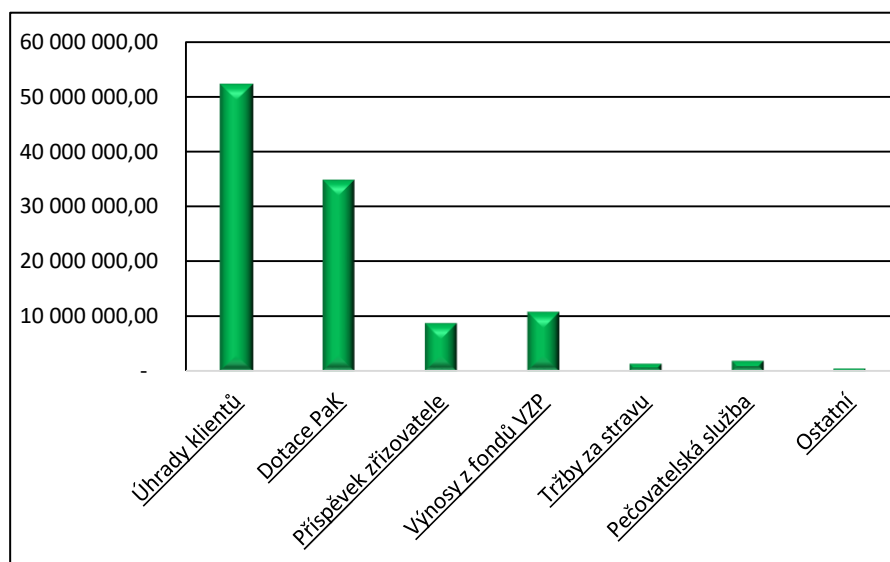
## Hospodaření organizace v roce 2024

### Základní ekonomické údaje

Organizace hospodařila v roce 2024 se zdroji, ze kterých můžeme za nejvýznamnější považovat úhrady klientů za ubytování, stravu a poskytovanou péči (ve výši přiznaných příspěvků na péči) v domově pro seniory (DpS), domově se zvláštním režimem (DZR) a odlehčovací službě (OS, téměř 50% podíl zdrojů, tabulka a graf č. 1). Významným zdrojem financování organizace jsou dotace z prostředků státního rozpočtu prostřednictvím Pardubického kraje, cca 32% finančních zdrojů, důležitou podporou je také příspěvek zřizovatele a dále výnosy z fondů zdravotního pojištění za poskytovanou zdravotní péči klientům domova pro seniory, které mají stále významnější podíl (cca 10%). Z dalších zdrojů financování organizace je třeba uvést úhrady klientů za poskytovanou pečovatelskou službu a tržby za stravu (např. od zaměstnanců). Mezi ostatní zdroje náleží příspěvek na stravu z prostředků fondu kulturních a sociálních potřeb, výnosy z vedlejší (ekonomické) činnosti organizace (praní prádla, hostinská činnost, pronájmy), úroky a výnosy z darů a dědictví.

Zdroje	Skutečnost	Podíl %
Úhrady a PnP klientů DpS, DZR a OS	52.219.460,00	<b>47,3</b>
Dotace Pardubického kraje	34.734.000,00	<b>31,5</b>
Příspěvek zřizovatele	8.740.000,00	<b>7,9</b>
Výnosy ze zdravotního pojištění	10.814.094,14	<b>9,8</b>
Tržby za stravu	1.417.424,00	<b>1,3</b>
Pečovatelská služba, úhrady obcí	1.893.271,3	<b>1,7</b>
Ostatní (včetně vedlejší činnosti)	510.313	<b>0,5</b>
<b>Celkem</b>	<b>110.328.562,44</b>	<b>100,00</b>

Tabulka č. 1: Podíl jednotlivých zdrojů na financování organizace v roce 2024 (v Kč)



Graf č. 1: Podíl jednotlivých zdrojů na financování organizace v roce 2024 (v Kč)

### Úhrady klientů za poskytovanou péči v domově pro seniory a domově se zvláštním režimem

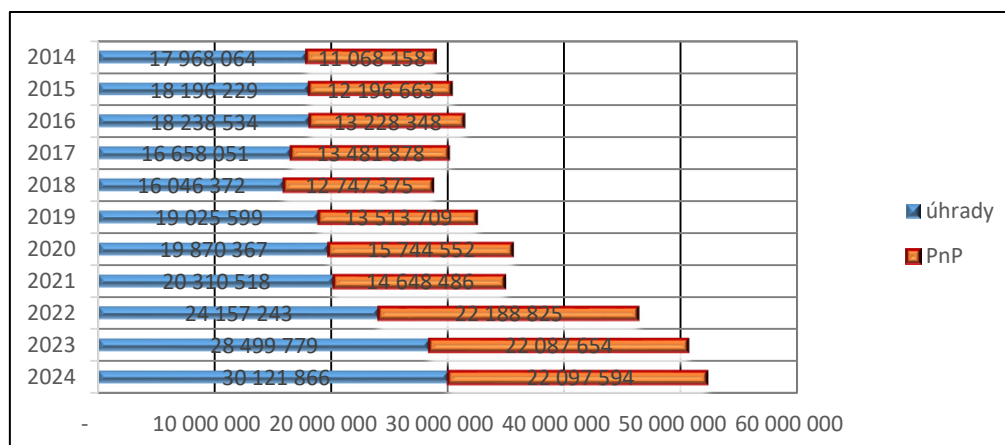
Úhrady klientů za ubytování a stravu jsou společně s příspěvkem na péči (dále jen „PnP“) poskytovaném za činnosti vymezené § 49 zákona č. 108/2006 Sb., o sociálních službách nejvýznamnějším zdrojem financování. Vývoj těchto prostředků je závislý od konkrétního počtu klientů v průběhu roku, na jejich skladbě z hlediska přiznaných příspěvků na péči. Především zařazení klientů

do jednotlivých skupin přiznaných příspěvků na péči vykazuje v čase disproporce, z tohoto důvodu nelze rozpočet zdroje přesněji stanovit. Ačkoliv je celorepublikově vyvíjen tlak na přijímání klientů (v rámci pobytových sociálních služeb typu domova pro seniory a DZR) především ve III. a ve IV. stupni PnP, přesto jsou poskytovatelé s vyšší lůžkovou kapacitou nuceni přijímat i klienty s poskytnutým PnP ve II. Případně i v I. stupni, výjimečně klienty dočasně hospitalizované ve zdravotnickém zařízení, kteří nejsou příjemci PnP a po nástupu do DpS žádát o přiznání PnP odpovídajícím jejich zdravotnímu stavu. V této souvislosti je třeba připomenout, že řada žadatelů o poskytnutí sociální služby domov pro seniory a domov se zvláštním režimem nemá požádáno o příspěvek na péči a někteří (ačkoliv dle kritérií stanovených zákonem mají nárok) tuto možnost ani neznají. Obecně platí, že stav klientů a jejich soběstačnost se z důvodu věku zhoršuje, proto je s posuzováním stavu pro účely poskytnutí PnP nutné v průběhu roku pracovat neboť se jedná o významný zdroj příjmů poskytovatele a dále, že úmrtnost klientů je vyšší zejména u III. a IV. stupně závislosti.

Stupeň PnP	Výše příspěvku	Počet klientů DpS	Počet klientů DZR
I.	880,00	18	0
II.	4 400,00	54	1
III.	12 800,00	59	8
IV.	19 200,00	15	13
bez PnP/v řízení	0,00	1	0
<b>Celkem</b>		<b>147</b>	<b>22</b>

Tabulka č. 2: Počet klientů domova pro seniory a domova se zvláštním režimem dle PnP k 31. 12. 2024

Zatímco úhrady za poskytované ubytování a stravu (pokud se v průběhu roku nemění jejich výše v souvislosti s nově uzavřeným smluvním vztahem, např. změnou úhradové vyhlášky nebo změnou cen stravovací jednotky) jsou poměrně konstantní (liší se pouze o vratky za pobyty a aktuální stav klientů), výše příspěvků na péči je pohyblivější zejména s ohledem na změnu struktury jednotlivých stupňů přiznaných klientům rozhodnutím ČSSZ. Přesto podíl úhrad klientů našich pobytových služeb (včetně odlehčovací služby) stoupl i v roce 2024 na 57,7% na celkových příjmech od klientů pobytových služeb (30.121.866 Kč), přičemž podíl výnosů z příspěvků na péči činil 42,3% (22.097.594 Kč). Porovnání vývoje uvedených plateb v letech 2014-2024 zobrazuje graf č. 2, z něhož je patrné, že podíl příspěvků na celkové výši příjmů od klientů zůstává velmi významným zdrojem příjmů organizace. Bohužel nadále je patrný trend ve zpříšňování podmínek stanovených k přiznání konkrétního stupně příspěvku na péči. Jinými slovy vyšší stupně (II. až IV. stupeň) příspěvků jsou přiznávány klientům s již velmi omezenými schopnostmi sebeobsluhy a výrazně špatným zdravotním stavem.



Graf č. 2: Úhrady klientů a výše příspěvků na péči v letech 2014 – 2024 (v Kč)

## Fondy zdravotního pojištění

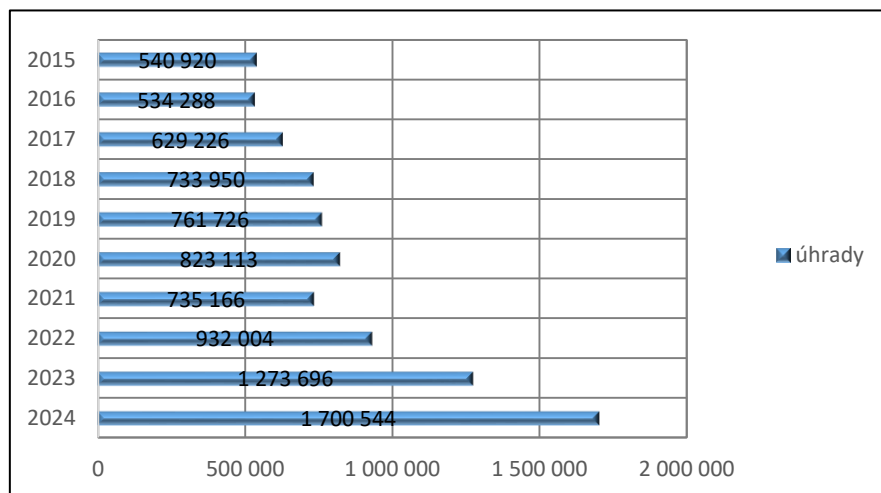
V předchozích letech uzavíral poskytovatel postupně zvláštní smlouvy o poskytování a úhradě ošetrovatelské a rehabilitační péče pojištěncům umístěným v domově pro seniory a domově se zvláštním režimem (v ubytovací odlehčovací službě nelze poskytovat zdravotní služby personálem sociálních služeb) se zdravotními pojišťovnami zejména se Všeobecnou zdravotní pojišťovnou ČR (VZP). Zdroje za poskytovanou zdravotní péči se tak staly důležitou součástí tvorby rozpočtu. Dalšími pojišťovnami, s nimiž má poskytovatel uzavřenou smlouvu jsou Česká průmyslová zdravotní pojišťovna (ČPZP), Oborová zdravotní pojišťovna zaměstnanců bank, pojišťoven a stavebnictví (OZP), Zdravotní pojišťovna Ministerstva vnitra ČR (ZP MV) a Vojenská zdravotní pojišťovna ČR. Strukturu výnosů za zdravotní péči podle jednotlivých zdravotních pojišťoven ukazuje tabulka č. 3. V meziročním porovnání došlo k výraznému zvýšení proplácených výkonů u zdravotní pojišťovny Ministerstva vnitra. Poskytovatel využívá možnosti změny pojišťovny u klientů v návaznosti na proplácení výkonů v souvislosti s uplatňovanými regulačními mechanismy jednotlivých pojišťoven. Nadále lze však konstatovat, že regulace proplácení provedených zdravotních výkonů v návaznosti na platné právní předpisy uplatňovaná ze strany pojišťoven není tak výhodná jako ve zdravotnictví.

<b>Zdravotní pojišťovna</b>	
Všeobecná zdravotní pojišťovna ČR	6.530.398,64
Česká průmyslová zdravotní pojišťovna	280.585,28
Oborová zdravotní pojišťovna zaměstnanců bank, pojišťoven, a stavebnictví	22.828,18
Zdravotní pojišťovna ministerstva vnitra ČR	3.243.184,54
Vojenská zdravotní pojišťovna ČR	737.097,5
<b>Celkem</b>	<b>10.814.0.094,14</b>

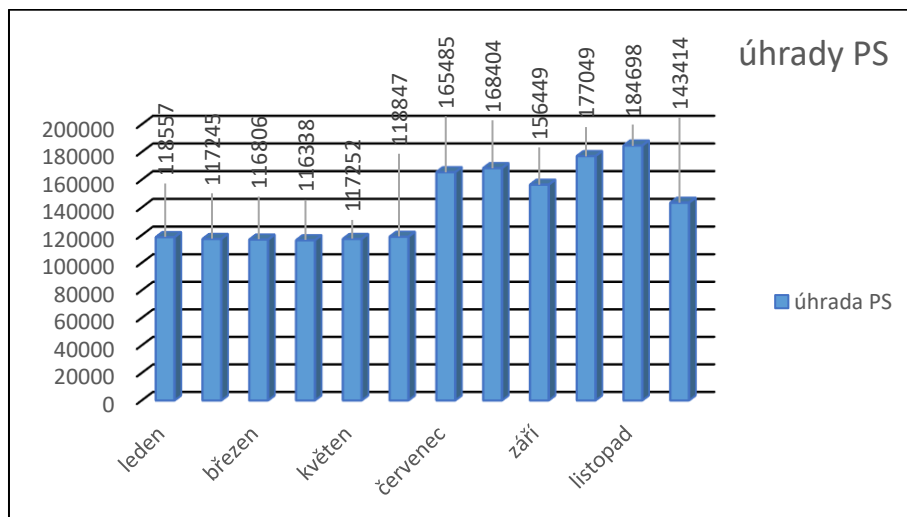
Tabulka č. 3: Přehled výnosů za zdravotní péči v roce 2024 (v Kč)

## Úhrada za pečovatelskou službu

Na rozdíl od domova pro seniory a domova se zvláštním režimem, kde úhrady za poskytované služby tvoří dominantní podíl zdrojů, náleží pečovatelská služba mezi druhy sociálních služeb, kde se úhrady za poskytnutou službu přes výrazný nárůst (1.700.544 Kč v roce 2024) podílí na celkových nákladech nižším podílem. Pečovatelská služba byla poskytována v tomto roce v Moravské Třebové a v malé míře v Linharticích, Třebařově, Starém Městě, Rychnově na Moravě a Dětrichově u Moravské Třebové. S těmito obcemi jsou uzavřeny smlouvy na pokrytí nákladů pečovatelské služby.



Graf č. 3: Úhrady za pečovatelskou službu v letech 2015 – 2024 (v Kč)



Graf č. 4: Úhrady za poskytovanou pečovatelskou službu v roce 2024 (v Kč)

### Výnosy za stravu a ostatní zdroje

V uvedené položce jsou zahrnuty výnosy ze stravného zaměstnanců (obědy, večeře), výnosy ze stravného bývalých zaměstnanců organizace a výnosy ze stravného pro pečovatelskou službu v rámci hlavní činnosti organizace. Uvedené výnosy lze považovat za dílčí, ale ne nevýznamnou složku tvorby rozpočtu organizace.

Druh stravného	Skutečnost
stravné zaměstnanci	537 312,00
stravné bývalí zaměstnanci	114 764,00
stravné pečovatelská služba	765 348,00
<b>Celkem</b>	<b>1 417 424,00</b>

Tabulka č. 4: Struktura výnosů ze stravného v roce 2024 (v Kč)

Mimo tyto zdroje provozuje organizace v okrajové míře vedlejší ekonomickou činnost, a to na základě živnostenského oprávnění. Do ní spadá praní prádla pro cizí odběratele, hostinská činnost (prodej jídel cizím odběratelům) nebo nájemné. Všechny uvedené činnosti mají doplňkový charakter a pro tvorbu rozpočtu organizace nepředstavují v současné době zásadní význam.

Mezi ostatní zdroje mimo ekonomickou činnost náležely v roce 2024 například výnosy z darů a dědictví, úhrada nákladů pečovatelské služby od obcí, přijatá pojistná plnění za náhrady škod nebo výnosy z bezúplatně převedeného majetku.

Druh vedlejší ekonomické činnosti	Skutečnost
praní prádla	136 256,00
hostinská činnost	37 286,00
příjmy z pronájmu	65 500,00
<b>Celkem</b>	<b>239 042,00</b>

Tabulka č. 5: Struktura výnosů z vedlejší ekonomické činnosti v roce 2024 (v Kč)

## Dotace a příspěvek na provoz

V roce 2024 byly provozovateli sociálních služeb poskytnuty následující dotační prostředky (prostřednictvím Pardubického kraje) a příspěvky zřizovatele (v Kč):

### DOMOV PRO SENIORY

dotace Pardubického kraje	24 086 000,00
příspěvek zřizovatele	6 100 000,00

### DOMOV SE ZVLÁŠTNÍM REŽIMEM

dotace Pardubického kraje	4 969 000,00
příspěvek zřizovatele	935 000,00

### ODLEHČOVACÍ SLUŽBA

dotace Pardubického kraje	329 000,00
příspěvek zřizovatele	370.000,00

### PEČOVATELSKÁ SLUŽBA

dotace Pardubického kraje	5 350 000,00
příspěvek zřizovatele	1 335 000,00

Celkem tedy byla organizaci poskytnuta provozní dotace 34.734 tis. Kč z prostředků Pardubického kraje a provozní příspěvek zřizovatele činil 8.740 tis. Kč.

## Mzdový limit

Usnesením rady města Moravská Třebová byl poskytovateli pro rok 2024 schválen mzdový limit ve výši 63.770.000 Kč (včetně náhrad, OON, bez zákonných odvodů). Uvedený limit nebyl při čerpání mzdových nákladů překročen (skutečnost 63.082.571Kč). Čerpání jednotlivých složek platů v roce 2024 je uvedeno v následujícím přehledu:

Složka platu	Skutečnost 2024
platový tarif	37 154 079
osobní příplatek	3 078 241
odměny	5 563 500
příplatek směnnost	479 209
příplatek vedení	653 954
zástupné	0
přesčasy	287 221
dělené směny	3 269
práce ve svátek	1 185 474
příslužba	114 637
soboty + neděle	2 070 821
noční práce	995 872
OON	1 420 398
náhrady	7 925 407
náhrady za PN	703 834
zvláštní příplatek	1 446 655
<b>celkem</b>	<b>63 082 571</b>

Tabulka č. 6: Struktura mzdových nákladů v roce 2024 (v Kč)

## Náklady a hospodářský výsledek organizace

Výsledek hospodaření organizace byl kladný a činil za rok 2024 **54.699,08** Kč, a to po započtení doplňkové činnosti. Rada města Moravská Třebová svým usnesením č. 2303/R/090625 schválila výsledek hospodaření příspěvkové organizace Sociální služby města Moravská Třebová za rok 2024 ve výši 54.699,08 Kč a zároveň svým usnesením č. 2304/R/090625 rozhodla o převedení kladného hospodářského výsledku do rezervního fondu organizace.

## Stav fondů organizace

Konečný zůstatek fondů organizace činil k 31. 12. 2024 (v Kč):

• Fond kulturních a sociálních potřeb	627 137,83
• Rezervní fond (před použitím prostředků k úhradě ztráty roku 2022)	2 924 996,18
• Rezervní fond z ostatních titulů	122 322,00
• Fond investic	1 644 808,80
• Fond odměn	70 984,00

## Realizace výběrových řízení

V souladu se směrnicí Rady města Moravská Třebová č. 6/2019, zadávání veřejných zakázek malého rozsahu, pro zadávací řízení bylo v průběhu roku 2024 realizováno výběrové řízení na dodávku dezinfekčních a hygienických prostředků včetně dezinfekčního plánu pro Sociální služby města Moravská Třebová.

Vybraná nabídka pro rok 2025:

**DEHAU TRÁVNÍK s.r.o., IČO: 09749110, Prostřední Nová Ves 17, 507 81 Lázně Bělohrad**

## Kontrolní činnost

V roce 2024 byly realizovány následující kontroly:

Kontrola Krajské hygienické stanice Pardubického kraje ze dne 23. 1. 2024 č. KHSPA 01744/2024/HV-Sy kontrola stravovacího provozu

Výsledek kontroly: drobné závady v malbě, odstraněny v termínu stanoveném kontrolou.

Kontrola Všeobecné zdravotní pojišťovny České republiky ze dne 18. 3. 2024 č. 1153683/9802 kontrola vyúčtování zdravotních výkonů

Výsledek kontroly: u dvou klientů zjištěna částečná duplicita vykazovaných výkonů v průběhu hospitalizace.

Kontrola Úřadu práce České republiky – Krajské pobočky v Pardubicích Spis.: Zn. 20574-24-PA, Č. j.: 10694/25/PA., kontrola dodržování zákona o státní sociální podpoře za rok 2023-2024

Výsledek kontroly: nebyly zjištěny nedostatky při potvrzování příjmů k dávkám státní sociální podpory.

Kontrola Oblastního inspektorátu práce pro Královéhradecký kraj a Pardubický kraj Spis.: Zn. I8-2024-2233, Č. j.: 21257/8.42/24-1, kontrola inspekce práce

Výsledek kontroly: nebyly zjištěny zásadní nedostatky, kontrolní zjištění byly odstraněny v průběhu kontroly.

Kontrola Odborového svazu zdravotnictví a sociální péče České republiky č. 20/24, kontrola bezpečnosti a ochrany zdraví při práci, stavu pracovního prostředí a pracovních podmínek dle Zákoníku práce ze dne 19. 8. 2024

Výsledek kontroly: ve všech bodech: není navrhováno žádné opatření, zaměstnavatel postupuje v souladu s právními předpisy. V jednom případě doporučeno doplnění, týkající se prokazatelnosti provádění kontrol dodržování OOPP do interních zápisů a aktualizace předpisu pro manipulaci s břemeny.

Kontrola Hasičského záchranného sboru Pardubického kraje, spis.: zn. 014-2/TK/Ju, Č. j.: HSPA-891-2/2024, dodržování povinností stanovených předpisy o požární ochraně

Výsledek kontroly: případné nedostatky řešeny v průběhu kontroly. Zjištěn nedostatek funkčního vybavení požárních dveří, čímž nebyla dodržena povinnost dle zákona, kterou se stanoví technické podmínky požárních dveří. Organizace následně zajistila úpravu všech samozavíračů na budově A domova pro seniory a realizovala opravu, doplnění a napojení elektrické požární signalizace (zejména napojení na požární dveře oddělující jednotlivé požární úseky), včetně vlastních oprav a úprav dveří, tak aby protipožární systém splňoval funkčnost v souladu s požárními předpisy.

## Záměry a vize na další období

### Zásadní cíle poskytovatele:

- ❖ zvyšování kvality poskytované péče, ubytování a stravování v prostředí našich pobytových služeb při respektování a využití stávajících schopností klientů,
- ❖ poskytování služby na základě individuálních možností, schopností, potřeb a přání klientů tak, aby vedla k udržení případně rozvoji jejich samostatnosti,
- ❖ podpora vztahů klientů s rodinou a blízkými osobami a podpora rozvoje dalších mezilidských vztahů,
- ❖ průběžná tvorba podmínek pro aktivní využívání volného času,
- ❖ zvyšování odbornosti personálu výběrem vzdělávacích programů zaměstnanců dle potřeb organizace se zaměřením na cílovou skupinu

### Domov pro seniory

#### Krátkodobé cíle (pro období let 2025 – 2026):

- zavádění principů paliativní péče o klienty,
- pořízení nového vybavení a polohovacího zařízení pro potřeby provozu domova (např. zvedáky),
- instalace nových stavebních prvků na budovách domova pro zlepšení komfortu klientů a zlepšení pracovních podmínek zaměstnanců (např. žaluzie apod.),
- inovace orientačního systému domova,
- rozšíření personálního zajištění volnočasových aktivit,
- postupné dovybavení prostředí společných prostor domova,
- rozšíření vybavení prvků pro volnočasové aktivity klientů domova,
- realizace odpočinkového altánu pro klienty,
- podpora rozšíření spolupráce s dobrovolníky

#### Dlouhodobé cíle (pro období let 2027 – 2029)

- účelné hospodaření domova s cílem hospodárně využívat finanční zdroje při udržení souladu příjmů a výdajů sociální služby,
- realizace opravy střechy budovy A domova,
- realizace fasády budovy D domova,
- zvyšování kvalifikace zaměstnanců pro cílovou skupinu klientů

### Domov se zvláštním režimem

#### Krátkodobé cíle (pro období let 2025 – 2026):

- zavádění principů paliativní péče o klienty,
- doplnění bezpečnostních prvků pro svobodnější mobilitu klientů domova,
- oprava fasády budovy C domova,
- barevná výmalba společných prostor,
- realizace stáží pracovníků přímé péče v jiných zařízeních DZR,
- rozvoj canisterapie pro klienty, popřípadě zavádění dalších druhů dalších terapií,
- rozšíření a přizpůsobení nabídky volnočasových aktivit, navýšení úvazku o pracovníci volnočasových aktivit,
- vybavení společných prostor vhodnými interaktivními pomůckami,
- prohlubování spolupráce s institucemi (např. mateřské školy, školy) v rámci mezigeneračních aktivit

**Dlouhodobé cíle (pro období let 2027 – 2029):**

- průběžné zlepšování komfortu prostředí pro klienty a zlepšování pracovních podmínek pro zaměstnance,
- zvyšování kvalifikace zaměstnanců pro cílovou skupinu klientů,
- rozšíření personálního zajištění volnočasových aktivit

**Odlehčovací služba****Krátkodobé cíle (pro období let 2025 – 2026):**

- pravidelné vyhodnocování dotazníků spokojenosti klientů,
- udržení využitelnosti klientů nad 50% s ohledem na specifiku služby určené pouze pro krátkodobý pobyt,
- zvyšování informovanosti a povědomí občanů a studentů o poskytování odlehčovací služby

**Dlouhodobé cíle (pro období let 2027 – 2029):**

- zvyšování kvalifikace zaměstnanců pro cílovou skupinu klientů,
- zajištění stáže pro pracovníky v jiných odlehčovacích službách,
- zajišťování kvalitní péče v souladu s pracovními postupy a standardy kvality sociálních služeb

**Pečovatelská služba****Krátkodobé cíle (pro období let 2025 – 2026):**

- pořízení nového služebního vozu pro pečovatelskou službu,
- pravidelné vyhodnocování dotazníků spokojenosti uživatelů pečovatelské služby,
- zajištění kvalitní péče v souladu s pracovními postupy a standardy kvality sociální služby

**Dlouhodobé cíle (pro období let 2027 – 2029):**

- další modernizace vozového parku pro poskytování sociální služby,
- zvyšování povědomí občanů o poskytování pečovatelské služby,
- vytvoření aktivní spolupráce s rodinami uživatelů pečovatelské služby s cílem podpory v setrvání uživatelů v jejich přirozeném prostředí,
- zajišťování odborných a motivovaných pečovatelek, které zajistí kvalitní péči a podpoří tak uživatele v domácím prostředí,
- modernizace a rozšíření zázemí pečovatelské služby

## Obrazová příloha



*Budova D domova pro seniory*



*Budova A domova pro seniory*



***Budova domova se zvláštním režimem***



***Budova kaple domova pro seniory***



*Budova penzionu s pečovatelskou službou*



*Recepce Sociálních služeb města Moravská Třebová*